

WWW.FONDEARGOS.ORG

Informe de Gestión

Construyendo sueños juntos

2023

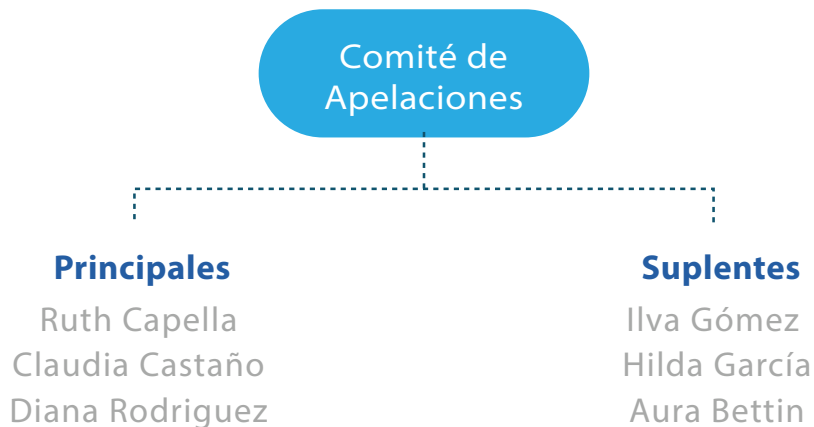
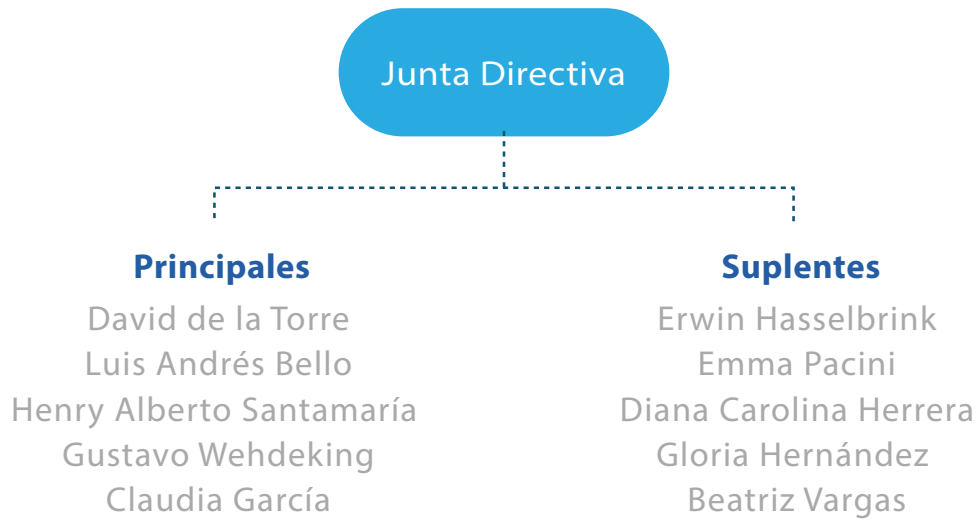


Informe de Gestión

Construyendo sueños juntos

WWW.FONDEARGOS.ORG







Isabel Ferrer Pineda

Gerente Fondeargos

PRESENTACIÓN

Palabras de nuestra Gerente

Como gerente del Fondo de Empleados de Grupo Argos y Filiales y en representación de todo el equipo, tuvimos el compromiso con nuestros asociados de mantenerlos informados de los resultados, logros, retos e iniciativas que trabajamos junto a nuestros aliados estratégicos durante el año 2022, buscando alcanzar las metas trazadas con el fin de mejorar la calidad de vida de nuestros asociados y sus familias y generar la sostenibilidad financiera de nuestro fondo.

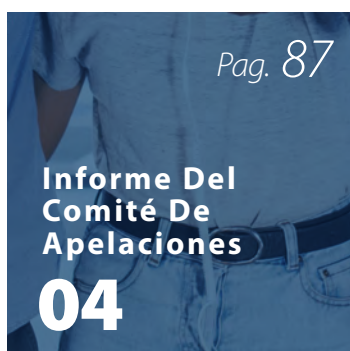
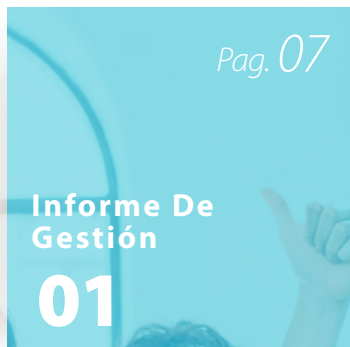
En Fondeargos somos conscientes de la responsabilidad que tenemos con cada uno de nuestros asociados, esto nos exige una reflexión del futuro de la organización, de comprender las necesidades de nuestros asociados, quienes son el centro de nuestro actuar, y siendo consecuentes seguimos trabajando en implementar programas y servicios que apunten a generar una transferencia solidaria significativa, manteniendo un equilibrio entre la excelencia en el servicio, la transferencia social y la sostenibilidad financiera.

Nuestro compromiso es seguir acompañando a nuestros asociados en el cumplimiento de sus sueños y metas. Encaminados en esta línea centramos nuestros esfuerzos en modelos que nos apoyaron a aumentar la Base Social. Esperamos seguir siendo la mejor alternativa de inversión a largo plazo entre los colaboradores del Grupo Argos y las empresas vinculantes.

Agradezco al equipo de trabajo, que día a día están presentes, comprometidos desafiando los retos que presenta el mercado, la economía, el país. Agradezco también a quienes continúan creyendo en este sueño que ha respondido a múltiples necesidades y ha generado valor a tantas personas y familias, a la Junta Directiva que cree en nuestra labor y se esfuerza por conseguir más beneficios cada día y permitirnos ser esos generadores de sueños.

Les extendemos a todos y cada uno de nuestros asociados la gratitud por confiar en nosotros y permitirnos continuar acompañándolos en la realización de sus proyectos. Nos complace compartirles la gestión realizada durante el 2022, un año de retos importantes para Fondeargos y de toma de decisiones que impactarán el devenir de la organización.

Índice de Contenido



01

Informe de Gestión

Construyendo sueños juntos



Informe
de Gestión

Panorama Mundial

La invasión de Rusia a Ucrania, la alta inflación mundial, la interrupción de las cadenas globales de valor y la desaceleración de las principales economías hacen parte del panorama. Difícilmente podemos imaginarnos un país no afectado por la escasez de fertilizantes, altos precios de los alimentos o una crisis energética por la guerra. Pocas regiones no tuvieron alta inflación. Como respuesta a esto, la reacción de los bancos centrales fue sincronizada: Estados Unidos subió la tasa de interés de 0,25% en marzo de 2022 y a 4,50% en diciembre del mismo año; el Banco Central Europeo subió 50 puntos básicos, dejándola en 2,50%; el Banco de Inglaterra la subió en 50 puntos básicos, ubicándola en 3,50%; el Banco Central de Noruega a 2,75% y el Banco de Suiza la subió en 50 puntos, dejándola en 1%. Colombia no fue la excepción y la tasa de referencia que a finales del 2021 era de 1,75% creció el 5.800% llegando al 12%. Según el FMI, en 2022 la economía mundial habría crecido 3,2% frente a un pronóstico de 4,4%. Estados Unidos habría crecido 1,6% en 2022 y se esperaba un 3,3%. China habría crecido 3,2% y se preveía un 4,7%. En América Latina la proyección fue de 2,9% y el crecimiento habría sido de 3,5%; en Colombia, el diagnóstico fue 5,8% pero por revisiones al alza el PIB habría crecido entre 7% y 8%.





Economía Colombiana

En una perspectiva que cubre 15 años, Colombia se encuentra en términos de crecimiento por encima de la economía mundial, las economías avanzadas y de América Latina. Esto nos posiciona como una economía con potenciales de crecimiento, atractiva para la inversión, un activo que no podemos perder. Este comportamiento durante los dos últimos años se reflejó en algunos indicadores sociales: recuperamos las tasas de empleo de la prepandemia y se generaron más de 1.5 millones de empleos. Se evidenció como nunca que la mejor estrategia para generar empleo es impulsar el crecimiento económico. El pendiente es el altísimo nivel de pobreza y desigualdad. Esa debe ser nuestra gran angustia. En lo social, los retos exigen acciones oportunas y rápidas. Aunque mejoró el mercado laboral, una tasa de desempleo de dos dígitos es alta, niveles de pobreza cercanos al 40% son inaceptables y falta un camino para reducir la desigualdad.

Colombia se ha caracterizado por contar con indicadores de estabilidad que se acercan a los parámetros internacionales. Sin embargo 2020, 2021 y 2022 nos alejamos de esta tendencia favorable. La inflación del 13% supera con creces la inflación objetivo y es superior a la inflación mundial del 9,1%. Al cierre de 2022 el déficit fiscal habría sido de 5,6% y el déficit en cuenta corriente alcanzó el 6%. Sin duda, desequilibrios de esta magnitud no son sostenibles en el mediano plazo. El sector público no puede endeudarse indefinidamente. El pago de importaciones, servicio de la deuda externa y los flujos de capital hacia el exterior, requieren fuentes de recursos sólidos, como es el caso de las exportaciones o la inversión extranjera directa. Se suma el impacto de la reforma tributaria sobre la inversión, el sector empresarial y sobre el minero energético. Parte de la estabilidad económica dependerá del uso que se dé a los recursos provenientes de esta reforma, ¿de qué porcentaje de esta se dedique a reducir el déficit y reducir la deuda?.

Como medida de intervención para contener la inflación proveniente de la demanda agregada, es decir, de los aumentos de consumo e inversión en el corto plazo, el Banco central tomó la decisión de aumentar considerablemente la tasa de referencia, llegando a un 12% actualmente. Este tipo de interés tan alto provoca que todos los créditos se encarezcan por lo que los consumidores pueden empezar a ahorrar más (CDTs, por ejemplo) y a pedir menos dinero prestado. Igualmente, los inversionistas verán aumentado su costo de oportunidad por lo que pedir créditos en la banca tradicional, para hacer nuevas inversiones, será muy costoso y una alternativa puede ser la de invertir más en portafolios de inversiones que en la economía real. Este panorama refleja expectativas menos optimistas para el 2023, donde prácticamente todas las entidades académicas y multilaterales vaticinan un bajo crecimiento con altas tasas de interés y alta inflación. Por ejemplo, la CEPAL pronostica un crecimiento para América Latina del 1.2% y para Colombia del 1.5%, muy por debajo del 8% previsto para finales del 2022. El FMI prevé para América Latina un crecimiento en el 2023 del 1.7%, un crecimiento mundial del 2.7%. y para Colombia del 2.18%, también muy por debajo del 7.56 pronosticado para finales del 2022.

Los pronósticos del Banco de la República indican que la inflación en los próximos trimestres debería comenzar a descender; sin embargo, continuaría por encima de la expectativa, por lo que posiblemente los tipos de interés seguirán altos. Según el informe de Política Monetaria del Banco Central, la inflación se ha acelerado por varios choques, empezando por el externo que se da a causa de los elevados costos de producción de bienes finales e intermedios, que han afectado especialmente la inflación por alimentos, a los que se suma el rápido aumento del consumo e inversión (demanda agregada). Esto ha provocado un aumento de precios por escasez de productos a corto plazo. Por otra parte, los precios indexados impactan en la inflación; por ejemplo, los costos de la energía y servicios públicos en general. No obstante, al final del año, el gobierno desindexó, mediante decretos 2640 y 2642 de 2022, algunos servicios asociados al aumento del salario mínimo.

https://investigaciones.corficolombiana.com/macroeconomia-y-mercados/informe-semanal/crecimiento-economico-en-2022-sorpresas-del-pasado/informe_1286928

Informe de Gestión Fondeargos

Para FONDEARGOS el año 2022 se visualizó y proyectó como un período de crecimiento con un ambiente de incertidumbre medio.

Gestión de Asociados

En este informe se presenta la gestión de asociados y de bienestar de manera detallada, las cuales responden a la estrategia de mejorar la calidad de vida de los asociados, mantener la sostenibilidad del Fondo y aportar para el desarrollo del país.

Durante el año 2022 nos enfocamos en liderar diferentes estrategias que permitieran la captación de nuevos asociados y la fidelización de quienes ya hacen parte de nuestro fondo, dando a conocer los beneficios y servicios de FONDEARGOS; esto nos permitió cerrar el año con 4.288 asociados, presentando un crecimiento del 3.1% con respecto al año anterior, el cual terminó con 4.159 asociados.



3.1% de
Crecimiento



Cerramos el año con
4.288
asociados

Dinámica de Crecimiento

A lo largo del año impulsamos diferentes iniciativas para mantener y fortalecer nuestra base social. Para el 2022 notamos un evidente crecimiento en las siguientes filiales: Concretos Argos, Zona Franca Cartagena, Logitrans, Enerbit, Termoeléctrica el Tesorito, Celsia SAS, Celsia Colombia, Interejecutiva, Sator, Concesión Túnel de Aburra Oriente y SUMMA.

Durante este año se puede identificar que las dos principales causas de retiro son: factor económico y cancelación de contrato laboral, razón por la cual se continuó con la estrategia de reinducciones a aquellas personas que cumplieran su tiempo de penalidad. De igual forma se siguió participando durante todo el año en los procesos de inducciones de nuevos empleados de cada una de las empresas vinculantes.



Variación por Grupo Empresarial



Asociados por zonas



TOTAL 2022 4.288
 TOTAL 2021 4.159

Movimiento de Asociados mes a mes

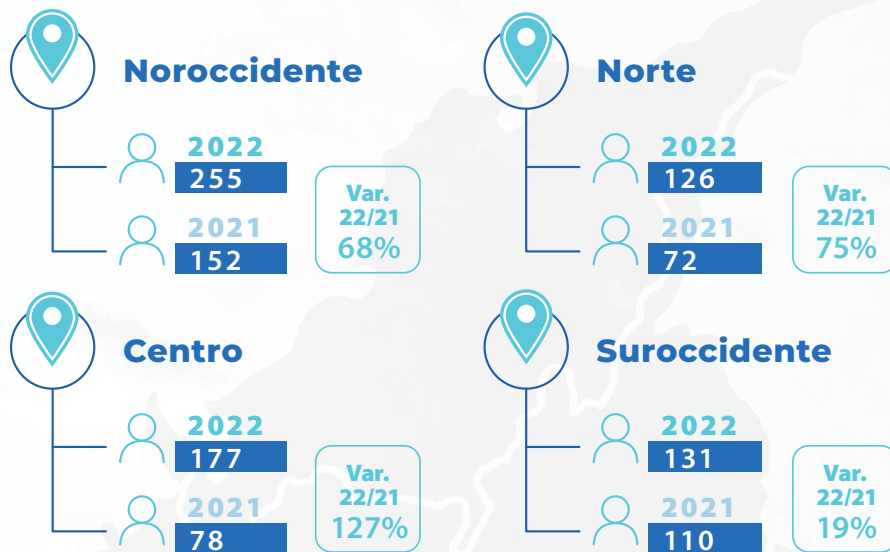
MES	2022	2021	VARIACIÓN
ENERO	4.191	4.297	-2,5%
FEBRERO	4.191	4.285	-2,2%
MARZO	4.182	4.272	-2,1%
ABRIL	4.193	4.235	-1,0%
MAYO	4.210	4.217	-0,2%
JUNIO	4.214	4.225	-0,3%
JULIO	4.242	4.212	0,7%
AGOSTO	4.270	4.200	1,7%
SEPTIEMBRE	4.267	4.195	1,7%
OCTUBRE	4.264	4.187	1,8%
NOVIEMBRE	4.273	4.175	2,3%
DICIEMBRE	4.288	4.159	3,1%



Asociados por empresa

EMPRESA	2022	2021	VARIACIÓN
CEMENTOS ARGOS	1.320	1.366	-3,4%
CONCRETOS ARGOS	971	934	4,0%
ZONA FRANCA C/GENA	199	180	10,6%
LOGITRANS	44	43	2,3%
ENERBIT	10	0	100,0%
TERMoeLECTRICA EL TESORITO	23	16	43,8%
CELSIA S.A	40	33	21,2%
CELSIA COLOMBIA	351	299	17,4%
GRUPO ARGOS	62	57	8,8%
FUNDACION GRUPO ARGOS	66	68	-2,9%
TEKIA	53	66	-19,7%
INTEREJECUTIVA	40	37	8,1%
SATOR	33	27	22,2%
ODINSA	25	26	-3,8%
OPAIN	133	142	-6,3%
CONCESIÓN LA PINTADA	66	84	-21,4%
AUTOPISTAS DEL CAFÉ	123	144	-14,6%
CONCESION TUNEL ABURRA-ORIENTE	53	16	231,3%
SUMMA	450	395	13,9%
PENSIONADOS VENTANILLA	137	114	20,2%
PENSIONADOS NOMINA	9	23	-60,9%
COMPAS	58	70	-17,1%
FONDO DE EMPLEADOS	22	19	15,8%
TOTAL ASOCIADOS	4.288	4.159	3,1%

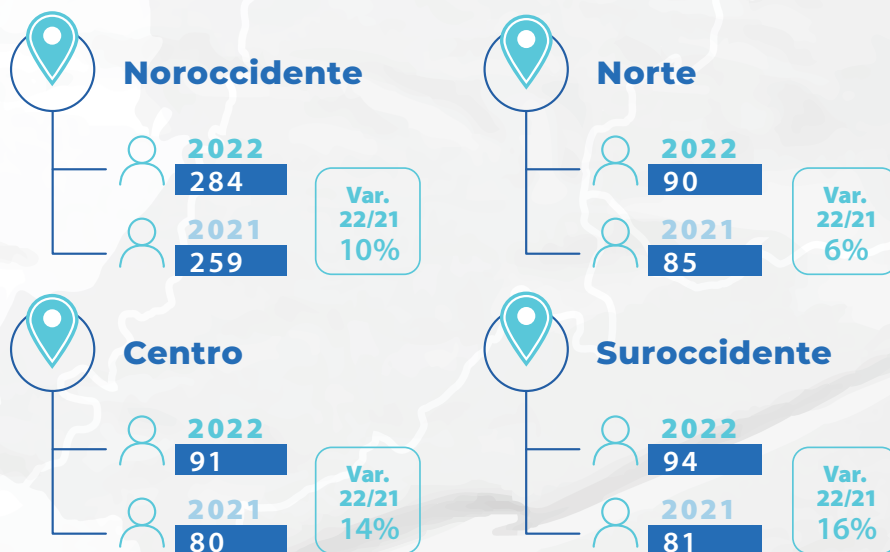
Movimiento de ingreso de Asociados



TOTAL NACIONAL 2022 689
 TOTAL NACIONAL 2021 412

TOTAL VAR. 67%

Movimiento de retiro de Asociados



TOTAL NACIONAL 2022 559
 TOTAL NACIONAL 2021 585

TOTAL VAR. -4%

Movimiento de retiros por causales

En el 2022 se presentó un leve deceso en el número de retiros en comparación al año anterior.

Se evidencia que la mayor causal fue por cancelación de contrato representando un 51% del total de retiros, la segunda causal con un 41% de retiros fue por factor económico.



Causal	2022	2021
FACTOR ECONÓMICO	229	263
PENSIÓN JUBILACIÓN	3	9
TRASLADO A OTRO FONDO DE AHORROS	1	3
INSATISFACCIÓN CON EL SERVICIO ADMINISTRATIVO	3	0
NEGACIÓN DE SERVICIOS (POR REGLAMENTACION)	2	8
CASTIGO DE CARTERA	0	1
NO UTILIZACIÓN DE LOS SERVICIOS	4	5
OTROS	17	12
INSATISFACCIÓN DE POR NO RECIBIR EXTRACTO DE CUENTA	0	1
FALLECIMIENTO DEL ASOCIADO	4	15
CANCELACIÓN DE CONTRATO	283	227
RETIRO VOLUNTARIO DE LA EMPRESA	13	41
TOTAL	559	585

Retiros por Factor Económico

MOTIVO	2022
Flujo de efectivo	180
Vivienda	17
Solventar deudas externas	5
Nuevo proyecto	8
Capacidad de endeudamiento	9
Calamidad	3
Asuntos personales	7
TOTAL	229

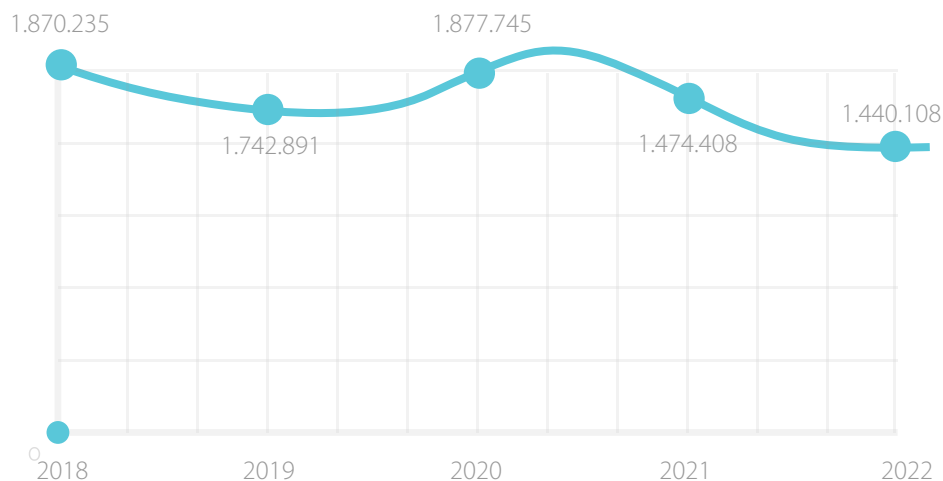
La gestión de fondo sociales, atención al asociado, colocaciones y captaciones; se presentan detalladas en este informe, a partir de la página 22.

Gestión Financiera

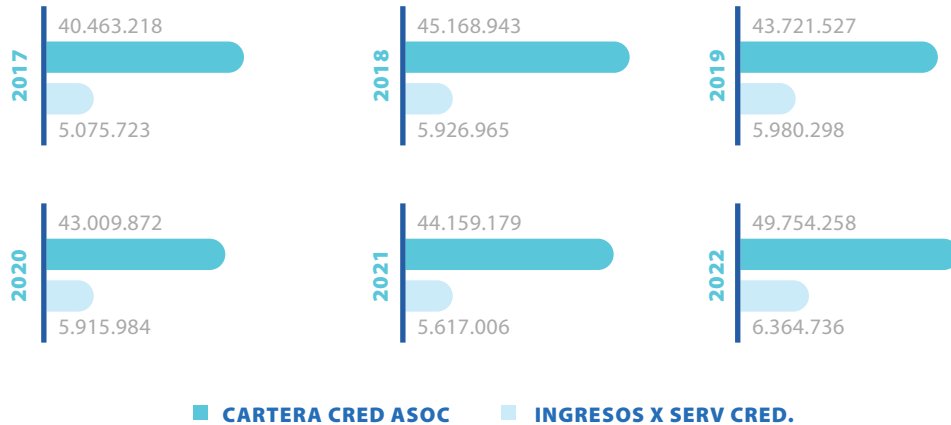
Para este período el fondo continuó con la estrategia de generar excedentes manteniendo un margen de intermediación bajo, controlando los gastos y ofreciendo tasas competitivas para los ahorros y los créditos, logrando obtener para el 2022 unos excedentes por \$1.440.107.607, presentando una disminución del 2,3% con respecto al año 2021. A finales de este período teniendo en cuenta los ajustes de tasa del Banco de la República y análisis de mercado, la Junta decidió modificar la tasa de las líneas de crédito Ordinario, Integración, Crediágil, Convenios y Servicios y Automóvil; para cada línea el ajuste fue de un punto porcentual, con ello se buscaba mejorar la tasa promedio de cartera y generar más ingresos.

Todas estas estrategias nos llevaron a cerrar el período con una cartera de crédito de \$49.754.257.723, la cual presentó un crecimiento con respecto al año anterior del 12,42%. Con un rendimiento promedio de 12,8%, generando unos ingresos anuales de \$6.364.736.366,81 cifra que estuvo un 11,31% por encima de lo alcanzados en el año 2021, esta situación permitió equilibrar el aumento de los costos originado por el alza en las tasas de intermediación que se presentó durante el segundo semestre del año, trayendo como resultado un incremento en los costos del 16,05% correspondientes a la suma de \$1.658.798.431,75 cifra de las cuales hacen parte los intereses de los ahorros permanente a los cuales se les reconoció una tasa del 7,5%, las tasas de ahorro voluntario y CDATS, se encuentran indexadas al DTF, razón por la cual estuvieron por encima del 10%, toda esta situación llevó a un estrechamiento del margen de intermediación del fondo.

Resultados excedentes por años



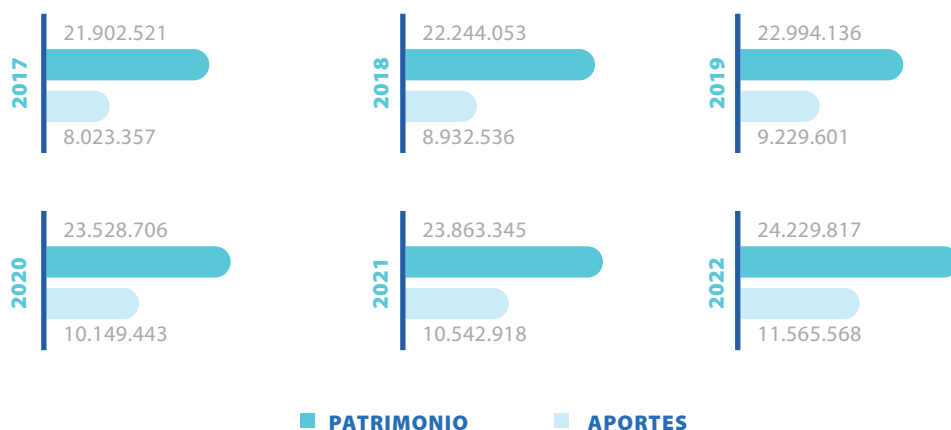
Saldo de cartera comparado con los Ingresos generados



En cuanto al pasivo se encuentra compuesto en un 82% por los depósitos de ahorros de los asociados y en menor proporción por los fondos sociales y endeudamiento con terceros, con relación al año anterior este tuvo un crecimiento del 11,88%.

El patrimonio del Fondo tuvo un crecimiento del 7,08%, lo cual se deriva del crecimiento de los aportes de los asociados los que cerraron en \$11.565.568.267,00, aunque para este año el valor del portafolio de inversiones en acciones estuvo por debajo del año anterior esto no representa un riesgo de pérdida para el fondo.

Evolución del patrimonio y los aportes



Aspectos de Ley

Cumpliendo con la Ley 603 de 2000, emanada del Congreso de la República, respecto a los puntos a tratar dentro de los informes de gestión y en particular con el punto 4 del Artículo 1, que se refiere a la manifestación de la entidad respecto al cumplimiento de las normas sobre propiedad intelectual y derechos de autor, el software instalado en todos los computadores del personal de FONDEARGOS está debidamente legalizado y cuenta con las licencias y soportes legales correspondientes.

FONDEARGOS para el logro de sus objetivos ha venido cumpliendo cabalmente con esta normatividad, así como habeas data y SG-SST.

Dando cumplimiento con lo estipulado en la circular externa No11 de agosto 25 de 2017 emitida por la Superintendencia de Economía Solidaria en concordancia con el decreto la Ley 344 de 2017, y algunas regulaciones al respecto incluidas en el decreto 962 de 2018, FONDEARGOS ha calculado mensualmente el indicador de solidez y ha establecido políticas para mitigar el riesgo de concentración de captaciones y colocaciones.

De igual manera, se deja constancia que FONDEARGOS cumplió con las normas básicas estatutarias y técnicas con respecto a la existencia, integridad, derechos, obligaciones y entregables de todos los hechos sociales y económicos aplicables a la entidad durante el año 2022.

El Oficial de Cumplimiento, realizó los informes periódicos a la UIAF y se presentaron a la Junta Directiva y Revisoría Fiscal en su momento.

Durante 2022, continuamos con el desarrollo de los diferentes sistemas de riesgos, enfocándonos en el desarrollo de las tareas de implementación de SARC, para dar cumplimiento con los establecido por la Supersolidaria.

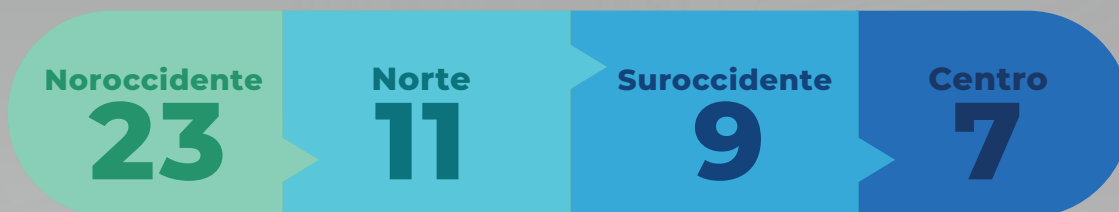
Gestión Social

Nuestra Gestión Social



Atención al Asociado- PQRS

En el 2022 recibimos un total de 50 casos radicados por parte de nuestros asociados(as), de los cuales el 22% pertenece a la zona norte, el 46% a zona noroccidente, el 18% a suroccidente y el 14% a zona centro, todos los casos fueron expuestos ante el Comité de Control Social.

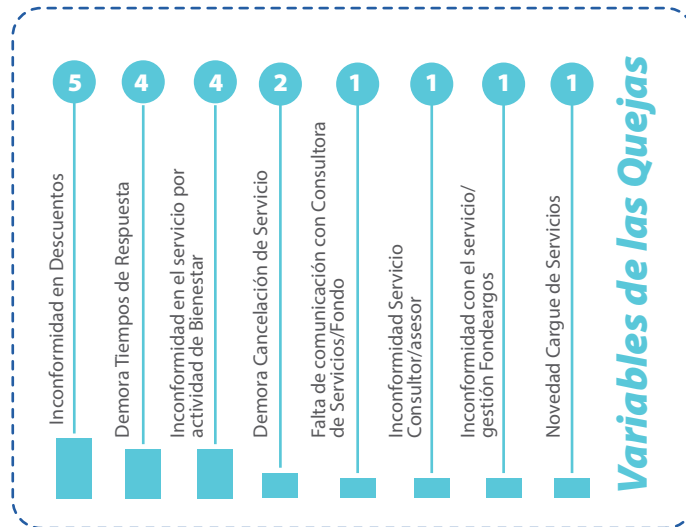


Total PQRS radicadas por clasificación



Quejas:

En el 2022 vemos que las dos principales razones por las cuales los asociados radicaron una queja son las siguientes; por inconformidad en descuentos con el 26% y demora en tiempos de respuesta con el 21%.



Quejas por variable

VARIABLE	2022	2021	%
ENTREGA DE INFORMACIÓN INCOMPLETA	0	1	-100%
INCONFORMIDAD EN DESCUENTOS	5	4	25%
DEMORA CANCELACIÓN DE SERVICIO	2	0	100%
DEMORA TIEMPOS DE RESPUESTA	4	1	300%
NOVEDAD CARGUE DE SERVICIOS	1	2	-50%
INCONFORMIDAD CON EL SERVICIO/GESTIÓN DE FONDEARGOS	1	0	100%
INCONFORMIDAD SERVICIO CONSULTOR/ASESOR	1	7	-86%
INCONFORMIDAD SERVICIO BACKOFFICE	0	7	-100%
INCONFORMIDAD EN EL SERVICIO POR ACTIVIDAD DE BIENESTAR	4	0	100%
FALTA DE COMUNICACIÓN CON CONSULTORA DE SERVICIOS/FONDO	1	0	100%
NEGACIÓN DE CRÉDITO	0	2	-100%
TOTAL	19	24	-21%

Quejas que dan o no a lugar

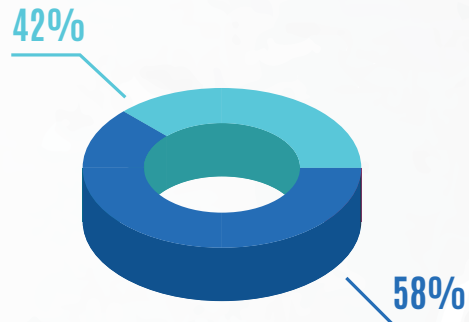
A LUGAR

8

NO A LUGAR

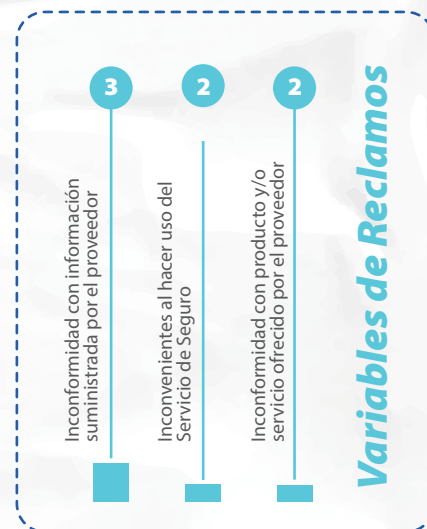
11

TOTAL 19



Reclamos:

En el análisis de los reclamos radicados vemos que el 30% de éstos se presentó por Inconformidad con información suministrada por el proveedor, 20% por inconvenientes al hacer uso del servicio de seguro y otro 20% por inconformidad con producto y/o servicio ofrecido por proveedor.



Reclamos por variable

VARIABLE	2022	2021	%
BENEFICIOS CONVENIOS FONDEARGOS	0	2	-100%
DEMORA EN TIEMPOS DE RESPUESTA EN CONSULTA Y/O GESTIÓN DEL PROVEEDOR	2	0	100%
DEMORA EN ADQUIRIR UN PRODUCTO O SERVICIO	1	1	0%
INCONVENIENTE CON EL PROVEEDOR	0	4	-100%
INCONFORMIDAD CON PRODUCTO Y/O SERVICIO OFRECIDO POR EL PROVEEDOR	2	12	-83%
INCONVENIENTES AL HACER USO DEL SERVICIO DE SEGURO	2	4	-50%
INCONFORMIDAD CON INFORMACIÓN SUMINISTRADA POR EL PROVEEDOR	3	1	200%
TOTAL	10	24	-58%

Reclamos que dan o no a lugar



Felicitaciones:

En el 2022 los asociados radicaron 10 felicitaciones, el 80% de éstas corresponde a felicitaciones por las actividades de Bienestar Social y un 20% por satisfacción en el servicio.

Felicitaciones por variable

VARIABLE	2022	2021	%
ACTIVIDADES DE BIENESTAR	8	19	-58%
SATISFACCIÓN EN EL SERVICIO	2	5	-60%
AGRADECIMIENTO POR ADQUISICIÓN DE BENEFICIOS	0	3	-100%
TOTAL	10	27	-63%

Peticiones:

Durante el año se presentaron diez (10) peticiones, de las cuales el 70% correspondía a solicitudes de consultas que tenían los asociados con relación a los servicios o beneficios que tienen con el Fondo, el 20% a aclaración de obligaciones adquiridas beneficios de los convenios, y paralelamente con el 10% inconformidad con el servicio prestado por proveedores.

Sugerencias:

Durante el año no se recibieron sugerencias.

Derechos de petición:

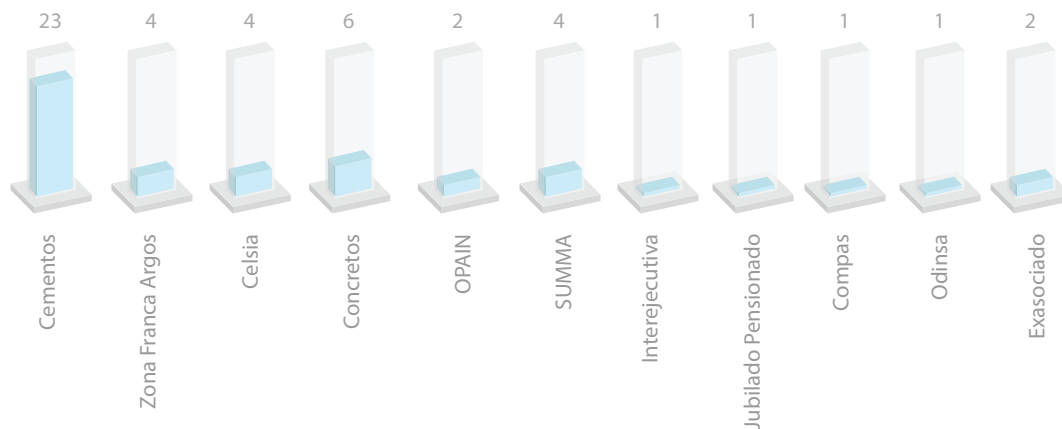
Durante el año solo se recibió un derecho de petición por solicitud de consulta.

Variación de casos por Clasificación

CLASIFICACIÓN	2022	2021	%
FELICITACIÓN/AGRAD.	10	27	-63%
QUEJA	19	24	-21%
RECLAMO	10	24	-58%
PETICIÓN	10	8	0%
SUGERENCIA	0	3	0%
DERECHO PETICIÓN	1	4	-75%
TOTAL	50	90	-44%

Casos radicados por empresa

Se evidencia que el 46% de los casos radicados corresponde a asociados de Cementos Argos, y seguidamente con el 12% por asociados de Concretos Argos.



Gestión de Comunicaciones

Sí bien la gestión de comunicaciones disminuyó en un 23% en comparación con el año 2021, en el transcurso del 2022 se lograron emitir 606 acciones comunicativas a través de los diferentes canales de comunicación con los que cuenta Fondeargos tales como: Correo electrónico, página web, Boletín Conéctate, historias de Whatsapp y listas de difusión de los consultores, pie de firma corporativos, mensajes de texto y Call Blasting.

Adicionalmente, se logró mantener el apoyo de las diferentes empresas vinculantes, a quienes se les compartió mes a mes la información de campañas, beneficios y servicios del fondo para recordación e información de los colaboradores en las diferentes compañías.

Variación Mensual

MES	2022	2021	VARIACIÓN
ENERO	36	36	0%
FEBRERO	70	51	37%
MARZO	65	64	2%
ABRIL	58	50	16%
MAYO	77	66	17%
JUNIO	73	73	0%
JULIO	55	82	-33%
AGOSTO	73	65	12%
SEPTIEMBRE	24	58	-59%
OCTUBRE	15	86	-83%
NOVIEMBRE	34	92	-63%
DICIEMBRE	26	65	-60%
TOTAL	606	788	-23%

Programa de referidos

Refiere a un amigo de las empresas vinculantes

La campaña de referidos fue realizada durante los meses de mayo y septiembre, con el propósito de impulsar el crecimiento de nuestra base social, apropiar a los asociados con sentido de pertenencia del fondo y lograr llegar a más colaboradores de las empresas vinculantes. Los asociados que refirieron contactos efectivos participaron en el sorteo de tres (3) premios en tarjetas de bono regalo Bancolombia.

1er puesto: \$100.000, 2do y 3er puesto \$70.000.

En cuanto a las empresas con mayor participación; el 23% corresponde a asociados de Cementos Argos, y otro 23% a Concretos Argos:

EMPRESA	2022
CEMENTOS ARGOS	7
CONCRETOS ARGOS	7
SUMMA	8
INTEREJECUTIVA	3
CELSIA	5
OPAIN	1
TOTAL	31



Lo que trabajamos desde el **Eje Social**

En Fondeargos continuamos destinando los Fondos Sociales para auxiliar y satisfacer las necesidades que presentan nuestros asociados(as) y sus familias, y a su vez desarrollamos nuestro plan de bienestar enfocado en las preferencias, y sugerencias de actividades indicadas por nuestros asociados en las encuestas de cada uno de los eventos desarrollados.

A continuación detallamos el Balance social de nuestro fondo en el año 2022:

Programas del Fondo de Previsión y Solidaridad

Póliza de vida no contributiva o Auxilio Funerario:

A través de esta póliza se indemniza al asociado(a) o familiares en caso de fallecimiento del titular o de los beneficiarios debidamente declarados en la solicitud de afiliación o actualización de datos, este auxilio es un beneficio que otorga FONDEARGOS a sus asociados y no genera ningún costo para ellos.

La cobertura cerró con 17.280 asegurados a corte diciembre de 2022. Durante la vigencia 2021-2022 se lograron generar indemnizaciones a los asociados y/o familiares por valor de \$15.014.850 por la cobertura básica de muerte.



Auxilio de Calamidad

Durante el 2022, recibimos trece (13) solicitudes de Auxilio de Calamidad, de los cuales se aprobó el 100% de las mismas. Las causas por las cuales los asociados(as) solicitaron este auxilio fueron: once (11) por temas de salud, uno(1) por fallecimiento y uno (1) por daño parcial de vivienda o enseres.

En total apoyamos a trece (13) familias con una inversión de \$12.093.300. Con respecto al nivel de satisfacción de los asociados beneficiados con este auxilio; el 100% manifestó estar completamente satisfecho y agradecido por el apoyo brindado.

13	Familias beneficiadas
Inversión	\$ 12.093.300

Póliza Vida Deudores

En total el año 2022 cerró con 3.396 asegurados y se realizaron pagos de indemnización por valor de \$47.607.358 en las coberturas de Muerte, ITP y gastos funerarios.

3396	Asegurados
Indemnizaciones por	\$47.607.358

Programas y Actividades del Fondo de Bienestar

Cada año, el Fondo de Empleados desarrolla sus actividades innovando y extendiendo bienestar y recreación tanto a sus asociados como a sus familias, en el 2022 el plan de bienestar continuó desarrollándose de manera virtual y presencial, logrando impactar y beneficiar la calidad de vida de nuestra comunidad.

Entrenamiento Financiero (Declaración de Renta)

En el mes de marzo dimos inicio a nuestro plan de bienestar con el seminario declaración de renta para personas naturales enfocado en una adecuada planeación tributaria. Entre los temas del evento se conversó sobre formulario de declaración de renta, obligaciones tributarias, tipos de liquidación de impuesto de renta, optimización del impacto tributario, entre otros.

Este espacio fue realizado con metodología 100% virtual y contó con 115 personas inscritas a nivel nacional. El total de los encuestados calificó con un puntaje entre 8 y 10 el evento, en una escala del 1 al 10, donde uno era muy malo y 10 excelente.

Taller de Excel Básico

En este espacio de aprendizaje de 3 horas se explicaron las herramientas principales de Excel para organizar, analizar, administrar y compartir información de una forma sencilla. También se dio a comprender los principales conceptos que se utilizan en Excel, así como su uso práctico orientado al análisis de datos, operaciones matemáticas, funciones básicas y el manejo de gráficas basado en tablas de información. Para este taller virtual contamos con 41 participantes.

La calificación general de la actividad fue de "muy alta", el 100% de los encuestados aseguró que está interesado en participar nuevamente o quisiera que un familiar siguiera participando de las actividades de bienestar. También compartieron que el tiempo de la actividad fue excelente y entre los temas que les gustaría que se trabajaran en las actividades de bienestar, la mayoría de los encuestados solicitó taller de Excel intermedio/avanzado, informática y taller de Word/Power Point.

Actividad día de los niños

Para el mes de los niños se brindó a los hijos(as) de los asociados(as) entre los 5 y 12 años de edad, un espacio de recreación donde se integraron con otros niños y niñas. Contamos con la participación de 392 niños(as) a nivel nacional.

Los encuestados calificaron como “muy alto” y “alto” el nivel de diversión que manejó esta actividad y el 100% aseguró que volvería a participar nuevamente en este tipo de actividades de recreación.

Charla crianza respetuosa y manejo de emociones en niños y adolescentes

Este fue un espacio donde se brindaron herramientas prácticas que apoyaran a los padres y madres en el proceso de crianza respetuosa de los niños(as). Para esta charla contamos con 92 participantes.

La persona encargada de dirigir este taller fue Diana Restrepo especialista en Crianza y Parentalidad, madre de 2 niñas, certificada por la Universidad de Harvard en protección de derechos de los niños y por el Banco Interamericano de Desarrollo en políticas efectivas de desarrollo infantil.



Promotora en Lactancia Materna y creadora del proyecto: Ni Una Palmadita®, orientado a la prevención de maltrato infantil a través de la difusión de herramientas y estrategias de Crianza No Violenta.



Los encuestados calificaron como “muy alto” el desarrollo general de la actividad y que la charla se desarrolló de una manera muy dinámica y entretenida. Entre los temas que les gustaría que se trabajara entre las actividades del fondo, la respuesta más repetitiva fue: Crianza respetuosa en niños y adolescentes. También solicitaron: Manejo del estrés de adultos y niños, inteligencia emocional y liderazgo, temas familiares de pareja.

Taller Automaquillaje

Para esta actividad el objetivo era aprender sobre maquillaje, el cuidado de la piel, elegir el maquillaje que más se adapta a las facciones de cada persona, tono de piel y las sombras adecuadas para lograr un maquillaje natural perfecto para cualquier ocasión, sea para el ámbito personal o laboral, entendiendo que la belleza fluye de adentro hacia fuera y que el amor propio, la auto aceptación, la autoestima y el autocuidado son indispensables para realizar cualquier actividad. Para el desarrollo de estos talleres contamos con 99 participantes.

Los encuestados calificaron como “muy alto” el nivel de diversión de la actividad y muy alto el buen manejo de la actividad por parte del tallerista. Entre los temas que les gustaría que se trabajaran en las actividades del fondo sugirieron peinado y peluquería.

Concurso madres

En este concurso homenajeamos a las madres de Fondeargos. Las asociadas, madres o esposas de los asociados enviaron un vídeo de 30 segundos donde nos comentaban porque se consideraban una “Super Mamá”. Para este concurso recibimos vídeos de 51 participantes y 39 ganadores de unas tarjetas regalo de Bancolombia por un valor de \$170.000.

A nivel general el concurso recibió un 100% de calificación como “muy alto” y un 100% reconoció que el concurso propició un homenaje al rol de las madres. Para los encuestados, los temas que les gustaría que se trabajaran en las actividades del fondo están: Actividades con los niños, actividades que integren a la familia, temas de mascotas, entre otros.

Concurso padres “El mejor papá del mundo”

Más allá de los parecidos, los hobbies, o deseos, todos los padres son importantes y únicos. En este concurso celebramos y reconocemos la vida de los padres de Fondeargos. A través de un vídeo de 30 segundos, padres nos compartieron que los hacía considerarse “el mejor papá del mundo”. Contamos con 35 participantes que expusieron como por su esfuerzo, dedicación, complicidad, compromiso y responsabilidad que tienen con sus hijos, son los héroes para ellos. Este concurso les dio el reconocimiento de tarjetas regalo por un valor de \$170.000.

A nivel general el concurso recibió un 100% de calificación como “muy alto” y un 100% reconoció que el concurso propició un homenaje al rol de los padres. Para los encuestados, los temas que les gustaría que se trabajaran en las actividades de bienestar del fondo están: Los espacios para la familia, charlas psicológicas, temas de salud, entre otros.

Taller asados

“Aprende a realizar un asado sin parrilla”

Uno de los beneficios principales de este taller fue conocer nuevas técnicas y tendencias para cocinar, mejorar la experiencia práctica y en general brindar nuevas ideas, relacionadas con la preparación, presentación y apreciación de alimentos. Este taller tuvo una duración de 4 horas y brindó la opción de realizar un menú de 4 tiempos, también se sorteó un barril asador entre los participantes y 4 kits de asados. Contamos con la participación de 78 asociados y/o personas del grupo familiar.



Este taller fue realizado por Diana Polo, Comunicadora social y periodista. Máster en Dirección de comunicación empresarial de la Universidad Autónoma de Barcelona. Diplomado en cocina tradicional del Atlántico, Sabores y Saberes. Creadora de contenido de la cuenta en Instagram @lacucharacolora. Profesora de programas de cocina local en la Universidad del Norte y en la Universidad del Atlántico y empresariales. Cocinera en @elmercaditodelacucharacolora Gestora, divulgadora, pedagoga y exploradora gastronómica.

En aspectos generales de los encuestados, la calificación de la actividad fue “muy alto”. Entre los temas que les gustaría que se trabajara en las actividades del fondo, la respuesta más repetitiva fue: Cocina. Aquí damos constancia que hay un grupo alto interesado en obtener conocimientos y habilidades culinarias.

Economía solidaria

Junto a la Escuela Virtual Analfe se realizó el Curso de Economía Solidaria, una modalidad virtual diseñada para facilitar la formación y brindar flexibilidad en los horarios, lo que permitió que se realizara el proceso educativo en cualquier momento y lugar. Este curso tuvo una duración de 20 horas y se estudiaron 6 módulos: Aspectos básicos, Economía solidaria, Fondos de empleados, Cooperativas, Asociaciones mutuales y Cooperativo. En el 2022 contamos con 42 participantes que obtuvieron su certificación.

Finanzas personales

Este espacio consistió en capacitar a las personas en el conocimiento y uso práctico de las Finanzas Personales, así como analizar la situación colectiva/personal y diagnosticar cómo se encuentra la administración de cada uno en el hogar. Para este taller contamos con 54 participantes. El 65% de los encuestados compartió como “alto” y “muy alto” el desarrollo de la actividad. Entre los temas que les gustaría que se trabajaran en las actividades del fondo comentaron: Finanzas e inversión, manejo de emociones, entre otros.

Prevención del suicidio

Visibilizar, brindar información responsable y hablar sobre el suicidio es la mejor estrategia de prevención que existe en la actualidad. Por esta razón, este espacio de aprendizaje permitió crear un entorno seguro donde los asistentes recibieron información que contribuyó a derribar los estigmas asociados al suicidio. Hablar sobre este tema adecuadamente puede ofrecer un recurso de ayuda a alguien que esté pasando por un momento duro, reducir la sensación de impotencia, soledad y aislamiento, y proporcionar la oportunidad de conocer y/o identificar síntomas o indicios de intentos de suicidio en sí mismos o en terceros. En esta charla tuvimos un total de 44 participantes. Este taller de modalidad virtual tuvo una duración de 3 horas.

A nivel general el taller recibió una calificación de “muy alto” y se reconoció como “alto” el tiempo en el que se trabajó la actividad. Entre los temas que a los encuestados les gustaría que se trabajaran en las actividades de bienestar están: Finanzas personales, depresión en jóvenes, crianza, entre otros.

Snack saludables para perros y gatos

Reconocemos y valoramos la importancia de las mascotas en la vida de nuestros asociados, por esta razón decidimos crear un espacio donde asociados y/o grupo familiar tuvieran la oportunidad de aprender 2 recetas saludables libres de aditivos, aromas o colorantes, para perros y gatos, con énfasis en los beneficios nutricionales de cada ingrediente. Para este taller contamos con la participación de 57 asociados.

Este taller fue realizado por Paula Ortiz, Médica veterinaria de la Universidad de La Salle. Especialista en el manejo de las emociones en mascotas, líder del proyecto “La Vete que Educa”. Cuenta con experiencia en el manejo de las emociones de perros y gatos, viéndolos como seres emocionales capaces de experimentar miedo, angustia, rabia, tristeza, entre otras emociones. Dentro de sus estudios cuenta con certificaciones en Etología, alimentación natural, curso flores de Bach, aromaterapia para el manejo del estrés, entre otros.



En los aspectos generales los encuestados calificaron como “muy alto” el nivel de satisfacción y manejo de la actividad por parte de la facilitadora. Entre los temas que les gustaría que se trabajara en las actividades del fondo, le dieron prioridad a temas relacionados con mascotas, reconociendo así que es un tema de valor para nuestros asociados.

Taller de Macramé

Este fue un espacio de aprendizaje donde los asociados se permitieron crear un hermoso telar con la técnica macramé, esta técnica les permitió conectar con su parte creativa y dar un respiro a la mente, concentrándose por un par de horas con el aquí y el ahora. Una experiencia creativa haciendo nudos que dan forma y se vuelven arte. Para estos talleres contamos con 174 participantes.

En aspecto generales los encuestados calificaron como “excelente” el desarrollo de la actividad y “muy alto” que la actividad fue desarrollada de una manera dinámica y entretenida. Entre los temas que les gustaría que se trabajara en las actividades del fondo, una de las respuestas más repetitivas fue un segundo curso de Macramé, reconociendo así su apreciación por este tipo de taller. Otra de las temáticas que les gustaría que se realizaran para los próximos eventos: manualidades para niños y adultos, pintura al óleo o cualquier tipo de pintura.

Día de la familia

En aras de crear espacios que generaran experiencias enriquecedoras para familias Fondéargos, se llevó a cabo este día de la familia donde se promovía el esparcimiento y la recreación. Contamos con la participación de 482 familias y 1.535 personas que disfrutaron de este espacio.

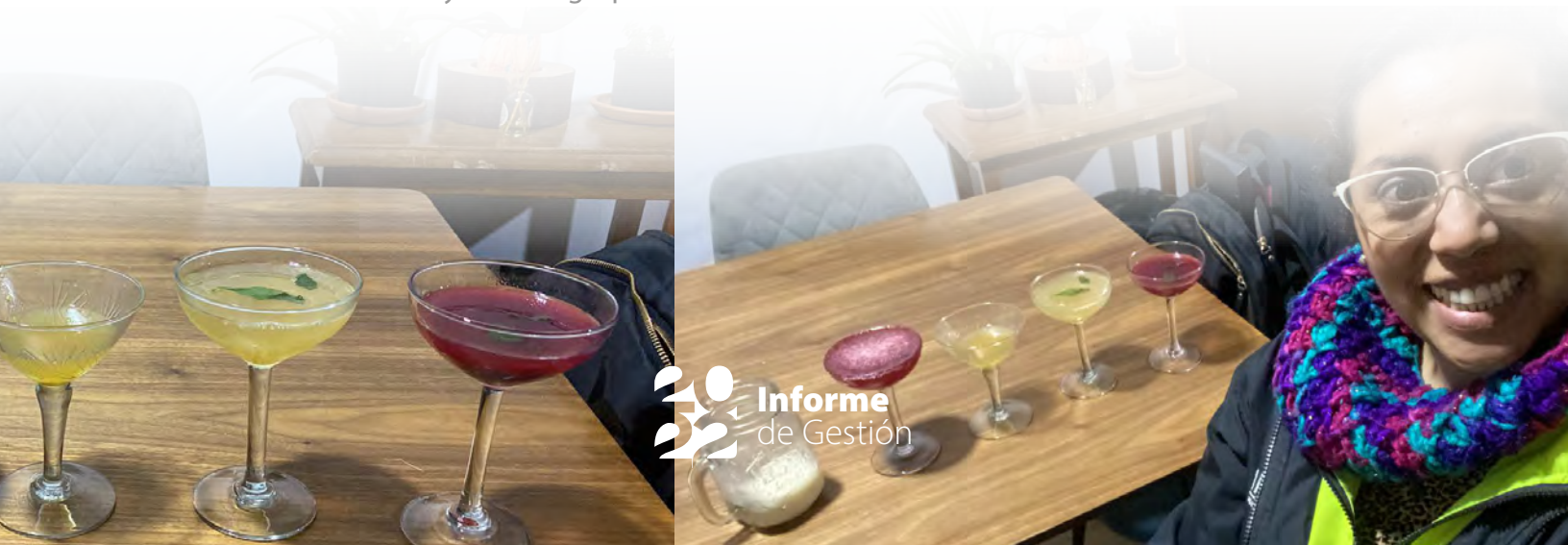




A nivel general de los encuestados la actividad fue calificada como muy dinámica y divertida y “muy alto” el desarrollo de la actividad. Entre los temas que les gustaría que se trabajaran en las actividades de bienestar del fondo la mayoría de los asociados sugirió más espacios en familia, recreación en general, recreación para niños y eventos deportivos.

Taller de cocteles virtual

Este taller fue dirigido a todas las personas que deseaban adquirir las competencias necesarias para preparar cócteles. A través del aprendizaje de las normas de preparación de cócteles, las pautas de presentación y una correcta puesta en escena, los participantes desarrollaron las habilidades necesarias para complacer o para sorprender a sus amigos y/o familiares. Para este taller contamos con la participación de 82 asociados y/o de su grupo familiar básico.



Cócteles que enamoran obtuvo un 100% de calificación “muy alta” a nivel general de la actividad. Entre los temas que a los encuestados les gustaría que se trabajaran en las actividades de bienestar del fondo, comentaron: Comidas saludables, gastronomía, comida de navidad, entre otros.

Noche de Bolos en pareja

Con el fin de ofrecer un espacio recreativo para las parejas, se realizó la actividad de bolos. Contamos con la participación de 163 asociados, se realizaron competencias a través de puntos y moñonas, las parejas ganadoras recibieron tarjetas bono regalo. La mayoría de los encuestados calificó el desarrollo de la actividad de una manera dinámica y divertida. Entre los temas que les gustaría que se trabajaran en las actividades del fondo comentaron: Actividades en pareja, cine, actividades deportivas, manualidades, etc.



Manualidades para navidad

Los talleres virtuales de Manualidades Navideñas se continúan posicionando como la actividad con mayor acogida por parte nuestros asociados y de sus beneficiarios, en el 2022 logramos llegar a diferente poblaciones donde se encuentran nuestra base social, entre algunas de ellas: Santa marta, Valledupar, Cartagena, Barranquilla, Tolu, Hacienda, Puerto Libertador, Nare, Rio claro, Jericó, Hidromontañitas, Mayorca, Santillana, Eje cafetero, Autopistas del Café, Buenaventura, Yumbo, Cali, Puerto Tejada, Plantas Móviles, Arroyohondo, San Marcos, etc,



En este taller contamos con 631 participantes, quienes recibieron el acompañamiento de un tallerista experto en manualidades para realizar su proyecto desde casa, entre las opciones que tuvieron los participantes para su manualidad fueron: Pareja leñadores, pesebre, bienvenido, calendario, Noel Gnomo, bolsa/cojín, etc.

El 94% de los encuestados en las manualidades la evaluó entre 8 y 10 en el nivel de satisfacción general del evento, en una escala de 1 a 10 en donde uno es muy malo y 10 es excelente. Entre los temas que les gustaría que se trabajaran en las actividades del fondo comentaron: Decoración hogar, cursos de cocina, manualidades, repostería, actividades familiares, etc.

Concurso Mis Mascotas

Este concurso tuvo el propósito de realizar un homenaje a las mascotas de nuestros asociados(as), destacándolas como parte esencial e importante de las familias. La dinámica consistía en enviar un vídeo donde se comentará porque la mascota jugaba un papel fundamental en la vida familiar. Este concurso obtuvo 53 participantes y 23 ganadores que cumplieron con todos los requisitos presentados en el concurso. 39% de los ganadores fueron de Cementos Argos, 17% de Celsia Colombia, 13% de SUMMA, 9% de Concretos Argos, y un 4% de Autopistas del Café, Interejecutiva, Odinsa, Opain y Sator.

Alimentación Saludable para la familia

Con el fin de promover una alimentación saludable e introducir conceptos básicos sobre alimentación, nutrición, dieta equilibrada y saludable, se realizó este taller virtual donde tuvimos un total de 66 participantes y beneficiarios.

Este taller fue realizado por Eat Petit quienes trabajan para modificar paradigmas y hacer de la alimentación un tema que se aborde con tranquilidad e interés en los hogares, siempre fomentando que los niños disfruten la comida de una manera sana y agradable.

En aspectos generales el 98% los encuestados compartió como “alto” y “muy alto” la manera dinámica y divertida con la que se desarrolló el taller. Entre los temas que les gustaría que se desarrollaran en las actividades del fondo comentaron: Cocina, repostería y comida saludable, manualidades, actividades para niños, entre otros.

Maquillaje artístico

Con el fin de potenciar la creatividad y aprender diferentes técnicas de maquillaje se llevó a cabo el taller de maquillaje artístico que contó con 55 participantes en el mes de Halloween.

En aspectos de los encuestados, el 65% compartió su nivel de satisfacción como muy alto y el 100% comentó que volvería a participar en esta actividad. Entre los temas que les gustaría que se trabajaran en las actividades de bienestar sugirieron: Manualidades para niños y padres, actividades que incluyan a la familia, pastelería y postres, etc.



Cena de navidad

En este taller los participantes tuvieron la oportunidad de profundizar en conocimientos básicos de técnicas en cocina, y aprendieron a preparar una exquisita cena, ideal para sorprender a sus seres queridos en las fiestas decembrinas. Para este taller contamos con 73 participantes.

El 67% de los encuestados consideró que la actividad se desarrolló de una manera dinámica y divertida. A nivel general, entre los temas que les gustaría que trataran en las actividades de bienestar sugieren: cocina, repostería y comida saludable, manualidades, decoración, etc.



Polla Mundialista

Esta fue una actividad que permitió a los asociados(as) entrar a una competencia sana, en torno a los resultados del mundial donde los puntos obtenidos se basaban en el resultado final del partido y adicionalmente se puntuaba el acierto de la cantidad de goles que se realizaron durante el torneo.

En esta ocasión contamos con más de 1000 inscritos y un total de 866 participantes que estuvieron activamente en la plataforma dejando sus pronósticos. En resultado final del mundial nos dejó con 29 felices ganadores. La polla mundialista fue una oportunidad para crear cercanía y recordación de FONDEARGOS aprovechando una eventualidad a nivel mundial que mueve a nuestra población.

Bingo Navideño

Con el objetivo de realizar un cierre de año con una actividad que permitiera el disfrute, el esparcimiento y la recreación de nuestros asociados y sus familias en época decembrina, se realizó en el mes de diciembre el Bingo Virtual Navideño, contando con la participación de 479 familias conectadas, quienes disfrutaron del evento con el toque de la orquesta Ébano.

En esta ocasión el 100% de los encuestados posiciono la actividad como un 10 en el nivel de satisfacción general del evento, en una escala de 1 a 10 en donde 1 es muy malo y 10 es excelente.



Lotería para niños

Lotería para niños se realizó en el mes de diciembre para brindar a los niños, hijos(as) de los asociados (as) a FONDEARGOS, un espacio de recreación virtual donde pudieran participar por increíbles premios. Contamos con la participación de 228 niños. En aspecto de los encuestados, el 86% compartieron como “muy alto” y “alto” el desarrollo de la actividad de una manera dinámica y divertida. Entre los temas que les gustaría que se trabajaran en las actividades del fondo sugirieron: Actividades de familias y recreativas.



Programa Entrena en Casa con FONDEARGOS

En el 2022, se desarrolló el programa Entrena en Casa con Fondeargos, el cual estuvo vigente y disponible para el disfrute de nuestros asociados en los meses de junio y julio. En el transcurso del programa se ofrecieron diferentes actividades, tales como:

Rumba, pilates, entramiento funcional y yoga. Estos espacios virtuales permitieron a los asociados relajarse, liberar tensiones, ayudar a manejar el estrés, conciliar y mejorar la calidad del sueño, entre otros beneficios.

Junio: Rumba y pilates

Julio: Entrenamiento funcional y yoga

En este programa se logró participación de 82 personas quienes manifestaron su interés en las encuestas en continuar con este tipo espacios para promover su salud física y mental.

Lo que trabajamos desde el **Eje Educativo**

Proyecto E

En el 2022, se continuó con el desarrollo del proyecto E, el cual se viene desarrollando con los recursos dispuestos en el FODES (Fondo de Desarrollo Empresarial) dando cumplimiento a establecido en La Ley 1391 de 2010, que exige a los Fondos de Empleados invertir recursos en Desarrollo Empresarial y Emprendimiento, correspondiente al 10% de los excedentes.

Para este año, en la etapa inicial de convocatoria tuvimos 134 inscritos y 38 seleccionados. Entre los objetivos de Proyecto E para el 2022 estaba impartir talleres ajustados a las necesidades de las 3 categorías de emprendedores generadas durante la convocatoria:

01

IDEAS EMPRENDEDORAS
(IDEAS EN ESTADO INICIAL)

02

EMPRENDEDORES AVANZADOS
(IDEAS CON SUSTENTO INVESTIGATIVO)

03

EMPRESARIOS
(IDEAS YA LANZADAS AL MERCADO)

01

Emprendedores que poseen una idea de negocio sin ningún tipo de investigación o validación previa.

02

Son emprendedores cuyos proyectos ya han pasado por procesos de investigación y/o prototipado, pero requieren de acompañamiento y orientación para finalizar la validación de la viabilidad de sus productos o servicios, así como su modelo de negocio.

03

Son emprendedores cuyos proyectos ya están funcionando y cuentan con ventas, pero buscan estrategias que les permitan crecer sus negocios y llevarlos a un siguiente nivel.

Del mes de mayo a agosto se impartieron un conjunto de 5 talleres por categoría de emprendimientos, los cuales están orientados a transferir conocimiento útil para las necesidades propias de cada nivel de desarrollo de las ideas de negocio existentes. Debido al alto número de inscritos en la categoría de “Empresarios”, sus talleres fueron impartidos doble vez. Así mismo, se realizó gestión de inscritos constantemente, para realizar recordatorios, validar su asistencia a cada encuentro y gestionar excusas por fallas presentadas.

Entre los resultados de estos talleres obtuvimos algunos de estos comentarios por parte de los emprendedores:



Para la fase 2 con el objetivo de seleccionar a los mejores emprendedores de la fase de talleres, se ejecutó un ciclo de 6 Demo Days, en los cuales los emprendedores contaron cada uno con 15 minutos para exponer su emprendimiento y dar cuenta de los aprendizajes obtenidos durante la fase 1, aplicándolos a las estructuras de sus modelos de negocio, recibiendo preguntas complementarias por parte del público asistente, así como una calificación por parte de los jueces expertos a partir de 5 criterios de evaluación, siendo: claridad de la idea; proceso de validación, coherencia del modelo de negocio; segmentación de los clientes y claridad en la exposición.

Los puntajes obtenidos por los jueces fueron promediados y utilizados para escalar a los participantes a partir de su desempeño. Esto tuvo una duración de 2 semanas y contamos con 38 inscritos activos en los que se presentaron 28 asistentes de los cuales 11 tuvieron calificaciones sobre 4.

A los emprendedores que lograron superar la fase de Demo Days, se les brindaron un total de 5 mentorías personalizadas con encuentros quincenales, donde se llevaba a cabo con una sesión de una hora con un mentor experto para trabajar de manera personalizada con cada emprendedor y su idea de negocio, evaluando las necesidades presentes y los objetivos alcanzables durante el acompañamiento. Esta fase tuvo una duración de 3 meses.

Entre los comentarios recibidos por los emprendedores, compartieron:



«Muy importante y aportante estos espacios, donde se siembra la semilla de la materialización de grandes ideas, infinitas gracias Fondeargos & Grimorum»

«Me ayudó a encaminar el proceso de forma muy inteligente y cálida. Le quedo muy agradecida a Fondeargos por estas valiosísimas herramientas para alcanzar el éxito de mi emprendimiento.»

«Un excelente acompañamiento para fortalecer y crecer en mi emprendimiento. Felicitar al Mentor por su experiencia, disposición y entregar su conocimiento»

«Espero que continúen con este proyecto. Gracias fondeargos y grimorum»

«Excelentes recomendaciones para el avance y desarrollo de la compañía, muchas gracias fondeargos y grimorum»

Para dar cumplimiento a las fases propuestas del proyecto, fue necesario ejecutar un conjunto de actividades operativas que permitieran gestionar a los inscritos, guiarlos por cada una de las fases y ofrecerles una experiencia agradable durante todo el proceso. Fue un total de 145 mentorías personalizadas.

Se elaboró un inventario del estado de los emprendimientos apoyados hasta esta Fase, el cual se evidencia a continuación:

Nombre del Emprendedor	Descripción del Emprendimiento	Estado Actual
Ceron Mayorlyedith	Emprendimiento orientado en charlas y espacios motivacionales.	Interesada en construir la empresa, le hacía falta validar con entrevistas el interés de los potenciales clientes.
Duque Juan (PROCOR)	Emprendimiento de construcción de casa fincas.	Se encuentra en reorganización de su producto/servicio – queda pendiente implementar mejor las herramientas necesarias para organizar su portafolio e incluso iniciar redes sociales.
Rincón Gutierrez Paola	Emprendimiento de ferretería grande con venta de maquinaria.	Se hizo todo el proceso de validación y se dejó una base de prototipado explicando como sería su servicio/ producto inicial.
Segura Cardozo Oneida	Emprendimiento orientado a la venta de productos de seguridad industrial	Se encuentra pendiente de desarrollar todas las herramientas debido a la tardanza con la que se retomaron las sesiones individuales. No cuenta con capital semilla.
Vargas Solarte Beatriz	Emprendimiento orientado a fomentar espacios de interacción entre padres e hijos	Se realizó todo el proceso para validar el segmento del mercado. La herramienta de entrevistas se logró culminar, pero resulta necesario hacer ajustes debido a que la idea principal fue modificada por la emprendedora en la última sesión.
Estupiñan Arismendy Victor	Emprendimiento de instalación de paneles solares	Se finalizó la etapa de validación y se dejó la guía y explicación para desarrollar el proceso de prototipado del servicio / producto inicial.

Nombre del Emprendedor	Descripción del Emprendimiento	Estado Actual
Fajardo Rene	Emprendimiento dirigido a brindar formación en alimentación saludable	Se finalizó la etapa de validación, se dejó una base de prototipado explicando como sería su servicio/ producto inicial.
Jimenez Herrera Carlos	Emprendimiento orientado a la venta de productos tecnológicos	Se brindó la explicación sobre la herramienta del diseño del servicio para que el asesorado pudiese dar continuidad a su proceso fuera del espacio de asesorías.
Monery Saade Irinia E.	Emprendimiento de domótica, en donde se espera brindar un servicio de automatización de ambientes.	No se culminó el proceso de validación debido a que las sesiones fueron pausadas por temas de tiempo y disposición de la emprendedora, por lo cual se hace la explicación de las herramientas para ser desarrolladas de manera autónoma fuera de las sesiones.
Parra Santacruz Guillermo	Emprendimiento orientado a la venta de prendas deportivas en la ciudad de Medellín.	Se finalizó la etapa de validación de la idea y se avanzó en el prototipado del servicio y características del producto. Requiere inversión económica para implementar los aprendizajes obtenidos durante el proceso.
Polania María	E-commerce orientado a la venta de sorpresas y detalles personalizados para fechas especiales.	Se realizó la validación de la idea, así como el posterior prototipado. Actualmente se están implementando los aprendizajes en los productos ofrecidos por la emprendedora.
Fernandez Alvarez Carlos	Emprendimiento orientado a la venta de vidrios polarizados inteligentes para automotores.	Se finalizó la etapa de validación de la idea y se inició con el prototipo del servicio (el producto ya cuenta con el prototipo físico, pero hace falta desarrollar el servicio propiamente para su venta).
Quintero Correa Luis Carlos	Emprendimiento relacionado con una frutería con temática de ritmos musicales colombianos.	Se finalizó la etapa de validación y prototipado, queda pendiente revisar el proceso de lanzamiento y revisión de costos.
Ramirez Gómez Cristhian C.	Emprendimiento sobre un preescolar.	Se hizo todo el proceso de validación y se dejó una versión inicial de como sería su producto/servicio - hace falta inversión económica para lanzamiento.

Nombre del Emprendedor	Descripción del Emprendimiento	Estado Actual
Sepulveda Leidy S.	Emprendimiento sobre una aplicación para encontrar comercios de distintas naturalezas.	Se trabajaron en formatos que fortalecieran el proceso de lanzamiento – Queda pendiente estructurar el tema de redes sociales y contacto con primeros clientes.
Robles Bustos Sergio	Emprendimiento sobre un restaurante de comida rápida y café.	Se trabajo en los formatos necesarios para validar su idea de negocio desde la nueva perspectiva que tenían ya que con anterioridad manejaron el mismo negocio desde otras dinámicas.
Murillo Andrade Fanny J.	Emprendimiento sobre agendas o libretas personalizadas	Emprendimiento enfocado en llegar a más clientes, se trabajó en la implementación de un nuevo canal de comunicación (instagram) para dar a conocer sus productos.
Bravo Bolaños Eduardo	Emprendimiento de ventas de elementos de seguridad y salud en el trabajo.	Se trabajaron los formatos necesarios para tratar de reorganizar temas comerciales, hizo falta tiempo para revisar algunos formatos corregidos y le hace falta inversión económica.
Echeverria Jiménez Juliana	Emprendimiento de fotografías de aves y enmarque de fotos	Emprendimiento enfocado en mejorar su canal principal (instagram) para obtener nuevos clientes, más ventas y fortalecer su negocio.
Isaza Carolina	Emprendimiento dirigido a la venta de productos para mascotas	Se trabajó en fortalecer su canal principal (instagram) para dar a conocer todos los productos y servicios que se ofrecían, obtener nuevos clientes y fidelizar antiguos clientes.
Garcia Ortega John Erick	Emprendimiento dirigido a la venta de chaquetas para perro.	Emprendimiento enfocado en resaltar las características y beneficios del producto ofrecido para darse a conocer, captar nuevos clientes, expandir y fortalecer su negocio.
Agudelo Franco John J.	Emprendimiento orientado a la venta de detalles para distintas ocasiones	Se trabajó en el manejo de su canal principal (instagram) para llegar a nuevos clientes; adicionalmente, se trabajó en el diseño de nuevos productos y servicios para nuevos segmentos de mercado, el desarrollo de los nuevos productos quedo en etapa de validación.

Nombre del Emprendedor	Descripción del Emprendimiento	Estado Actual
Perez Guérrero Shirly Rosa	Emprendimiento orientado a la venta de productos para el cuidado de cabello rizado	Se realizó revisión al manejo de RRSS y forma de venta del producto, adquiriendo buenas prácticas para los procesos comerciales (realse de atributos de los productos) según las necesidades investigadas en sus segmentos de clientes. En este momento está implementando los aprendizajes obtenidos.
Meza Gomez Adonai	Empresa dedicada a brindar soluciones tecnológicas a instituciones educativas y otras.	Se diligenciaron todos los formatos necesarios para identificar los buyer persona de su negocio y mejorar su estrategia de redes sociales.
Noguera Perez Yanelis P	Empresa dedicada a mecánica General, Servicios de scanner, Reparación de Motores y asistencia general automovilista.	Se definieron los buyer persona y a partir de ellos se establecieron estrategias de marketing digital y de comunicación que actualmente se están implementando. Igualmente se están desarrollando estrategias de posicionamiento en Google y en RRSS. Se continúa con investigaciones paralelas para detectar nuevos Insights para futuras líneas de negocio.
Rios Usma Carolina	Empresa dedicada a venta de diversos mobiliarios en madera.	Se trabajó en la revisión y reestructuración del modelo de negocio para comprender su público objetivo, necesidades y nuevas oportunidades en el mercado. El emprendimiento quedó en etapa de lanzamiento, los próximos pasos a ejecutar era el fortalecimiento de su canal de comunicación actual (instagram) e implementar un nuevo canal de comunicación y tienda virtual.
Martínez Hernandez José Carmen Julia Janne alber	Empresa para asesorar a entidades con intención de implementar prácticas de responsabilidad ambiental.	Se trabajó en la imagen corporativa de la empresa, en la presentación y comunicación formal para captar nuevos clientes y expandir su negocio. adicionalmente, se trabajó en la ideación de nuevos canales de comunicación (LinkedIn y página web), y se dieron las pautas para iniciar y la ruta a seguir para su implementación.
Valega Nicols / Martin Arroyave	Empresa dedicada a la venta de artículos de café	Se trabajó en las bases necesarias para implementar marketing digital en su negocio esperando alcanzar objetivos comerciales.
Campos Espinosa Maria M.	Empresa dedicada a la venta de huevos semicriollos a través de canal tradicional y E-commerce	Se define el modelo canvas como método para formalizar el modelo de negocio actual. Así mismo se realiza investigación para comprender los diferenciales existentes en su propio producto, las necesidades de los segmentos de cliente y formas de hacer pruebas de concepto. Por último, se implementan mejoras en la experiencia del servicio según los aprendizajes obtenidos y se motiva a la persona a continuar con la cultura del prototipado.

Fondo de Prevision y Solidaridad

SALDO INICIAL		\$ 561.678.329
DISTRIBUCION DE EXCEDENTES		\$ 265.393.385
DEVOLUCIÓN POR AJUSTE 2021		\$ 333.620
SUBTOTAL		\$ 827.405.334
AUXILIO DE CALAMIDAD	\$ 12.093.300	
OFRENDAS FLORALES	\$ 370.600	
VIDA DEUDORES	\$ 177.883.767	
VIDA NO CONTRIBUTIVA	\$ 101.552.000	
TOTAL USO 2022	\$ 291.899.667	
SALDO FINAL		\$ 535.505.667

Fondo de Emprendimiento Empresarial

SALDO INICIAL		1.363.725.701
DISTRIBUCIÓN DE EXCEDENTES		147.440.770
SUBTOTAL		1.511.166.471
TALLER DE EMPRENDIMIENTO FASE 1	50.575.000	
TALLER DE EMPRENDIMIENTO FASE 2	50.575.000	
SELECCIÓN DE PROYECTOS	8.330.000	
OPEN DAY	37.800	
MENTORIAS	166.600.000	
CONVOCATORIA	14.280.000	
COMUNICACIONES	277.500	
TOTAL USOS	290.675.300	
SALDO FINAL		1.220.491.171



Fondo de Bienestar

SALDO INICIAL		\$ 1.222.524.250
DISTRIBUCIÓN DE EXCEDENTES		\$ 265.393.385
RECUPERACIONES		\$ 61.140.260
SUBTOTAL		\$ 1.549.057.895
ACTIVIDADES 2021	\$ 25.000	
DIA DE LA FAMILIA	\$ 177.410.901	
DIA DEL NIÑO	\$ 25.102.897	
MANUALIDADES NAVIDEÑAS	\$ 105.634.202	
ALIMENTACIÓN SALUDABLE	\$ 7.659.900	
APOYO GESTION HUMANA	\$ 576.200	
BINGO NAVIDEÑO	\$ 9.766.549	
BOLOS EN FAMILIA	\$ 27.087.409	
CAMPAÑA REFERIDOS	\$ 240.000	
CHARLA PREVENCIÓN DEL SUICIDIO	\$ 3.000.000	
COCTELES QUE ENAMORAN	\$ 2.000.000	
CONCURSO "MI MASCOTA"	\$ 2.755.110	
CONCURSO "SOY UN SUPER PAPÁ"	\$ 7.253.638	
CONCURSO "SOY UNA SUPER MAMÁ"	\$ 7.547.936	
CHARLA DE CRIANZA RESPETUOSA	\$ 9.814.174	
ECONOMÍA SOLIDARIA	\$ 2.342.900	
ENTRENA EN CASA	\$ 745.400	
LOTERIA PARA NIÑOS	\$ 12.120.400	
MACRAMÉ	\$ 15.045.000	
MANEJO DE EMOCIONES	\$ 1.120.000	
MAQUILLAJE HALLOWEEN	\$ 10.599.150	
MASTER CLASS MAQUILLAJE	\$ 16.404.925	
PLATAFORMA ZOOM 2022-2023	\$ 830.895	
POLLA MUNDIALISTA	\$ 15.769.000	
TALLER CENAS NAVIDEÑAS	\$ 2.000.000	
TALLER ASADOS EN CASA	\$ 3.000.000	
TALLER DECLARACIÓN DE RENTA	\$ 6.120.000	
TOTAL USO 2022	\$ 471.971.586	\$ 1.077.086.309
SALDO FINAL		

**Inversión en Actividades
para el Bienestar del Asociado**

Gestión de Ahorro y Crédito - Período 2022

Gestión en Crédito

En el período del 2022 los asociados de Fondeargos hicieron uso de las distintas modalidades de crédito vigentes en el Reglamento haciendo uso de los beneficios del portafolio de servicios del Fondo, esta participación se vio reflejada en los resultados al cierre del periodo, con un acumulado de \$32.888.080.715, correspondiente a 9.386 solicitudes de crédito desembolsadas durante el año.

Cabe resaltar que en el tercer trimestre del año se presentó ante la Junta Directiva una propuesta para actualizar las condiciones del reglamento de crédito, a través de un ejercicio financiero que se realizó, y que permitió evaluar las condiciones del portafolio de productos de colocación y captación, según las condiciones económicas actuales y ajustadas a la viabilidad financiera del Fondo, con la aprobación de la propuesta, el reglamento tuvo actualización en las líneas de crédito ordinario, crediágil, integración y la línea convenios y servicios (otras categorías) las cuales tuvieron modificación de aumento en un punto de la tasa de interés; en la línea de compra de cartera se aumentó el monto máximo a prestar de 30 a 50 SMMLV; también se realizó otra modificación para beneficio de los asociados, en la línea de salud, se incluyó entre los conceptos de gasto de la línea el de uso para ortodoncia; y también se anexó a la línea de automóvil la opción de préstamo de autos híbridos/eléctricos que antes se ofrecía solo durante la feria.

De esta manera, continuamos brindando los beneficios que los asociados están acostumbrados a recibir.



9.386
Solicitudes
de Crédito



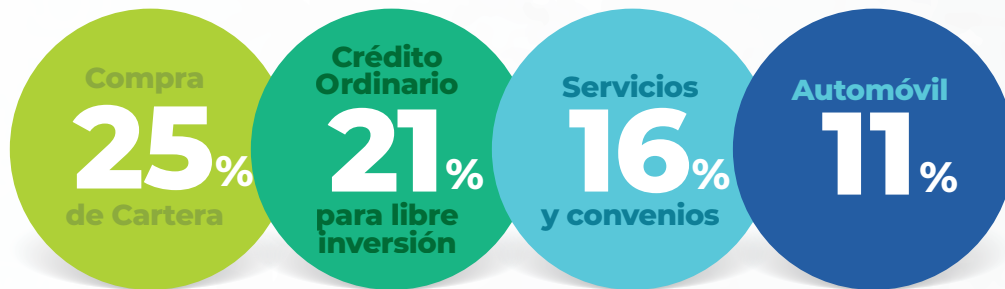
Desembolsos de créditos por modalidad en 2022

(Cifras expresadas en miles de pesos colombianos)

ACUMULADO COLOCACIÓN ANUAL POR MODALIDAD	ACUMULADO 2022 A DICIEMBRE		ACUMULADO 2021 A DICIEMBRE		VARIACIÓN ACUMULADO 22/21	
	MONTO	CANTIDAD	MONTO	CANTIDAD	MONTO	CANTIDAD
TODAS LAS LÍNEAS Y MODALIDADES	32.888.081	9.386	28.691.427	8.960	15%	5%
ADQUISICIÓN DE VIVIENDA	2.627.710	28	2.771.590	26	-5%	8%
ANTICIPO DE PRIMAS	486.964	380	519.825	456	-6%	-17%
AUTOMÓVIL	3.468.407	63	2.786.067	57	24%	11%
COMPRA DE CARTERA	8.128.094	465	6.597.812	348	23%	34%
CONVENIO SIN INTERES	2.512	8	1.838	8	37%	0%
CREDIÁGIL	2.397.594	613	1.649.395	443	45%	38%
CREDITO INTEGRACION	1.881.219	133	1.760.914	136	7%	-2%
EDUCATIVO	337.167	71	334.467	63	1%	13%
LIBERACION DE HIPOTECA	0	0	60.003	1	-100%	-100%
MEDICINA PREPAGADA	1.026.596	97	906.919	98	13%	-1%
ORDINARIOS	6.813.561	1.333	6.037.237	1.239	13%	8%
PAGO DE IMPUESTOS	6.301	2	6.356	5	-1%	-60%
PAGO IMPUESTOS CUBIERTAS CON AHORROS	2.758	3	2.758	4	0%	-25%
REPARACION VIVIENDA	408.023	10	685.538	20	-40%	-50%
REPARACION VIVIENDA CON AHORRO	15.003	1	31.462	1	-52%	0%
SALUD	11.588	3	3.321	1	249%	200%
SERVICIOS Y CONVENIOS	5.274.584	6.176	4.535.925	6.054	16%	2%

Participación de desembolsos por la línea de crédito

Las líneas de crédito que generaron en su orden mayor colocación en el 2022, fueron:



Participación de Desembolsos por zona

La participación de la población de asociados en la utilización de los distintos beneficios que brinda el portafolio de productos y servicios del Fondo representó la siguiente colocación de desembolsos durante el período 2022 en su orden por mayor porcentaje: noroccidente 38%, norte 25%, centro 19% y suroccidente 18%.



**Acumulado
Anual por
zona**

TOTAL NACIONAL 32.888.080

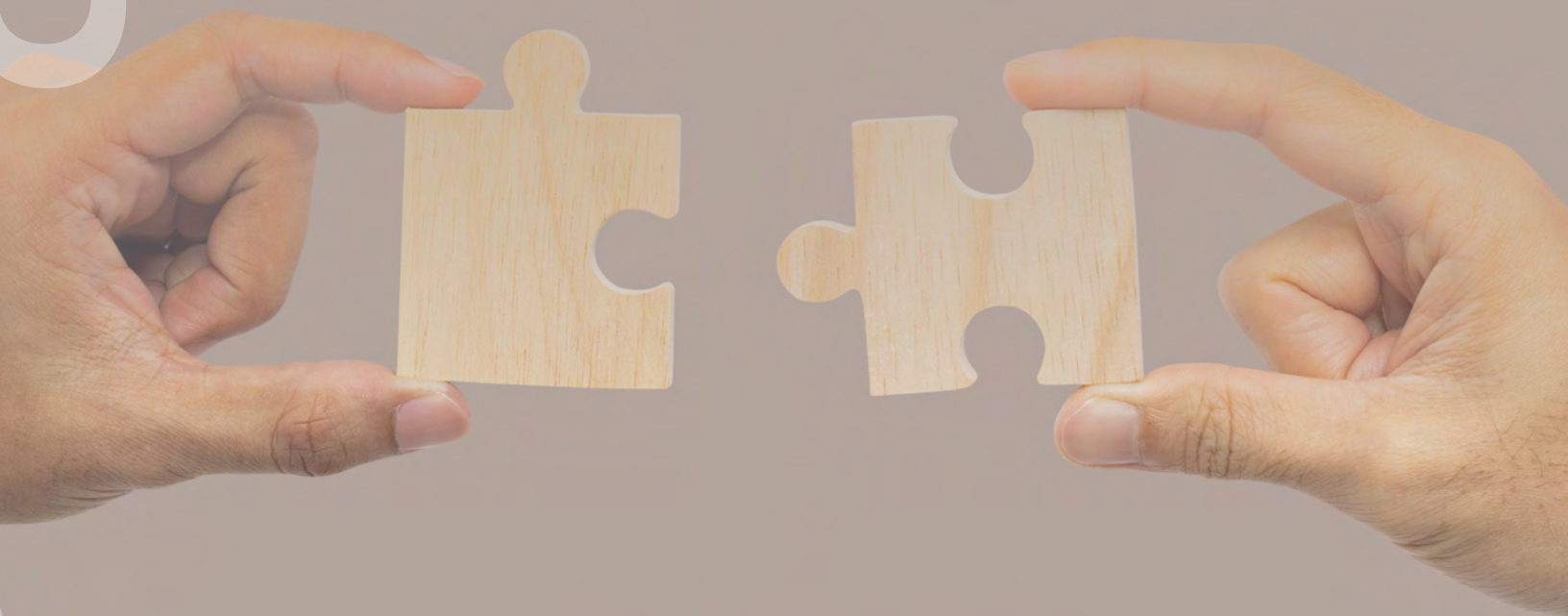
Gestión de Convenios

Nuevos Convenios y alianzas comerciales

En el 2022 ingresaron a nuestro portafolio de convenios y servicios, nuevos aliados en la categoría de consumo y salud.

En la categoría de consumo: GLAM DISTRIBUTION SAS (Perfumería LURYX) y VENTA PRIVADA SAS (MARKET PLACE), con quienes se realizó un plan de comunicación y de divulgación a través de campañas virtuales. En la categoría de salud como beneficio de bienestar para los asociados ingresó a nuestro portafolio el convenio con MiTienda Bayer, este último brinda la opción para la adquisición de productos de salud, belleza y bienestar, a través de descuentos especiales por la alianza.

convenios



Gestión de seguros

FONDEARGOS



En el 2022 se realizó la renovación de las distintas pólizas ofrecidas en el portafolio de seguros a través del corredor Delima Marsh, de quienes recibimos también el acompañamiento en las distintas actividades de salud y bienestar ejecutadas por el fondo y las empresas vinculantes.

Asegurados por Póliza

RAMO Y ASEGURADORA	CONSOLIDADO DICIEMBRE 2022	CONSOLIDADO DICIEMBRE 2021	VARIACIÓN 22/21
AUTOMÓVIL LIBERTY	284	427	-33%
AUTOMÓVIL SURA	470	536	-12%
POLIZA MOTOS	22	31	-29%
HOGAR ALLIANZ	464	539	-14%
HOGAR SURA	43	45	-4%
VIDA CONTRIBUTIVA	424	333	27%
VIDA EDUCATIVA	28	30	-7%
COOMEVA SALUD ORAL	61	62	-2%
PLAN COLSANITAS	17	22	-23%
PÓLIZA DE CANCER	10	6	67%
PÓLIZA MASCOTAS	9	11	-18%
SOAT	752	696	8%
BICI SURA	6	11	-45%
ARRENDAMIENTO	3	1	200%
SUBTOTAL	2.593	2.750	-6%

Valor pago por Póliza durante el periodo 2022

PÓLIZA	PRIMA POR PÓLIZA 2022	PRIMA POR PÓLIZA 2021	VAR. 22/21
AUTOMÓVIL LIBERTY	\$ 482.281.023	\$ 325.809.936	48%
AUTOMÓVIL SURA	\$ 1.028.824.736	\$ 644.050.245	60%
PÓLIZA MOTOS LIBERTY	\$ 16.405.491	\$ 11.548.475	42%
HOGAR ALLIANZ	\$ 106.639.791	\$ 91.551.910	16%
HOGAR SURA	\$ 36.880.062	\$ 32.256.891	14%
VIDA CONTRIBUTIVA	\$ 176.628.924	\$ 172.434.129	2%
VIDA EDUCATIVA	\$ 3.563.000	\$ 3.275.000	9%
COOMEVA SALUD ORAL	\$ 28.963.560	\$ 26.142.480	11%
PLAN COLSANITAS	\$ 2.448.000	\$ 7.893.600	-69%
PÓLIZA DE CANCER	\$ 4.028.661	\$ 2.488.586	62%
PÓLIZA MASCOTAS	\$ 2.219.028	\$ 742.032	199%
SOAT	\$ 404.584.812	\$ 335.625.150	21%
BICI SURA	\$ 2.841.503	\$ 3.174.000	-10%
ARRENDAMIENTO	\$ 1.579.178	\$ 685.440	130%
SUBTOTAL	\$ 2.297.887.769	\$ 1.657.677.874	39%

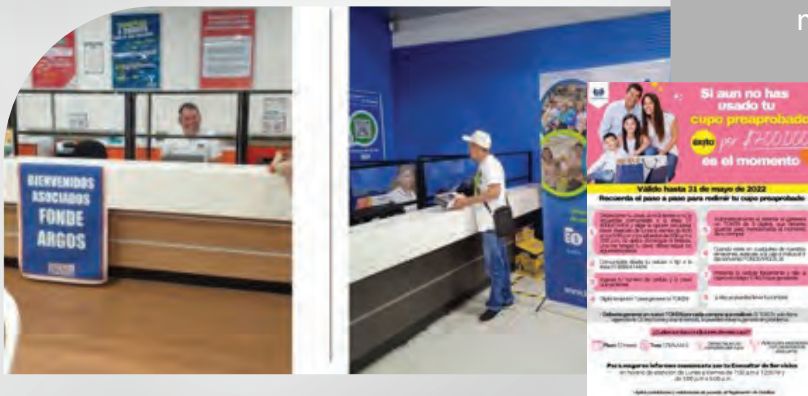
Ferias y Campañas de Servicios y Convenios

En el período del 2022 retomamos parte de la presencialidad en el plan de trabajo anual que realizamos a través de campañas y ferias para el apalancamiento de las metas presupuestadas de colocación; estas actividades generan gran participación de los asociados que perciben la presencia y acompañamiento del fondo en su búsqueda de opciones para la adquisición de sus proyectos y necesidades de consumo. Nuestras actividades destacadas en el 2022 fueron las siguientes:

En el primer trimestre del año iniciamos con el acompañamiento de aliados académicos, y realizamos campañas virtuales de tipo turístico, con aliados comerciales de viajes, esta última fue el resultado de una encuesta de interés realizada entre todos los asociados la cual tuvo gran participación, y se realizó el sorteo de un obsequio entre los participantes.



En el segundo trimestre del 2022 realizamos varias campañas virtuales según la temporada: día de la madre, día del padre, la primera campaña de cupo pre aprobado éxito, y presencialmente la toma de tienda con el aliado Alkosto.



Dentro de las destacadas en este período, en el mes de abril, realizamos la Feria de la Salud, en esta participaron aliados de las categorías de salud, belleza y bienestar; los asociados la recibieron con gran entusiasmo.



La más destacada fue la Feria de automóvil, ejecutada en el mes de junio en modalidad virtual y presencial en las sedes que aplicaban a las condiciones de ingreso por protocolo de seguridad.



La feria de auto 2022 generó una colocación de \$1.827.995.760, correspondiente a 34 solicitudes de créditos de asociados.

Dentro del tercer trimestre del año, se ejecutaron campañas virtuales en las temporadas especiales, en tecnología se realizó campaña con Samsung, y en belleza y bienestar con Spa Wellnes, los asociados aprovecharon las ofertas en precios que brindan los aliados por la alianza. También se llevó a cabo en modo virtual y presencial la feria de motos, bicicletas y patinetas, en esta participaron los distintos aliados de esta categoría.



El convenio para compra de motos durante el período del 2022 tuvo la utilización de 34 asociados, por un monto total de \$313.815.684.

Y el convenio para compra de bicicletas tuvo una utilización durante el año de 26 solicitudes para una colocación de \$40.277.825.

Durante el cuarto trimestre del año se ejecutaron las campañas virtuales de temporada de fin de año, para compra de regalos de navidad, juguetes, cenas navideñas con el proveedor Zenú, y la más destacada y esperada por los asociados, la feria de navidad Éxito con el cupo pre aprobado de \$700.000.



Cupo pre aprobado Éxito:

En la ejecución de la primera campaña del año ejecutada en el mes de abril, hubo una colocación de \$188.165.490; En el segundo semestre para la época navideña se ejecutó el 126% de la meta proyectada para la campaña, por monto de \$251.691.837, por la utilización de 360 asociados de todo el país.

Categoría de otros convenios:

La línea de crédito de servicios y convenios se conforma por varias destinaciones: los seguros, y los convenios de Bodytech por subsidio de la empresa, convenio CLARO, convenio de AMI-EMI, los convenios exequiales, la feria de éxito, y las otras categorías de consumo a través de proveedores varios.

A continuación, relacionamos los desembolsos realizados por las categorías de otros convenios:

MODALIDAD	2022		2021		VARIACIÓN	
	MONTO	CANTIDAD	MONTO	CANTIDAD	MONTO	CANTIDAD
BOD - CONVENIO BODYTECH SUBSIDIADO	8.163	13	6.714	11	22%	18%
SCC- COMUNICACIÓN Y TECNOLOGIA	431.952	579	556.085	735	-22%	-21%
SCE- CONSUMOS Y SERVICIOS	1.698.831	1.435	1.140.854	817	49%	76%
SCM - AMI - EMI	171.867	200	138.506	159	24%	26%
SCP - PLANES EXEQUIALES	320.848	1.139	256.653	1.065	25%	7%
SCS - SALUD Y ODONTOLOGIA	89.024	124	95.693	157	-7%	-21%
SCT - TURISMO RECREACION Y DEPORTE	38.987	29	90.592	31	-57%	-6%
SCX - FERIA ÉXITO	176.206	255	396.655	662	-56%	-61%
TOTALES	2.935.878	3.774	2.681.752	3.637	9%	4%

Gestión de Productos de Ahorro

El portafolio de productos de captación de Fondeargos, fue promocionado en el 2022 a través de campañas por los distintos medios de comunicación del Fondo, con el propósito de generar divulgación a nuestros (as) asociados (as) de los beneficios de estos, mediante una tasa de interés bastante competitiva frente a la oferta del mercado.

En el 2022 creció el interés de nuestros asociados en la elección de su Fondo de empleados para invertir y rentabilizar su dinero de manera segura mediante el producto de ahorros voluntarios; al corte de diciembre del 2022 cerramos con la participación del 24% de la base social frente a una participación del 13% de la base social al cierre del periodo 2021.



Captación de Ahorros Voluntarios

2022 2021
1.112 1.083

VAR.
3%

Ahorros Voluntarios

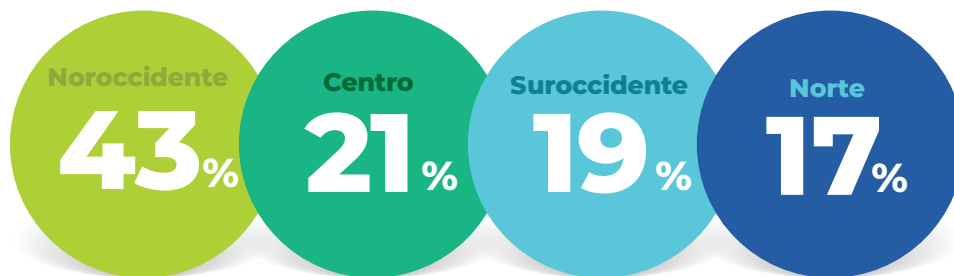
El portafolio de productos de ahorros voluntarios de Fondeargos, conformado actualmente por las modalidades de ahorro navideño, ahorro vacacional, ahorro educativo, ahorro de vehículo y ahorro de vivienda, representan otra opción de ahorro para el 24% de nuestra base social.

Durante el período del 2022 se realizó la apertura 1.112 ahorros voluntarios, en cumplimiento del 118% de la meta presupuestal del año.

Captación de ahorros por modalidad y por zonas

ZONAS	NAVIDEÑO	VIVIENDA	VACACIONAL	EDUCATIVO	VEHÍCULO	ACUMULADO
CENTRO	216	5	10	4	2	237
NOROCCIDENTE	397	14	49	7	8	475
NORTE	117	16	35	12	11	191
SUROCCIDENTE	146	12	26	12	13	209
TOTAL	876	47	120	35	34	1.112



Captación por Zona**CDAT**

La fidelización de nuestros asociados en el producto de captación CDAT que brinda Fondeargos el cual ofrece unas tasas de rendimiento atractivas frente a las que se encuentran en el mercado, se vió reflejado en la captación durante el período del 2022 de 319 CDAT por un monto total acumulado de \$5.110.245.554, correspondiente al 138% de la ejecución presupuestal.

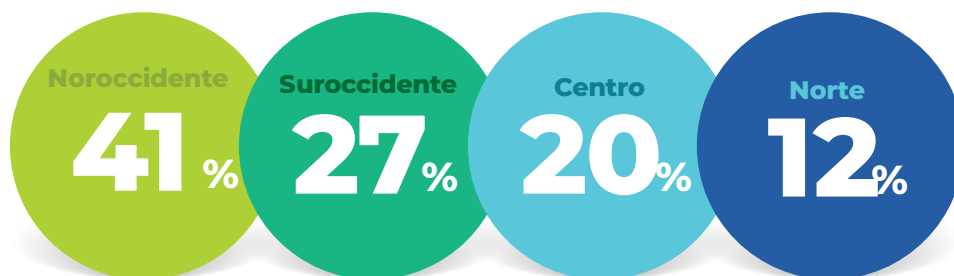


**Captación de
CDAT**

2022
319

2021
280

VAR.
14%

Captación por Zona

Frente a los grandes retos que nos presenta la economía actual del país seguiremos trabajando en estrategias que favorezcan el crecimiento del Fondo y también el bienestar del asociado, reiterando nuestro compromiso en brindar un buen servicio mediante nuestro portafolio de productos de colocación y captación, bajo las condiciones reglamentadas, cumpliendo con los estándares legales que nos rigen, para el buen funcionamiento de nuestra entidad.

Fdo.
Isabel Ferrer Pineda
Gerente

Fdo.
Sulma Andrea Barreto
Directora de Servicios y Bienestar

02

Informe Comité de Control Social

Construyendo sueños juntos

Informe de Gestión

Comité de Control Social

En atención a lo dispuesto en la normatividad vigente para los Fondos de Empleados y con ello lo consagrado por la Superintendencia de Economía Solidaria como ente de control y vigilancia para estos mismos entes y siguiendo lo preceptuado por el artículo 7 de la Ley 454 de 1998, artículo 42 del Decreto Ley 1481 de 1989 y en especial lo dispuesto en el artículo 67 Y 72 de los Estatutos Sociales del FONDO DE EMPLEADOS DE GRUPO ARGOS Y FILIALES, el Comité de Control Social vigente a marzo 2023, emite el siguiente informe de gestión, siguiendo los alcances para los cuales fueron nombrados.

Durante la gestión, el Comité propendió por cumplir con las funciones de control y vigilancia que demandan los Estatutos.

El Comité elegido en Asamblea de Delegados 2022, tomo posición de los cargos con su primera reunión en fecha de 30 de junio del mismo periodo.

Entre las actividades desarrolladas tenemos.

- Participación como veedor de concursos y premios en actividades de bienestar programadas por el área de servicios: Sorteo a los asociados que participaron en la elección para delegados, sorteo actualización base de datos, sorteo ahorro navideño, sorteo campaña de referidos, Bingo Navideño, Polla mundialista, sorteo en actividad de alimentación saludable, sorteo actividad de video de "Soy una super mamá", "El mejor papá del mundo", "Mis mascotas".
- Se realizó revisión de las actas de la Junta Directiva del periodo junio 2022 a enero 2023 y se pudo verificar que las decisiones tomadas por este órgano se ajustaron a las prescripciones legales, estatutarias y reglamentarias.
- Revisión de los PQRS de abril a diciembre del año 2022, y en los cuales se realizaron algunas sugerencias, que fueron tenidas en cuenta y puestas en marcha.
- Revisión de listado de asociados inhábiles y seguimiento de comunicados enviados.
- Revisión y verificación de cumplimiento de requisitos de cada asociado y número de aspirantes inscritos para la elección de delegados.

A continuación, se detalla lo observado:

Concurso y premios a asociados como actividad de bienestar

Se pudo evidenciar que los concursos y premios ofrecidos en el desarrollo de actividades de bienestar para los asociados fueron cumplidas y se llevaron a cabo con la debida transparencia.

El Comité de Control Social realizó los sorteos, utilizando el link <https://www.augeweb.com/azar/>, el cual genera un único número al azar dentro del rango que se le establezca, de esta forma se desarrolló con transparencia cada sorteo realizado.

Salvaguarda de estatutos sociales

Con ocasión a la vigilancia por el cumplimiento y respecto por los Estatutos sociales, el Comité de Control Social confirma que FONDEARGOS cumple con los derechos y obligaciones de los asociados, en la atención de las quejas y denuncias, así como en el control de la toma de decisiones.

Sugerencias sorteos de actividades

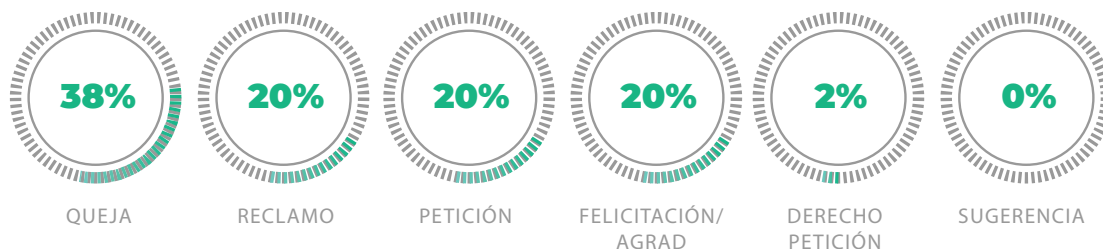
En las revisiones realizadas en los sorteos de las actividades realizadas se hacen las siguientes sugerencias; con el objetivo de mejorar y poder dar participación a miembros de Comité como asociados.

- Gestionar el cambio y/o mejora en la plataforma de “polla mundialista” que permita mayor trazabilidad y desempate incluso en tiempo, cuando haya varias coincidencias.
- Aceptar que los miembros de comités, incluidos el de Control Social, puedan participar de los diversos premios y eventos, sin que se genere ninguna inhabilidad, pudiendo rechazar los premios en el caso de que alguno llegase a verse beneficiario y así lo requiera.

PQRS

Los PQRS fueron entregados periódicamente por la Dirección de Servicios desde el mes de abril 2022 a diciembre del año 2022. Se realizó la trazabilidad de los mismos y se encontró que estos fueron gestionados, brindando respuesta a los asociados de acuerdo a lo que estipula el reglamento.

PQRS por variable



CLASIFICACIÓN	2022	2021	VAR.
FELICITACIÓN/AGRAD.	10	27	-63%
QUEJA	19	24	-21%
RECLAMO	10	24	-58%
PETICIÓN	10	8	25%
SUGERENCIA	0	3	-100%
DERECHO PETICIÓN	1	4	-75%
TOTAL	50	90	-44%

Uso de los fondos sociales y actividades de bienestar de los asociados (as)

Se evidenció que en el año 2022 se llevaron a cabo 25 actividades de bienestar dirigidas a los asociados (as) y sus familias, un plan de bienestar dirigida a responder a las demandas de las necesidades de la comunidad asociada, de igual manera; que se realizaron algunos apoyos a las áreas de gestión humana de las empresas vinculantes, esto dentro del presupuesto aprobado por la Junta Directiva.

A su vez se brindaron 13 auxilios de calamidad por un valor de \$12.093.300 respondiendo el Comité de Solidaridad a las solicitudes realizadas por los asociados.

De igual manera se evidenció que se ejecutó el programa de capacitación y acompañamiento en emprendimiento durante el 2022 quedando pendiente la ejecución de la feria virtual planteada.

Agradecimientos

El Comité de Control Social quiere agradecer a la Administración de FONDEARGOS por todo el apoyo recibido y el acompañamiento realizado a este Comité, ya que siempre estuvieron prestos a realizar el acompañamiento en todo lo que se solicitaba, en entregar la información y en las reuniones citadas.

Varios

Por unanimidad se delegó en Andrés Felipe Jaramillo la asistencia a la Asamblea del 25 de marzo de 2023 en representación del comité.

Siendo las 2:00 p.m. del mismo día y dándose por terminado el tiempo agendado para dicha reunión, se da por levantada la sesión donde se abarcaron todos los puntos del orden del día.

Fdo.

Andrés Camilo Cano Pérez

Presidente

Fdo.

Andrés Felipe Jaramillo

Secretario

03

Informe del Revisor Fiscal

Construyendo sueños juntos

Barranquilla, marzo de 2023

C.R.F. 1821-22

Señores:
ASAMBLEA GENERAL ORDINARIA DE DELEGADOS
FONDO DE EMPLEADOS DE GRUPO ARGOS Y FILIALES
"FONDEARGOS"

Ref.: Informe y dictamen del Revisor Fiscal.

Respetados Señores:

En mi calidad de Revisor Fiscal del FONDO DE EMPLEADOS DE GRUPO ARGOS Y FILIALES – "FONDEARGOS", presento a continuación el informe de Revisoría Fiscal sobre los Estados Financieros a 31 de diciembre de 2022, así mismo, las actividades desarrolladas por la Revisoría Fiscal en cumplimiento a las funciones establecidas por el Estatuto, la Ley y demás normas concordantes.

Atentamente,

Fdo.
Javier Romero Pereira

Revisor Fiscal
Delegado SERFISCAL LTDA.
TP 15.128-T



Informe de Auditoría Gestión de la Revisoría Fiscal

Mi revisión se realizó de acuerdo con las Normas de Auditoría Generalmente Aceptadas (NAGAS) incluidas en el Art 7 de la Ley 43 de 1990 y las Normas Internacionales de Auditoría –NIA– expuestas en el anexo 4.1 y 4.2 del DUR 2420 de 2015.

La Auditoría Integral involucró la realización de pruebas en el área tributaria, financiera, gestión, sistemas, revisión analítica de los Estados Financieros por el año 2022 y de control interno.

Durante el período 2022 se entregaron los siguientes informes:

- Auditoria de cumplimiento, que involucra la evaluación sobre aspectos legales, tributarios, contables, administrativos y de control interno.
- Informe semestral sobre el cumplimiento y aplicación de los diferentes sistemas de administración de riesgos implementados por la entidad y cumplimiento mensual del indicador de solidez.
- Recomendaciones especiales 2022.
- Memorando de control sobre la planeación del cierre: Planeación de Cierre Contable y Fiscal 2022.
- Memorandos de Control Interno, con recomendaciones de carácter contable, jurídico, de procedimientos, y riesgos que en su momento fueron entregados a la Administración.
- Certificación cuantía máxima del cupo individual de operaciones activas de crédito y concentración de operaciones de forma semestral.
- Informes semestrales a la Superintendencia de la Economía Solidaria, sobre el Cumplimiento de las normas e instrucciones sobre LA/FT y la eficacia del SARLAFT, así como la y la información remitida a la Superintendencia de la Economía Solidaria en el formulario oficial de rendición de cuentas en materia de régimen prudencial y sistemas de administración de riesgos.
- Informe y Dictamen de la Revisoría Fiscal.

Como complemento a las funciones inherentes a nuestra actividad, durante el año 2022 se emitieron mensualmente los boletines NISAF (Notas Importantes Serfiscal), a través de correos electrónicos, con el fin que se constituya una herramienta de información con temas de opinión, normatividad vigente del Sector y ejercicios prácticos.

Considero que mi revisión proporciona una base razonable para expresar mi opinión sobre los Estados Financieros y conclusiones sobre otros temas.

Informe sobre otros Requerimientos Legales y Reglamentarios

- La Contabilidad se llevó conforme a los marcos técnicos normativos establecidos en Colombia a través del decreto 2420 de 2015, aplicando las excepciones contenidas en el Decreto 2496 de 2015 para el tratamiento de estados financieros individuales de entidades vigiladas por la Superintendencia de Economía Solidaria respecto a los aportes sociales, cartera de crédito y el deterioro de la misma.
- FONDEARGOS, cumplió con el pago al sistema de seguridad social integral y los plazos de acuerdo con el decreto Único Reglamentario del Sector Salud y Protección Social Decreto 780 de 2016.
- FONDEARGOS cumple con las obligaciones que tiene como empleadores, para con sus empleados, estipuladas en la ley 1857 del 26 de Julio de 2017, que adicionan y complementan las medidas de protección de la familia.
- FONDEARGOS, cumplió con la conformación del Comité de Convivencia Laboral contemplado en la Resolución 652 del 30 de abril de 2012 modificada por la Resolución 00001356 del 18 de julio de 2012, ambas expedidas por el Ministerio de Trabajo. El comité de Convivencia fue nombrado por la junta directiva. En cuanto al funcionamiento del Comité de Convivencia Laboral durante el año 2022, se observan las actas de reunión del mismo, cumpliendo con la disposición de reunirse ordinariamente, acta 026 del 27 de octubre de 2022.
- El fondo cumplió con la constitución y funcionamiento del comité paritario de seguridad y salud en el trabajo (COPASST), y con la implementación de un programa de salud ocupacional. (Decreto 1295 de 1994). Se evidencian actas, la más reciente es la 046 de 21 de diciembre de 2022.

- Durante 2022 el fondo cumplió con la adopción, reglamentación y funcionamiento del sistema de gestión de la seguridad y salud en el trabajo SG-SST (ley 1562 de 2012, Decreto 1443 de 2014, Decreto 1072 de 2015, decreto 171 de 2016 y decreto 052 del 12 de enero de 2017 teniendo en cuenta las fases de implementación establecidas en la Resolución 0312 e 2019, y las directrices frente a la batería de riesgo psicosocial establecidas por la Resolución 2764 de 2022. De igual forma, dio cumplimiento al registro de la autoevaluación y plan de mejoramiento del año 2021 ante el Ministerio de trabajo.
- Durante el año 2022, se cumplió con la cuota de aprendices establecida en el artículo 32 de la ley 789 del 2002 reglamentada con el decreto 933 del 2003.
- En el transcurso de 2022, se mantuvo constituido el Fondo de Liquidez de forma constante y permanente, conforme con lo estipulado en el decreto 704 de 2019, en concordancia con la Circular Básica Contable y Financiera (Circular Externa No. 022 de 2020 y demás circulares que modifiquen o complementen. De igual forma, el fondo mantiene el formato 027 del fondo de liquidez y sus soportes debidamente validados y firmados por el representante legal y el revisor fiscal. Los recursos del fondo de liquidez fueron debidamente utilizados. Así mismo, cumplió con el nombramiento, registro y periodicidad de reuniones del Comité Interno de Riesgo de Liquidez.
- El fondo, cumplió con las normas expedidas por la Superintendencia de Economía Solidaria, aplicando lo dispuesto en la Circular Básica Contable y Financiera (Circular Externa No. 022 de 2020) en cuanto a la clasificación y calificación de los rubros de Cartera de Crédito, constitución de los deterioros tanto general como individual y la creación del Comité de Riesgos creado en 2021. EL comité de riesgos cumplió con la periodicidad de reuniones establecidas en el reglamento, debidamente soportadas en actas, así como con la presentación de informes a la Junta Directiva. También dio cumplimiento con la inscripción a la Central de Riesgos, para realizar las consultas y los reportes.
- En cuanto a la administración del Riesgo de créditos, el fondo cuenta con un Sistema integral de administración de riesgos SIAR, el cual contiene el sistema de Administración de riesgo de crédito -SARC debidamente aprobado por la Junta directiva cumplió con las normas expedidas por la Superintendencia de Economía Solidaria, aplicando lo dispuesto en la Circular Básica Contable y Financiera (Circular Externa No. 022 de 2020) realizando permanentemente seguimiento y control para evaluar el riesgo de crédito, aplicando el procedimiento documentado sobre la metodología y herramienta técnica que permita monitorear y valorar el potencial riesgo crediticio, así como el seguimiento y recaudo de los créditos otorgados, y revisión de los procedimientos para las nuevas colocaciones. El proceso de evaluación de la totalidad de la cartera de créditos se realizó en los meses de mayo y noviembre del mismo año y los resultados se reflejan en los estados financieros en los meses de junio y diciembre de 2022 tal como se revela en las políticas generales de cartera de las notas a los estados financieros.

- Durante el año 2022, el fondo cumplió con las normas prudenciales aplicables a los Fondos de Empleados para la prestación de servicios de ahorro y crédito, establecidas en el Decreto 344 de 2017, en lo concerniente al indicador de solidez y cupos individuales de crédito y concentración de captaciones.
- Con respecto a las garantías el fondo está cumpliendo con lo conducente a respaldar los préstamos con el respectivo pagaré y su carta de instrucciones, así como las garantías reales o admisibles establecidas en los reglamentos. También dio cumplimiento a la actualización del valor de las garantías de conformidad con las instrucciones contenidas en el Capítulo II del título IV de la circular básica contable y financiera (Circular externa 022 de 2020). De igual manera cumplió con lo establecido en la ley 1676 de 2013 y el decreto 400 de febrero 24 de 2014 en lo referente a las garantías mobiliarias y su registro ante Confecámaras en el Registro único de Garantías Mobiliarias.
- El fondo cuenta con código de buen gobierno aprobado en la asamblea del año 2019, el cual contiene el código de ética y el código de conducta. De igual forma la entidad ha implementado normas de buen gobierno en su estatuto de conformidad con lo establecido en el decreto 962 de 2018.
- El fondo, tiene constituida la póliza de manejo, y cuenta con el reglamento sobre la misma, debidamente aprobado por la Junta Directiva, con base en lo consagrado en la Circular Básica Jurídica (Circular Externa No. 020 de 2020).
- El fondo cumplió con la aplicación de excedentes del año 2021, de conformidad con lo establecido en el decreto 1481 de 1989 en concordancia con lo establecido en la Circular Básica Contable y Financiera (Circular Externa No. 022 de 2020) con base en la decisión tomada por la Asamblea General Ordinaria celebrada en marzo de 2022.
- El Informe de Gestión correspondiente al año 2022, ha sido preparado por la administración con el fin de dar cumplimiento a las disposiciones legales. De conformidad con lo dispuesto en el artículo 38 y el numeral 4 del artículo 47 de la Ley 222 de 1995, la información financiera contenida en el citado informe de gestión concuerda con los estados financieros correspondientes al año terminado al 31 de diciembre de 2022, se ajusta a los requerimientos de ley, contiene una exposición sobre la evolución de las operaciones y la situación jurídica, económica y administrativa, así como los acontecimientos importantes acaecidos después del ejercicio, la evolución previsible de la entidad, las operaciones celebradas con los asociados y con los administradores y el estado de cumplimiento de las normas sobre propiedad intelectual y derechos de autor, entre otros.



- Los Estados Financieros básicos fueron certificados por la señora ISABEL FERRER P. como Representante Legal y el señor JOSÉ R. PABÓN RIVERA como Contador Público titulado con Tarjeta Profesional 25.991-T, declarando que se verificaron previamente las afirmaciones contenidas en ellos, al igual que las revelaciones efectuadas a través de las notas a los Estados Financieros y que la información fue fielmente tomada de los libros oficiales, según certificación adjunta al informe de la Asamblea.

- El fondo tiene implementado el SARLAFT (Sistema de administración del riesgo de lavado de activos y financiación del terrorismo) de conformidad con la circular básica jurídica en su título V emitida por la Superintendencia de la Economía Solidaria. En la actualidad cuenta con un oficial de cumplimiento principal y su suplente.

- FONDEARGOS desde el año 2020 implementó el SARL (Sistema de Administración del riesgo de liquidez) dentro del plazo establecido en circular externa No. 006 de 2019, contenida en la Circular básica Contable y financiera (Circular externa 022 de 2020). De igual forma cumplió con el cálculo, monitoreo, análisis y reporte del indicador IRL, la brecha de liquidez y establecimiento del plan de contingencia de liquidez. Así mismo se mantiene el formato 029 de Riesgo de liquidez de forma mensual, en cumplimiento de lo dispuesto en anexo del capítulo III del título IV de la circular básica contable y financiera (circular externa 022 de 2020) debidamente validados y firmados por el representante legal y el revisor fiscal y su transmisión se realiza de forma mensual a la Supersolidaria a través del SICSES.

- Los fondos sociales y mutuales de FONDEARGOS durante el año 2022, han tenido el tratamiento establecido en el decreto ley 1481 de 1989 en concordancia con la ley 79 de 1988, y con el capítulo IV del título I de la Circular básica, contable y financiera No. 022 de 2020.

- En cumplimiento del marco jurídico de la Ley 1581 de 2012 y el Decreto 1377 de 2013, el fondo tiene la implementado la Ley de Hábeas Data o de Protección de Datos y de actualización de datos.

- El fondo cumple con lo estipulado en el capítulo II del título II de la Circular básica contable y Financiera (Circular externa No. 022 de 2020), con respecto al manejo de la cuenta de ajustes de adopción por primera vez.

- El fondo cumple con la reglamentación en cuanto al registro de bases de datos y actualización de las mismas en el Registro Nacional de Base de datos-RNBD.
- El fondo, dio cumplimiento oportuno a la renovación anual de la matrícula mercantil ante la Cámara de Comercio conforme a lo dispuesto en el Decreto Ley 019 de 2012.
- El fondo cumplió oportunamente con la presentación y pago de sus responsabilidades tributarias nacionales y distritales/municipales, así como con el reporte de la información exógena nacional y distrital, de acuerdo con la normatividad vigente.
- El fondo cumplió en forma oportuna con la rendición de cuentas a la Superintendencia de la Economía Solidaria a través de los reportes del formulario oficial de rendición de cuentas de acuerdo con su nivel de supervisión.
- En caso de que se tenga conocimiento de eventos posteriores al cierre de 2022 y hasta la fecha de la próxima asamblea, que afecten los estados financieros de 2022 y que ameriten ser revelados, esta Revisoría Fiscal los pondrá en conocimiento de la Asamblea General de Delegados y de la Superintendencia de la Economía Solidaria.
- El libro de Actas de Asamblea y de registro de asociados se encuentra registrado en Cámara de Comercio. Los demás libros contables se continúan llevando impresos con algunas medidas de seguridad establecidas por los administradores. Los libros oficiales, se encuentran impresos de la siguiente forma:

Libros de Actas: Libro de actas de Junta Directiva es la No.369 de fecha 22 de diciembre de 2022 (último folio utilizado 3.228), Libro de Asambleas acta 45 de fecha 19 de marzo de 2022 (último folio utilizado 1.335) y Libro de Comité de Control Social el acta No. 5-2022 del 27 de diciembre de 2022.

Libros de Contabilidad: Las operaciones están impresas a diciembre 31 de 2022

Libro Mayor y Balances (último folio usado 2.858), Libro Diario último folio usado 2.715), y Libro de Registro de Asociados (último folio utilizado 1.400).



Opinión sobre los Estados Financieros Individuales

Señores Asamblea General Ordinaria de Delegados del FONDO DE EMPLEADOS DE GRUPO ARGOS Y FILIALES-FONDEARGOS

Opinión

He auditado el estado de situación financiera individual del FONDO DE EMPLEADOS DE GRUPO ARGOS Y FILIALES "FONDEARGOS", por los años terminados al 31 de diciembre de 2021 y 2022 y los correspondientes Estados de resultados integrales, de cambios en el Patrimonio y de Flujos de Efectivo por los años terminados en esas fechas, así como las notas explicativas de los estados financieros que incluyen un resumen de las políticas contables significativas.

En mi opinión, los estados financieros adjuntos presentan fielmente en todos los aspectos materiales la situación financiera de la entidad a 31 de diciembre de 2022, así como de sus resultados y flujos de efectivo correspondientes al ejercicio terminado en dicha fecha, de conformidad con lo establecido en el anexo N° 2 del Decreto 2420 de 2015 y sus modificatorios, que incorporan las Normas Internacionales de Información Financiera (NIIF) para Pymes, aplicando las excepciones contenidas en el Decreto 2496 de 2015 para el tratamiento de estados financieros individuales de entidades vigiladas por la Superintendencia de Economía Solidaria respecto a los aportes sociales, cartera de crédito y el deterioro de la misma, presentados de conformidad con las instrucciones de este ente de supervisión, lo que significa que es una opinión limpia y sin salvedades.

Fundamento de la opinión

He llevado a cabo mi auditoría de conformidad con las Normas de Auditoría Generalmente Aceptadas (NAGAS) incluidas en el Art 7 de la Ley 43 de 1990 y las Normas Internacionales de Auditoría –NIA– expuestas en el anexo 4.1 y 4.2 del DUR 2420 de 2015.

Mi responsabilidad de acuerdo con dichas normas se describe más adelante en la sección Responsabilidades del auditor en relación con la auditoría de los estados financieros de mi informe.

Soy independiente de la Entidad de conformidad con el Código de Ética para Profesionales de la Contabilidad del Consejo de Normas Internacionales de Ética para Contadores (Código de Ética del IESBA) incluido Decreto Único Reglamentario 2420 junto con los requerimientos de ética que son aplicables a nuestra auditoría de los estados financieros previstos en la Ley 43 de 1990 y he cumplido las demás responsabilidades de conformidad con esos requerimientos.

Considero que la evidencia de auditoría que he obtenido proporciona una base suficiente y adecuada para mi opinión.

Párrafo de énfasis

Los estados financieros han sido preparados asumiendo que el Fondo de Empleados continuará como negocio en marcha. Para el año 2022 el FONDEARGOS ha prestado atención tanto virtual como presencial con el fin de cumplir su objeto social. Tal como se revela en las notas a los estados financieros, no existe incertidumbre con litigio alguno.

Otras Cuestiones

Los estados financieros al y por el año terminado el 31 de diciembre de 2021 se presentan exclusivamente para fines de comparación, fueron auditados por mí y en mi informe de fecha marzo de 2022, expresé una opinión sin salvedades sobre los mismos.

Cuestiones Clave de Auditoria

Respecto al riesgo evaluado lo más relevante fue el cumplimiento de la responsabilidad instaurada en la Circular Básica Contable y Financiera (C.E. 022 de 2020) y Circular Básica Jurídica (C.E. 020 de 2020) y demás normatividad vigente, sobre la evaluación de la efectividad de los sistemas de gestión de riesgos en el Fondo de Empleados, referente al SIAR, SARC, SARL y SARLAFT como obligatorios y adicionalmente la entidad implementó el SARO y SARM.

Responsabilidades de la dirección y de los responsables del gobierno de la entidad en relación con los estados financieros

La administración del fondo es responsable de la preparación y presentación de los estados financieros adjuntos de conformidad con el anexo N° 2 del Decreto 2420 de 2015 y sus modificatorios, que incorporan las Normas Internacionales de Información Financiera; esta responsabilidad incluye diseñar, implementar y mantener el control interno relevante para que estos estados financieros estén libres de errores de importancia relativa debido a fraude o error; seleccionar y aplicar las políticas contables apropiadas, así como establecer y registrar las estimaciones contables que sean razonables en las circunstancias.

En la preparación de la información financiera, la administración es responsable de la valoración de la capacidad que tiene la entidad para continuar como empresa en funcionamiento, revelando, según corresponda, las cuestiones respectivas, teniendo en cuenta la hipótesis de negocio en marcha. A su vez, los responsables de gobierno de la entidad deben supervisar el proceso de información financiera de esta.

Responsabilidades del auditor en relación con la auditoría de los estados financieros

Mi objetivo es obtener una seguridad razonable de que los estados financieros en su conjunto están libres de incorrección material, debida a fraude o error, y emitir un informe de auditoría que contiene mi opinión. He llevado a cabo la auditoría de conformidad con el artículo 7 de la Ley 43 de 1990 y la Parte 2, del Título 1° del Decreto Único Reglamentario 2420 de 2015, que incorpora las Normas Internacionales de Auditoría – NIA. Dichas normas exigen que cumpla los requerimientos de ética, así como que planifique y ejecute la auditoría. Seguridad razonable es un alto grado de seguridad, pero no garantiza que una auditoría siempre detecte una incorrección material cuando existe. Las incorrecciones pueden deberse a fraude o error y se consideran materiales si, individualmente o de forma agregada, puede preverse razonablemente que influyan en las decisiones económicas que los usuarios toman basándose en los estados financieros individuales.

Como parte de una auditoría de conformidad con el artículo 7 de la Ley 43 de 1990 y la Parte 2, del Título 1° del Decreto Único Reglamentario 2420 de 2015, que incorpora las Normas Internacionales de Auditoría – NIA, aplique mi juicio profesional y mantengo una actitud de escepticismo profesional durante toda la auditoría.

También:

- Identifiqué y valoré los riesgos de incorrección material en los estados financieros individuales, debida a fraude o error, diseñé y apliqué procedimientos de auditoría para responder a dichos riesgos y obtuve evidencia de auditoría suficiente y adecuada para proporcionar una base para mi opinión. El riesgo de no detectar una incorrección material debida a fraude es más elevado que en el caso de una incorrección material debida a error, ya que el fraude puede implicar colusión, falsificación, omisiones deliberadas, manifestaciones intencionadamente erróneas o la elusión del control interno.
- Evalué la adecuación de las políticas contables aplicadas y la razonabilidad de las estimaciones contables y la correspondiente información revelada por la dirección.
- Concluí sobre lo adecuado de la utilización, por la dirección, del principio contable de empresa en funcionamiento y, basándome en las evidencias de auditoría obtenida concluí que no hay incertidumbre material relacionada con hechos o condiciones que pueden generar dudas significativas sobre la capacidad de la Organización para continuar en funcionamiento.

- Mis conclusiones se basan en la evidencia de auditoría obtenida hasta la fecha de mi informe de auditoría. Comunicué con los responsables del gobierno de la entidad en relación con, entre otras cuestiones, el alcance y el momento de realización de la auditoría planificados y los hallazgos significativos de la auditoría, así como cualquier deficiencia significativa del control interno que identifiqué en el transcurso de la auditoría.
- Obtuve un entendimiento del control interno relevante para la auditoría, con el objetivo de diseñar procedimientos de auditoría que sean apropiados en las circunstancias.

Informe sobre otros requerimientos legales y reglamentarios

Además, informo que durante el año 2022, el fondo ha llevado su contabilidad conforme a las normas legales y a la técnica contable; las operaciones registradas en los libros de contabilidad y los actos de los administradores se ajustan a los estatutos y a las decisiones de la Asamblea y Junta Directiva; la correspondencia, los comprobantes de las cuentas y los libros de actas, libros de contabilidad y de registro de asociados se llevan y se conservan debidamente; el informe de gestión de la Administración guarda la debida concordancia con los estados financieros individuales, y el fondo ha efectuado la liquidación y pago oportuno al Sistema de Seguridad Social Integral y la información contenida en las declaraciones de autoliquidación de aportes al sistema de seguridad social integral, en particular la relativa a los afiliados y a sus ingresos base de cotización, ha sido tomada de los registros y soportes contables. Los administradores dejaron constancia en el informe de gestión de que no entorpecieron la libre circulación de las facturas de sus proveedores de bienes y servicios y de haber cumplido con las normas de propiedad intelectual y de derechos de autor.

A la fecha, no tengo conocimiento de eventos o situaciones que puedan modificar los Estados Financieros objeto del presente dictamen, o que, en el inmediato futuro, afecten la buena marcha de FONDEARGOS.

Opinión sobre control interno y cumplimiento legal y normativo

Además, el Código de Comercio establece en el artículo 209 la obligación de pronunciarme sobre el cumplimiento de normas legales e internas y sobre lo adecuado del control interno.

Mi trabajo se efectuó mediante la aplicación de pruebas para evaluar el grado de cumplimiento de las disposiciones legales y normativas por la administración de la entidad, así como del funcionamiento del proceso de control interno, el cual es igualmente responsabilidad de la administración. Para efectos de la evaluación del cumplimiento legal y normativo utilicé los siguientes criterios:

- Normas legales que afectan la actividad de la entidad;
- Estatutos de la entidad;
- Actas de asamblea y de junta directiva
- Actas del Comité de Control social y demás comités

Para la evaluación del control interno, utilicé como criterio los componentes de Control Interno contenidos en la Norma Internacional de Auditoría NIA 315. Estos requisitos no son de uso obligatorio para la Organización, pero son un referente aceptado para establecer un sistema de control interno.

El control interno de una entidad es un proceso efectuado por los encargados del gobierno corporativo, la administración y otro personal, designado para proveer razonable seguridad en relación con la preparación de información financiera confiable, el cumplimiento de las normas legales e internas y el logro de un alto nivel de efectividad y eficiencia en las operaciones.

El control interno de una entidad incluye aquellas políticas y procedimientos que:

- (1) Permiten el mantenimiento de los registros que, en un detalle razonable, reflejen en forma fiel y adecuada las transacciones y las disposiciones de los activos de la entidad.
- (2) Proveen razonable seguridad de que las transacciones son registradas en lo necesario para permitir la preparación de los estados financieros de acuerdo con el marco técnico normativo aplicable al Grupo N° 2, que corresponde a la NIIF para las PYMES, y que los ingresos y desembolsos de la entidad están siendo efectuados solamente de acuerdo con las autorizaciones de la administración y de aquellos encargados del gobierno corporativo.
- (3) Proveer seguridad razonable en relación con la prevención, detección y corrección oportuna de adquisiciones no autorizadas, y el uso o disposición de los activos de la entidad que puedan tener un efecto importante en los estados financieros.

También incluye procedimientos para garantizar el cumplimiento de la normatividad legal que afecte a la entidad, así como de las disposiciones de los estatutos y de los órganos de administración, y el logro de los objetivos propuestos por la administración en términos de eficiencia y efectividad organizacional.

Debido a limitaciones inherentes, el control interno puede no prevenir, o detectar y corregir los errores importantes. También, las proyecciones de cualquier evaluación o efectividad de los controles de periodos futuros están sujetas al riesgo de que los controles lleguen a ser inadecuados debido a cambios en las condiciones, o que el grado de cumplimiento de las políticas o procedimientos se pueda deteriorar.

Esta conclusión se ha formado con base en las pruebas practicadas para establecer si la entidad ha dado cumplimiento a las disposiciones legales y estatutarias, y a las decisiones de la asamblea y junta directiva, y mantiene un sistema de control interno que garantice la efectividad y eficiencia de las operaciones, la confiabilidad de la información financiera y el cumplimiento de las leyes y regulaciones aplicables. Las pruebas efectuadas, especialmente de carácter cualitativo, pero también incluyendo cálculos cuando lo consideré necesario de acuerdo con las circunstancias, fueron desarrolladas por mí durante el transcurso de mi gestión como revisor fiscal y en desarrollo de mi estrategia de revisoría fiscal para el periodo. Considero que los procedimientos seguidos en mi evaluación son una base suficiente para expresar mi conclusión.

Opinión sobre el cumplimiento legal y normativo

En mi opinión, la entidad ha dado cumplimiento a las leyes y regulaciones aplicables, así como a las disposiciones estatutarias, de la asamblea y de la junta directiva, en todos los aspectos importantes.



Opinión sobre la efectividad del sistema de control interno

En mi opinión, para el período comprendido entre el 1 de enero al 31 de diciembre de 2022, el Sistema de Control Interno se diseña y es efectivo, en todos los aspectos importantes con base en lo presentado en la Norma Internacional de Auditoría NIA 315 y la entidad ha dado cumplimiento a las leyes y regulaciones aplicables, así como a las disposiciones estatutarias, de la asamblea y de la junta directiva, en todos los aspectos importantes.

Mi evaluación del control interno, efectuada con el propósito de establecer el alcance de mis pruebas de auditoría, no se puso de manifiesto que el fondo no haya seguido medidas adecuadas de control interno y de conservación y custodia de sus bienes y de los de terceros que estén en su poder. Mis recomendaciones sobre el control interno las he comunicado en informes separados dirigidos a la Administración.

Fdo.
Javier Romero Pereira

Revisor Fiscal
Delegado de SERFISCAL LTDA.
T.P. 15.128 -T
Marzo de 2023
Calle 24 D N° 44 A 77
Bogotá Colombia



04

Informe del Comité de Apelaciones

Construyendo sueños juntos



Barranquilla, febrero 28 de 2023

Señores
DELEGADOS ASAMBLEA GENERAL ORDINARIA
FONDEARGOS
Ciudad

El comité de apelaciones elegido en la pasada asamblea de marzo 19 de 2022, quedó conformado de la siguiente manera:

PRINCIPAL	CEDULA	SUPLENTE	CEDULA
RUTH CAPELLA BELLO	32667870	ILVA GOMEZ CRESPO	32747519
CLAUDIA CASTAÑO ROBLES	32729080	HILDA ROCIO GARCIA	66876667
DIANA PATRICIA RODRIGUEZ	32857885	AURA BETTIN	22675759

De acuerdo con lo establecido en los estatutos vigentes en el capítulo IV RÉGIMEN DISCIPLINARIO, ARTICULO 37-COMITÉ DE APELACIONES, presenta los delegados el informe de sus actividades durante el período 2022.

Período en el cual no se ha tenido conocimiento de recursos de apelación interpuestos contra las resoluciones de exclusión o sanciones expedidas por la Junta Directiva y el Comité de Control Social, por lo cual este comité no ha tenido actuación en los procesos del Fondo.

Atentamente,

Fdo.
Ruth Capella B.

Fdo.
Claudia Castaño R.

Fdo.
Diana Rodríguez



05

Certificados de Estados Financieros 2022

Construyendo sueños juntos



Señores(as)
DELEGADOS(AS)
ASAMBLEA GENERAL ORDINARIA
FONDO DE EMPLEADOS DE GRUPO ARGOS Y FILIALES
FONDEARGOS.
Barranquilla

Los abajo firmantes como Representante Legal y Contador Público Titulado del FONDO DE EMPLEADOS DE GRUPO ARGOS Y FILIALES, certificamos que hemos preparado el Estado de Situación Financiera Individual, el Estado de Resultado Integral, Estado de cambios en el Patrimonio, Estado de Flujo de Efectivo y las Revelaciones a los Estados Financieros con corte a diciembre 31 de 2022, de acuerdo a la NIIF para PYMES Versión 2009 emanada del IASB contenidas en el anexo 2 y 2.1. del Decreto 2420 de diciembre 2015 y el artículo 3 del decreto 2496 de diciembre de 2015 de acuerdo a lo previsto en la Ley 1314 de 2009 y demás disposiciones legales emanadas por la Superintendencia de la Economía Solidaria, organismo que regula las actividades del sector solidario. En concordancia con los aspectos legales, nos permitimos informarle que la administración del FONDO DE EMPLEADOS DE, ha procurado en todo momento acatar las normas y disposiciones previstas por los entes reguladores.

1. Las cifras incluidas son fielmente tomadas de los libros oficiales y auxiliares respectivos. Expresadas en miles de pesos, comparativa para los años 2022 y 2021.
2. Hemos puesto a disposición los libros de contabilidad, comprobantes y demás documentación que soporta cada una de las transacciones de FONDO, al igual que los libros de Actas, Asamblea y de Junta Directiva.
3. Garantizamos la existencia de los activos y pasivos cuantificables, así como sus derechos y obligaciones registrados de acuerdo con cortes de documentos y con las acumulaciones y compensaciones contables de sus transacciones en el ejercicio de 2022.
4. El Fondo tiene título satisfactorio de todos los activos y no hay gravámenes o cargos sobre los activos.
5. Hemos registrado y revelado todos los pasivos, tanto reales como contingentes.
6. No se han presentado hechos posteriores en el curso del período que requieran ajustes o revelaciones en los Estados Financieros consolidados.
7. El Fondo ha cumplido con todos los aspectos de los convenios contractuales, que pudieran tener un efecto importante sobre los estados de situación Financiera Individual y el Estado de Resultado integral a diciembre 31 de 2022. Los saldos y transacciones de FONDEARGOS se encuentran debidamente registrados en los Estados Financieros.

Cordialmente,

Fdo.
Isabel Ferrer Pineda
Gerente

Fdo.
José Pabón Rivera
Contador Público
TP#25.991

006

Estados Financieros 2022/2021

Construyendo sueños juntos



Estado de Situación Financiera Individual

Comparativo para los años terminados al 31 de diciembre 2022 y 31 de diciembre 2021
(Cifras expresadas en miles de pesos colombianos)

ACTIVOS	NOTAS	2022	2021	VARIACIÓN	
				ABSOLUTA	%
ACTIVOS CORRIENTES					
EFFECTIVO Y EQUIVALENTES AL EFFECTIVO	4	2.977.696	3.934.159	(956.463)	(24,31%)
INVERSIONES FONDO DE LIQUIDEZ	4	796.704	757.523	39.181	5,17%
ACTIVOS FINANCIEROS CARTERA DE CRÉDITOS	5	15.348.027	13.764.359	1.583.667	11,51%
CUENTAS POR COBRAR Y OTRAS	6	808.305	673.191	135.114	20,07%
TOTAL ACTIVOS CORRIENTES		19.930.732	19.129.232	801.500	4,19%
ACTIVOS NO CORRIENTES					
ACTIVOS FINANCIEROS CARTERA DE CRÉDITOS	5	32.856.647	29.098.257	3.758.390	12,92%
INVERSIONES EN INSTRUMENTOS DE PATRIMONIO	7	2.151.024	3.075.426	(924.402)	(30,06%)
PROPIEDAD, PLANTA Y EQUIPO	8	57.119	59.328	(2.209)	(3,72%)
OTROS ACTIVOS	9	11.089	9.486	1.603	16,90%
TOTAL ACTIVOS NO CORRIENTES		35.075.879	32.242.497	2.833.382	8,79%
TOTAL ACTIVOS		55.006.611	51.371.730	3.634.881	7,08%
PASIVOS Y PATRIMONIO					
PASIVO					
PASIVOS FINANCIEROS CORRIENTES					
DEPOSITOS DE AHORROS	10	6.113.517	5.636.454	477.063	8,46%
OBLIGACIONES FINANCIERAS	12	763.799	3.107	760.692	24483,17%
TOTAL PASIVOS FINANCIEROS CORRIENTES		6.877.316	5.639.561	1.237.755	21,95%
PASIVOS NO FINANCIEROS					
ACREEDORES COMERCIALES Y OTRAS CUENTAS POR PAGAR	11	1.841.375	1.499.653	341.722	22,79%
FONDOS SOCIALES	13	2.833.083	3.147.928	(314.845)	(10,00%)
IMPUESTOS CORRIENTES POR PAGAR	14	49.492	22.570	26.922	119,28%
BENEFICIOS A EMPLEADOS	15	245.514	238.093	7.421	3,12%
ANTICIPOS Y AVANCES RECIBIDOS	16	219.890	265.295	(45.405)	(17,11%)
DIVERSOS	17	229.649	94.344	135.305	143,42%
TOTAL PASIVOS NO FINANCIEROS CORRIENTES		5.419.003	5.267.883	151.120	2,87%
TOTAL PASIVO CORRIENTE		12.296.319	10.907.444	1.388.875	12,73%
PASIVOS NO CORRIENTES					
DEPÓSITOS DE AHORROS	10	18.230.475	16.600.941	1.629.534	9,82%
OBLIGACIONES FINANCIERAS	12	250.000	0	250.000	0,00%
TOTAL PASIVOS NO CORRIENTES		18.480.475	16.600.941	1.879.534	11,32%
TOTAL PASIVOS		30.776.794	27.508.385	3.268.409	11,88%
PATRIMONIO					
APORTES SOCIALES	18	11.565.568	10.542.918	1.022.650	9,70%
RESERVAS	19	8.691.155	8.396.273	294.882	3,51%
FONDOS	20	332.110	324.403	7.707	2,38%
SUPERÁVIT	21	2.200.876	3.125.343	(924.467)	(29,58%)
EXCEDENTES DEL EJERCICIO		1.440.108	1.474.408	(34.300)	(2,33%)
TOTAL PATRIMONIO		24.229.817	23.863.345	366.472	1,54%
TOTAL PASIVOS Y PATRIMONIO		55.006.611	51.371.730	3.634.881	7,08%

Fdo.
Isabel Ferrer Pineda
Gerente

Fdo.
José Pabón Rivera
Contador Público TP#25.991

Fdo.
Javier Romero Pereira
Revisor Fiscal T.P # 15.128-T

Estado de Resultado Integral Individual

Comparativo para los años terminados al 31 de Diciembre 2022 y 31 de Diciembre 2021
(Cifras expresadas en miles de pesos colombianos)

EXCEDENTES	NOTAS	2022	2021	VARIACIÓN	
				ABSOLUTA	%
INGRESOS DE ACTIVIDADES ORDINARIAS	22	6.252.432	5.617.006	635.425	11,31%
COSTO POR SERVICIO DE CRÉDITOS Y OTROS	25	(1.658.798)	(1.423.821)	234.977	16,50%
EXCEDENTE BRUTO		4.593.634	4.193.185	870.402	20,76%
OTROS INGRESOS	23	112.305	151.363	(39.058)	(25,80%)
GASTOS DE PERSONAL	24	(1.898.369)	(1.737.510)	160.859	9,26%
GASTOS GENERALES	25	(898.415)	(648.193)	250.222	38,60%
GASTOS FINANCIEROS	25	(65.299)	(82.887)	(17.588)	(21,22%)
DETERIODO- CARTERA DE CRÉDITO	25	(373.801)	(374.831)	(1.030)	(0,27%)
DEPRECIACIONES	25	(29.946)	(26.719)	3.227	12,08%
SUB-TOTAL GASTOS DE ADMINISTRACIÓN		(3.265.830)	(2.870.140)	(395.690)	(13,79%)
EXCEDENTE NETO OPERACIONAL		1.440.108	1.474.408	(34.300)	(2,33%)
TOTAL EXCEDENTES DEL EJERCICIO		1.440.108	1.474.408	(34.300)	(2,33%)

Fdo.
Isabel Ferrer Pineda
Gerente

Fdo.
José Pabón Rivera
Contador T.P.# 25991-T

Fdo.
Javier Romero Pereira
Revisor Fiscal T.P # 15.128-T

Estado de Cambios en el Patrimonio Individual

Comparativo para los años terminados al 31 de Diciembre 2022 y 31 de Diciembre 2021

CONCEPTOS	APORTES SOCIALES	RESERVAS	FONDOS	SUPERÁVIT DE CAPITAL	RESULTADOS ACUMULADOS ADOPCIÓN NIIF	EXCEDENTES	TOTAL
SALDO AL 31 DE DICIEMBRE DE 2022	10.542.918	8.396.273	324.403	3.125.343	0	1.474.408	23.863.345
INCREMENTOS/DISMINUCIONES	1.022.650	294.882	7.707	(924.467)	0		400.773
EXCEDENTES DEL EJERCICIO						1.440.108	1.440.108
APROPIACIONES EJERCICIO ANTERIOR						(1.474.408)	(1.474.408)
SALDO AL 31 DE DICIEMBRE DE 2022	11.565.568	8.691.155	332.110	2.200.876	0	1.440.108	24.229.817

Fdo.
Isabel Ferrer Pineda
Gerente

Fdo.
José Pabón Rivera
Contador Público TP#25.991

Fdo.
Javier Romero Pereira
Revisor Fiscal T.P # 15.128-T

Estado de Flujos de Efectivo Individual

Comparativo para los años terminados al 31 de diciembre 2022 y 31 de diciembre 2021

(Cifras expresadas en miles de pesos colombianos)

	2022	2021
FLUJOS DE EFECTIVO POR ACTIVIDADES DE OPERACIÓN:		
EXCEDENTES DEL PERIODO	1.440.108	1.474.408
AJUSTES POR INGRESOS Y GASTOS QUE NO REQUIRIERON USO DE EFECTIVO		
INGRESOS POR RECUPERACIÓN DE DETERIORO	(123.398)	(99.041)
DEPRECIACIÓN DE PROPIEDADES, PLANTA Y EQUIPO	29.946	26.719
DETERIORO DE CARTERA	373.801	374.831
SUB-TOTAL	1.720.457	1.776.917
CAMBIOS EN ACTIVOS Y PASIVOS DE OPERACIÓN		
AUMENTO O DISMINUCIÓN EN CARTERA DE CREDITOS	(5.943.428)	(1.420.272)
AUMENTO O DISMINUCIÓN EN CUENTAS POR COBRAR	(135.114)	70.331
AUMENTO O DISMINUCIÓN EN OTRAS INVERSIONES	747.981	101.414
INCREMENTO EN FONDO DE LIQUIDEZ	(39.181)	17.691
INCREMENTO EN OTROS ACTIVOS	(1.603)	1.770
INCREMENTO FONDOS SOCIALES	(993.062)	(1.288.476)
AUMENTO O DISMINUCIÓN EN CUENTAS POR PAGAR	(341.722)	(407.821)
AUMENTO O DISMINUCIÓN EN IMPUESTOS CORRIENTES POR PAGAR	26.922	2.624
AUMENTO O DISMINUCIÓN EN BENEFICIOS A EMPLEADOS	7.421	22.016
AUMENTO EN PASIVOS DIVERSOS	(135.305)	53.842
AUMENTO O DISMINUCIÓN EN ANTICIPOS Y AVANCES RECIBIDOS	(45.405)	95.169
SUB-TOTAL	(6.852.496)	(2.751.712)
EFECTIVO NETO GENERADO POR ACTIVIDADES DE OPERACIÓN	(5.132.039)	(974.795)
FLUJOS DE EFECTIVO POR ACTIVIDADES DE INVERSIÓN:		
COMPRAS DE PROPIEDADES, PLANTA Y EQUIPO	35.637	11.046
EFECTIVO NETO UTILIZADO EN ACTIVIDADES DE INVERSIÓN	35.637	11.046
FLUJOS DE EFECTIVO POR ACTIVIDADES DE FINANCIACIÓN:		
APORTES SOCIALES	1.022.650	393.475
AHORRO PERMANENTE Y OTROS DEPÓSITOS	2.106.597	801.701
PRÉSTAMOS RECIBIDOS (OBLIGACIONES FINANCIERAS)	1.035.211	0
PAGO DE PRÉSTAMOS(OBLIGACIONES FINANCIERAS) E INTERESES	(24.519)	(752.820)
EFECTIVO NETO UTILIZADO EN ACTIVIDADES DE FINANCIACIÓN	4.139.939	442.356
AUMENTO NETO EN EL EFECTIVO Y EQUIVALENTES AL EFECTIVO	(956.463)	(521.393)
EFECTIVO Y EQUIVALENTES AL EFECTIVO AL COMIENZO DEL PERÍODO	3.934.159	4.455.552
EFECTIVO Y EQUIVALENTES AL EFECTIVO AL FINAL DEL PERÍODO	2.977.696	3.934.159

Fdo.
Isabel Ferrer Pineda
Gerente

Fdo.
José Pabón Rivera
Contador Público TP#25.991

Fdo.
Javier Romero Pereira
Revisor Fiscal T.P # 15.128-T

07

Notas a los Estados Financieros

Construyendo sueños juntos



Revelaciones a los Estados Financieros a Diciembre 31 de 2022-2021

(Valores expresados en miles de pesos colombianos)

Nota 1. Naturaleza de la entidad

EL FONDO DE EMPLEADOS DE GRUPO ARGOS Y FILIALES “FONDEARGOS”, es una entidad asociativa de derecho privado sin ánimo de lucro, constituida con personería jurídica No. 2677 de diciembre 9 de 1983, emanada por el Departamento Administrativo Nacional de Cooperativas, Dancoop (hoy Superintendencia de Economía Solidaria), posee un número de asociados y patrimonio social variable e ilimitado y de duración indefinida.

El Fondo se encuentra registrado en la Cámara de Comercio de Barranquilla desde el 13 de mayo de 1997 bajo el folio No. 641, la Superintendencia de la Economía Solidaria es la entidad encargada de supervisar y controlar el funcionamiento de los Fondos de Empleados.

Objeto Social

EL FONDO DE EMPLEADOS DE GRUPO ARGOS Y FILIALES está constituido como una empresa destinada a proporcionar y administrar beneficios sociales y económicos a sus asociados y asociadas. Su principal objetivo es fomentar el ahorro, suministrar préstamos o créditos de acuerdo con las diferentes modalidades establecidas en el Reglamento de Créditos, dentro de los cuales citamos los siguientes:





Actividad Económica

Ejerce la actividad de ahorro y crédito solamente a sus asociados(as) captando ahorros permanentes, contractuales, aportes sociales y CDAT's; los cuales, se reinvierten en operaciones de crédito (Consumo y vivienda) sin perjuicio de las inversiones necesarias en propiedad planta y equipo para el desarrollo de su objeto social y otras inversiones obligatorias por disposición de la Ley, como el fondo de liquidez (Equivalente al 10% de los depósitos). Sus excedentes se reinvierten de conformidad a la normatividad: Ley 79 de 1998, El Decreto 1481 de 1989, La circular básica contable y financiera, La Ley 1391 de 2010 y nuestros estatutos:

Todo asociado debe aportar de su salario mensualmente entre el 1% y el 10%, de los cuales el 70% se tomará como aporte y el 30% como ahorro permanente. El aporte social (en el patrimonio como capital de riesgo reembolsable). La entidad además suscribe convenios con proveedores de bienes y servicios en beneficio de sus asociados actuando como financiador o recaudador de los mismos.

El Fondo de Empleados se encuentra sometido a la inspección de la Superintendencia de la Economía Solidaria y está clasificada como entidad del sector solidario dentro del primer nivel de supervisión.

Con los excedentes obtenidos (resultado neto), se constituye una reserva legal del 20% el cual formara parte del patrimonio institucional de Fondeargos.

un 10% para un Fondo de Desarrollo empresarial que se registra en el pasivo dentro del grupo de los fondos sociales.

El remanente puede destinarse todo o en parte para revalorizar los aportes (restituir la pérdida de poder adquisitivo) o para alimentar fondos sociales agotables que beneficien a los asociados, sus familias y la comunidad en todos los campos del bienestar o constituir fondos y reservas patrimoniales permanentes.

Domicilio

El Fondo de Empleados de Grupo Argos y Filiales "FONDEARGOS", tiene su domicilio en la Ciudad de Barranquilla- Atlántico en la Calle 77B 57-103 Oficina: 807 Edificio: Green Towers.

Nota 2. Período revelado

Los Estados Financieros Comparativos (Estado de Situación Financiera y Estado de resultados Integral), presentan cifras correspondientes al año 2022, comparado con el año inmediatamente anterior (año 2021), dado que su período tiene la misma duración y guardan relación tanto en la estructura del plan de cuentas, dinámica como también en la información financiera que permite hacer los comparativos para sus análisis correspondientes.

Nota 3. Principales políticas y prácticas contables

Presentación de los Estados Financieros

El año 2014 y 2015 correspondió a la etapa de preparación y transición en la convergencia hacia las Normas internacionales de información financiera (NIIF) de acuerdo con el cronograma de aplicación del marco técnico normativo para los preparadores de información financiera del grupo 2 establecido en el Art. 3 Decreto 3022 de 2013. Hasta el 31 de diciembre de 2015 la entidad deberá aplicar como marco técnico contable las disposiciones generales del Decreto 2649 de 1993 y las instrucciones específicas emanadas de la Superintendencia de la Economía Solidaria en su Circular Básica Contable 004 de 2008. A partir del 01 de enero de 2016 El Fondo de Empleados de Grupo Argos y Filiales "FONDEARGOS", lleva la contabilidad y presenta sus estados financieros de acuerdo con la NIIF para PYMES Versión 2009 emanada del IASB contenidas en el anexo 2 y 2.1. del Decreto 2420 de diciembre 3/27 2015 y las salvedades que para su aplicación contiene el artículo 3 del decreto 2496 de diciembre de 2015 sobre la cartera de crédito y los aportes sociales tal y como se señala además en la circular externa 006 de enero de 2017 emanada de la Supersolidaria. En la preparación de sus estados financieros y revelaciones además tiene como fuente de consulta la Guía de Estados Financieros ilustrativos y lista de comprobación de información a revelar, así como la taxonomía NIIF para PYMES emanadas ambas del IASB Reportes a Entes de Control Estatal.

Empleados de Grupo Argos y Filiales "FONDEARGOS", efectúa los reportes exigidos por la Superintendencia de Economía Solidaria "Supersolidaria" según lo establecido en la Circular Básica Contable y Financiera, conforme a su grado de supervisión.

Hipótesis de negocio en marcha

Al elaborar los estados financieros, la administración, gerencia o quien haga sus veces, evaluará la capacidad que tiene FONDEARGOS para continuar en funcionamiento. FONDEARGOS elaborará los estados financieros bajo la hipótesis de negocio en marcha, a menos que la administración o gerencia pretenda liquidar la organización o cesar en su actividad, o bien no exista otra alternativa más realista que proceder de una de estas formas. Cuando la administración o gerencia, al realizar esta evaluación, sea consciente de la existencia de incertidumbres importantes, relativas a eventos o condiciones que puedan aportar dudas significativas sobre la posibilidad de que la organización siga funcionando normalmente, procederá a revelarlas en los estados financieros.

Cuando FONDEARGOS no prepare los estados financieros bajo la hipótesis de negocio en marcha, revelará ese hecho, junto con las hipótesis sobre las que han sido elaborados y las razones por las que la organización no se considera como un negocio en marcha. Al evaluar si la hipótesis de negocio en marcha resulta apropiada, la administración o gerencia tendrá en cuenta toda la información disponible sobre el futuro, que deberá cubrir al menos los doce (12) meses siguientes a partir del final del periodo sobre el que se informa, sin limitarse a dicho periodo. El grado de detalle de las consideraciones dependerá de los hechos que se presenten en cada caso.

Cuando FONDEARGOS tenga un historial de excedentes, así como un pronto acceso a recursos financieros, podrá concluir que la utilización de la hipótesis de negocio en marcha es apropiada, sin realizar un análisis detallado. En otros casos, puede ser necesario que la administración o gerencia, antes de convencerse a sí misma de que la hipótesis de negocio en marcha es apropiada, deba ponderar una amplia gama de factores relacionados con los excedentes actuales y esperados, el calendario de pagos de la deuda y las fuentes potenciales de sustitución de la financiación existente

Moneda Funcional y de Presentación:

Las partidas incluidas en los estados financieros del Fondo se valoran utilizando la moneda del entorno económico principal en que la entidad opera ("moneda funcional"). Los estados financieros se presentan en pesos colombianos, que es la moneda funcional y de presentación del Fondo.

A continuación, se resumen las principales políticas contables seguidas por FONDEARGOS

Sistema Contable

El Fondo de Empleados viene utilizando el sistema de Causación, según el cual los ingresos y los egresos se registran cuando se reconocen los hechos económicos debidamente soportados, independientemente de que se cobren o se paguen efectivamente.

Se elaboran los siguientes estados financieros de acuerdo con las instrucciones contenidas en las NIIF para PYMES versión IASB:



Clasificación de Activos y Pasivos

La clasificación depende del propósito para el cual se adquirieron los activos financieros. La Gerencia determina la clasificación de sus activos financieros a la fecha de su reconocimiento inicial.

El Fondo clasifica sus activos financieros en las siguientes categorías:

- **Activos financieros a valor razonable a través de resultados:**

Los activos financieros a valor razonable a través de resultados son activos que se mantienen para ser negociados. Un activo financiero se clasifica en esta categoría si es adquirido principalmente para efectos de ser vendido en el corto plazo.

- **Préstamos y cuentas por cobrar medidos al costo amortizado:**

La cartera de crédito y otras cuentas por cobrar son activos financieros que dan derecho a pagos fijos o determinables y que no cotizan en un mercado activo. Se incluyen en el activo corriente, excepto por los de vencimiento mayor a 12 meses contados desde la fecha del estado de situación financiera. Estos últimos se clasifican como activos no corrientes.

Reconocimiento y medición:

Las compras y ventas normales de activos financieros se reconocen a la fecha de la liquidación, fecha en la que se realiza la compra o venta del activo. Las inversiones se reconocen inicialmente a su valor razonable más los costos de transacción en el caso de todos los activos financieros que no se registran a valor razonable a través de resultados. Los activos financieros que se reconocen a valor razonable a través de resultados se registran inicialmente a valor de adquisición y los costos de transacción, se reconocen como gasto en el estado de resultado del período y otro resultado integral.

Las inversiones se dejan de reconocer cuando los derechos a recibir flujos de efectivo de las inversiones expiran o se transfieren y se ha transferido sustancialmente todos los riesgos y beneficios derivados de su propiedad.

Las cuentas por cobrar comerciales se reconocen inicialmente a su valor razonable y subsecuentemente se valoran a su costo amortizado, usando el método de interés efectivo, menos el deterioro.



Activos financieros sin tasa de interés y se clasifiquen como activos corrientes

Estos activos se medirán inicialmente a un valor no descontado, es decir, no se descuentan a valor presente sus flujos futuros. Por lo tanto, no se determina la amortización acumulada reconocida en el resultado, como ingreso financiero, utilizando el método del interés efectivo de cualquier diferencia existente entre el valor en el reconocimiento inicial y el valor al vencimiento. Este será el caso del efectivo, de las cuentas por cobrar comerciales corrientes, así como las demás cuentas por cobrar y activos financieros que tengan un vencimiento establecido que no exceda de 12 meses y no tengan financiación implícita.

Las ganancias y pérdidas que surgen de cambios en el valor razonable de "Activos Financieros a valor razonable a través de resultados" se incluyen en el estado del resultado del período y otro resultado integral en el rubro "otros ingresos/otros egresos", en el período en el que se producen los referidos cambios en el valor razonable.

Los valores razonables de las inversiones con cotización bursátil se basan en su precio de cotización vigente.

• Deterioro de activos financieros:

- Activos a costo amortizado:

El Fondo evalúa al final de cada período, si existe evidencia objetiva de que un Activo Financiero o Grupo de Activos Financieros está deteriorado. Un Activo Financiero o un Grupo de Activos Financieros está deteriorado sólo si existe evidencia objetiva del deterioro como resultado de uno o más eventos que ocurrieron después del reconocimiento inicial del activo (un evento de pérdida) y que el evento de pérdida, (o eventos), tiene un impacto en los flujos de efectivo futuros.

Estimados del activo financiero o grupo de activos financieros que pueden estimarse de forma fiable.



Los criterios que se utilizan para determinar que existe una evidencia objetiva de una pérdida por deterioro son:

- Dificultades financieras significativas del emisor o del obligado.
- Un incumplimiento del contrato, tales como no pagos o retrasos en el interés o del pago principal.
- La Compañía, por razones económicas o legales relacionadas con dificultades financieras del prestatario, le dé al prestatario una concesión que de otro modo no hubiera considerado.
- Resulta probable que el prestatario entre en quiebra o en saneamiento financiero.
- La desaparición de un mercado activo para el Activo Financiero debido a dificultades financieras, o los datos observables indican que existe una disminución significativa en los flujos de efectivo futuros estimados a partir de una cartera de activos financieros desde el reconocimiento inicial de estos activos, aunque la disminución aún no se puede identificar con los Activos Financieros individuales de la cartera, incluyendo: Cambios adversos en el estado de pago de los prestatarios de la cartera, y condiciones económicas locales o nacionales que se correlacionan con no pago en los activos de la cartera.

El fondo primero evalúa si existe evidencia objetiva de deterioro en forma individual, en caso contrario realiza análisis generales o globales en busca de deterioro.

Para los préstamos y la categoría de cuentas por cobrar, el importe de la pérdida se mide como la diferencia entre el valor en libros del activo y el valor presente de los flujos de efectivo futuros (excluyendo las pérdidas crediticias futuras que no han sido contraídas) descontando a la tasa de interés efectiva original del activo financiero. El valor en libros del activo se reduce y la cantidad de la pérdida se reconoce en la cuenta de resultados. Si un préstamo o inversión mantenida hasta el vencimiento tiene una tasa de interés variable, la tasa de descuento para valorar cualquier pérdida por deterioro es el tipo de interés efectivo actual determinado en el contrato.

Si, en un periodo posterior, el importe de la pérdida por deterioro disminuye y la disminución pudiera ser objetivamente relacionada con un evento ocurrido después de que el deterioro fue reconocido (por ejemplo, una mejora en la calificación crediticia del deudor), la reversión de la pérdida por deterioro se reconoce en resultados.

Para el caso de las entidades de la Economía Solidaria, el Deterioro de la Cartera que bajo normas colombianas antes se denominaban provisiones, se continúan midiendo conforme al capítulo II de la circular Básica y contable y reconocida con el decreto 2496 de diciembre 2015.

Efectivo y Equivalentes de Efectivo

El efectivo y sus equivalentes representan los recursos de liquidez inmediata con que cuenta la organización.

Se reconocen como efectivo los depósitos en bancos ya sea en cuentas corrientes o cuentas de ahorro y a la vista, las cuales se medirán inicialmente por el valor del depósito que figure en el documento de consignación bancaria o en el reporte del extracto emitido por la entidad financiera donde conste la respectiva consignación. Los saldos en bancos y en cuentas de entidades fiduciarias que administren efectivo de FONDEARGOS se miden por los valores reportados por las entidades financieras en los respectivos extractos. Las diferencias entre los extractos y los registros contables se reconocen como cuentas por cobrar, cuentas por pagar, ingresos o gastos según corresponda. Se incluyen además las inversiones con vencimiento no superior a 90 días.

Inversiones Negociables en Títulos de Deuda y en Títulos Participativos

Las inversiones en entidades fiduciarias se consideran como inversiones en títulos nominativos, con inversión variable, y se miden como instrumento financiero al costo amortizado. Las inversiones en acciones que cotizan en bolsa se clasifican como instrumento de Patrimonio medido al valor razonable como referente la cotización en Bolsa a cierre de cada mes.

Valorizaciones

Las valorizaciones se originan en el incremento en el valor de mercado de las acciones que posee el Fondo en diferentes entidades de gran respaldo financiero.

De igual manera, se registran las desvalorizaciones teniendo en cuenta la cotización del precio de mercado al cierre de cada mes.

Cartera de Créditos Asociados

Registra los créditos otorgados por el fondo a sus asociados(as), bajo las distintas modalidades autorizadas y reglamentadas por la Junta Directiva, en desarrollo del giro normal de sus operaciones. Estos créditos son registrados por su valor nominal y los intereses son cobrados por períodos vencidos y atendidos de conformidad con el reglamento de crédito vigente.

Los créditos de los asociados(as) se manejan y clasifican de acuerdo con la Circular 004 de agosto de 2008, expedida por la Superintendencia de la Economía Solidaria.

La cartera de crédito se tiene adecuadamente clasificada y calificada con su respectivo deterioro general e individuales.

La cartera de créditos al corte de diciembre 31 de 2022 se encuentra clasificada en un 96.32% como CATEGORIA A.

Deterioro Cartera de Créditos

Con respecto a la cartera de créditos y su deterioro en la preparación de los Estados Financieros para los grupos 1, 2 y 3 será definida por la Superintendencia de Economía Solidaria en normas técnicas especiales, interpretaciones y guías en materia de contabilidad y de información financiera, según lo establecido en el decreto 2496 del 23 de diciembre de 2015.

El deterioro general de cartera se registra atendiendo lo establecido en la Circular Básica Contable 004 de agosto de 2008, expedida por la Superintendencia de la Economía Solidaria, para atender cualquier eventualidad o contingencia que se pueda presentar en su manejo.

Para el año 2013 la Supersolidaria, a través de la Circular Externa No. 003 de 2013, unificó el porcentaje de deterioro general en el 1%.

El deterioro individual por su parte, son generadas por el software en forma automática, con base en la mora que presenten los distintos créditos. El saldo que se refleja en el Balance a diciembre 31 de 2022 corresponde en su mayoría a créditos pendientes de asociados retirados.

Convenios por Cobrar

Son los importes pendientes de cobro por concepto de las sumas entregadas a los proveedores, por los planes de servicios prestados a los asociados y sus familias, de acuerdo con la celebración de un contrato.

Intereses Cartera de Crédito

Representa el valor de los intereses devengados por el fondo sobre sus capitales depositados, invertidos o colocados que aún no se hayan completado su periodo de exigibilidad, o que de haberse producido se encuentren en proceso de cobro.

Gastos Pagados por Anticipado

Este grupo de cuentas incluye el conjunto de rubros representados en el valor de los gastos pagados por anticipado en que incurre la entidad en desarrollo de su actividad, así como aquellos otros comúnmente denominados como cargos anticipados, que representan bienes o servicios recibidos, de los cuales se espera obtener beneficios económicos en períodos futuros.

Nota 4. Efectivo y equivalente al efectivo:

FONDEARGOS maneja sus recursos a través de tres Cuentas: Ahorros y Corrientes con Bancolombia y Banco Popular.

Cuenta corriente Bancolombia: Su manejo es principalmente para girar los dineros que prestamos a los asociados por diferentes conceptos y se encuentra exenta del Gravamen al movimiento financiero.

Cuenta corriente Banco Popular: Su manejo es exclusivamente para desembolsos de créditos otorgados a Fondeargos para su apalancamiento.

Cuenta de Ahorros Bancolombia: Su manejo es esencialmente para giros de dineros por concepto de Nómina, Proveedores e Impuestos.

Estas cuentas son conciliadas mensualmente y a la fecha de este informe no presentan partidas conciliatorias de difícil identificación.

Las cuentas del Fondo de Empleados de Grupo Argos y Filiales, se encuentran libres de cualquier gravamen o embargo a la fecha de este informe.

También se incluyen dentro de este rubro los saldos en la caja y el valor de la caja menor.

A 31 diciembre de 2022 se detallaban así:

EFFECTIVO Y EQUIVALENTE AL EFFECTIVO	2022	2021	VARIACIÓN ABSOLUTA	VARIACIÓN %
CAJA MENOR	300	300	0	0,00
BANCOS	327.291	265.085	62.206	23,47
FONDO FIDUCIARIOS A LA VISTA	835.703	1.938.795	(1.103.092)	(56,90)
EFFECTIVO RESTRINGIDO- FONDO FIDUCIARIO (FONDO DE LIQUIDEZ)	1.814.402	1.729.979	84.423	4,88
TOTAL EQUIVALENTE DE EFFECTIVO	2.977.696	3.934.159	(956.463)	(24,31)

Discriminación saldo de bancos:

Bancolombia Corriente	Bancolombia Ahorros	Banco Popular	Total Bancos
Saldo a Diciembre 31 de 2022 \$315.907	Saldo a Diciembre 31 de 2022 \$5.846	Saldo a Diciembre 31 de 2022 \$5.538	Saldo a Diciembre 31 de 2022 \$327.291
Saldo a Diciembre 31 de 2021 \$260.696	Saldo a Diciembre 31 de 2021 \$2.611	Saldo a Diciembre 31 de 2021 \$1.778	Saldo a Diciembre 31 de 2021 \$265.085

Fondo de Liquidez

Este grupo de cuentas incluye entre otros, el encargo fiduciario que respalda el Fondo de Liquidez de acuerdo con lo establecido en el Decreto 790 del 31 de marzo de 2003 del Ministerio de hacienda y Crédito Público, derogada por el Decreto 961 de 2018 y modificada por el Decreto 704 de 2019.

El Fondo de Empleados debe mantener un Fondo de liquidez equivalente al 10% del saldo de la cuenta de ahorro permanente con el propósito de garantizar la liquidez a sus asociados.

El porcentaje se incrementó del 2% al 10% debido a que, en la asamblea de 2013, se aprobó la devolución de los depósitos de ahorros permanentes parciales en cualquier momento, conforme al Artículo 2 del reglamento de retiro parcial.

Inicialmente se registran por costo y luego se miden al valor razonable.

DETALLE EFECTIVO RESTRINGIDO Y/O DESTINACIÓN ESPECÍFICA (Fondo de Liquidez)	2022	2021	VARIACIÓN ABSOLUTA	VARIACIÓN %
SKANDIA FIDUCIARIA SA FONDO DE INVERSIONES COLECTIVA EFECTIVO	1.601.591	1.529.540	72.051	4,71
CASA BOLSA	212.812	200.439	12.373	6,17
TOTAL EFECTIVO RESTRINGIDO F. LIQUIDEZ	1.814.403	1.729.979	84.424	4,88
INVERSIÓN CDT BANCO POPULAR	796.704	757.522	39.182	5,17

Cálculo Fondo de Liquidez:

	2022	2021
Saldo de la cuenta de Depósitos:	\$24.082.930	\$22.084.756
Porcentaje requerido (10%):	2.408.293	2.208.476
Valor Fondo de Liquidez:	2.611.107	2.487.501

Sin incluirle los intereses a los depósitos equivale al 11.82%.

Incluyendo los intereses generados a los depósitos a dic 31/22, el fondo de liquidez equivale al 10.72%.

Discriminación Inversiones Fondo de Liquidez a diciembre 2022

PRODUCTO	NUMERO	2022	2021	VAR. ABSOLUTA	VAR. %
SKANDIA COLECTIVA EFECTIVO	301000180270	1.202.944	1.163.933	39.011	3,35
SKANDIA COLECTIVA EFECTIVO	140000022825	398.647	365.607	33.040	9,04
CASA BOLSA	250670001967	212.812	200.439	12.373	6,17
BANCO POPULAR CDT	300-221-007954-3	796.704	757.522	39.182	5,17
TOTAL		2.611.107	2.487.501	123.606	4,97

Los rendimientos que generaron estas inversiones obligatorias durante el año 2022 fueron de \$182.605 y para el año 2021 \$59.322.

Inversiones Negociables en Títulos de Deuda

Corresponde a las colocaciones de los excesos en tesorería en títulos a la vista, a diciembre 31 se encontraban representados así:

TÍTULOS EMITIDOS Y ACEPTADOS	2022	2021	VAR. ABSOLUTA	VAR. %
FIDUCUENTA BANCOLOMBIA	349.631	1.481.781	(1.132.150)	(76,40)
FIDUCIARIA DE OCCIDENTE	414	388	26	6,70
CASA BOLSA	277.831	262.297	15.534	5,92
BTG PACTUAL	540	505	35	6,93
BANCO POPULAR	6.325	5.996	329	5,49
SKANDIA	200.961	187.828	13.133	6,99
TOTAL	835.702	1.938.795	(1.103.093)	(56,90)

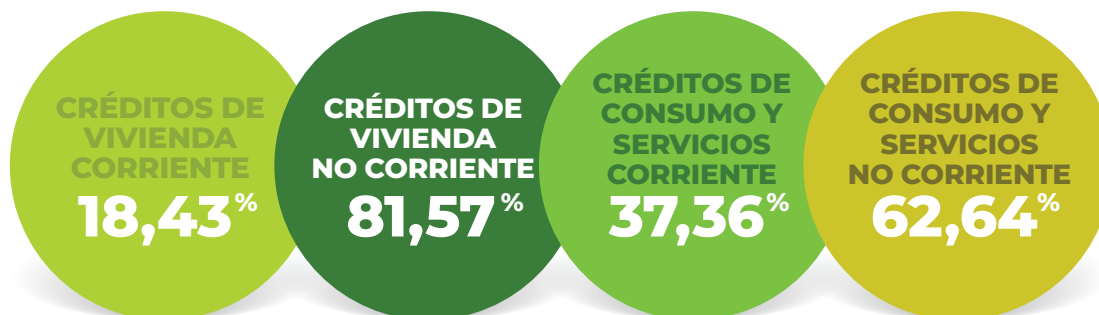
Nota 5. Cartera de créditos

El gran total de la cartera de crédito a diciembre 31 de 2022 sin incluir el deterioro fue de \$49.754.257 y para el año 2021 fue de \$44.159.179 expresada en miles de pesos, discriminada de acuerdo con las modalidades de créditos:

LÍNEA	2022	2021	VAR. ABSOLUTA	VAR. %
VIVIENDA	9.102.217	9.144.865	(42.648)	(0,47)
CON LIBRANZA	7.728.654	8.231.485	(502.831)	(6,11)
SIN LIBRANZA	1.373.563	913.380	460.183	50,38
CONSUMO	40.652.040	35.014.314	5.637.726	16,10
CON LIBRANZA	37.452.912	32.164.970	5.287.942	16,44
SIN LIBRANZA	3.199.128	2.849.344	349.784	12,28
TOTAL CARTERA	49.754.257	44.159.179	5.595.078	12,67

Discriminación de la Cartera a Corto y Largo Plazo

Para el año 2022 se estimó con base al reporte 280 (Resumen de Cartera), determinándose el monto de la cartera realizable en un año y la proyección a recuperar en un término mayor de un año.



El saldo de las obligaciones a Corto Plazo de los asociados a 31 de diciembre de 2022, en las distintas líneas de crédito establecidas por el FONDO DE EMPLEADOS DE GRUPO ARGOS Y FILIALES está conformado así:

El 33.30% representa la cartera corriente o recuperable en un término igual o menor a doce meses y el 66.70% representa la parte no corriente.

A Corto Plazo o Corriente

LÍNEA	2022	2021	VAR. ABSOLUTA	VAR. %
PRÉSTAMO VIVIENDA	1.735.483	1.685.823	49.660	2,95
PRÉSTAMO CONSUMO	14.830.241	13.081.176	1.749.065	13,37
SUBTOTAL	16.565.724	14.766.999	1.798.725	12,18
DETERIORO GENERAL DE CARTERA	(165.657)	(147.670)	(17.987)	12,18
DETERIORO INDIVIDUAL	(1.121.465)	(932.066)	(189.399)	20,32
TOTAL CARTERA DE CRÉDITO CORRIENTE	15.278.602	13.687.263	1.591.339	11,63

La tasa de interés es proporcional al monto del crédito y al plazo. Oscilan entre el 8% y 17% anual.

A Largo Plazo o No Corrientes

Comprende todos aquellos créditos otorgados a los asociados con un período de realización mayor de un año. Para el año 2022 se clasificaron conforme a lo expuesto en la nota 5.

A diciembre 31 de 2022 se dividían así:

CONCEPTO	2022	2021	VAR. ABSOLUTA	VAR. %
PRÉSTAMO VIVIENDA	7.366.734	7.459.042	(92.308)	(1,24)
PRÉSTAMO CONSUMO	25.821.799	21.933.138	3.888.661	17,73
SUBTOTAL	33.188.533	29.392.180	3.796.353	12,92
DETERIORO GENERAL DE CARTERA	(331.885)	(293.923)	(37.962)	12,92
TOTAL CARTERA DE CRÉDITO NO CORRIENTE	32.856.648	29.098.257	3.758.391	12,92

OTRAS CUENTAS POR COBRAR DEL GRUPO DE CARTERA	2022	2021	VAR. ABSOLUTA	VAR. %
CONVENIOS	47.275	61.286	(14.011)	(22,86)
INTERESES DE CARTERA	67.623	56.231	11.392	20,26
DETERIORO DE INTERESES	(45.474)	(40.421)	(5.053)	12,50
TOTAL OTRAS CUENTAS POR COBRAR INCLUIDAS COMO CARTERA	69.424	77.096	(7.672)	(9,95)
SUMA TOTAL DE LA CARTERA	48.204.674	42.862.616		

Clasificación de la Cartera

DESCRIPCIÓN	2022	2021	VARIACIÓN ABSOLUTA	VAR. %
CREDITOS DE VIVIENDA - CON LIBRANZA	7.728.654.182	8.231.485.376	(502.831.194)	(6,11)
CATEGORIA A RIESGO NORMAL	7.685.223.233	8.177.791.100	(492.567.867)	(6,02)
Vivienda Categoría A con Libranza	7.685.223.233	8.177.791.100	(492.567.867)	(6,02)
CATEGORIA C RIESGO APRECIABLE	43.430.949	53.694.276	(10.263.327)	100,00
Vivienda Categoría C con Libranza	43.430.949	53.694.276	(10.263.327)	100,00
CREDITOS DE VIVIENDA - SIN LIBRANZA	1.373.563.304	913.380.157	460.183.147	50,38
CATEGORIA A RIESGO NORMAL	948.684.684	637.376.208	311.308.476	48,84
Vivienda Categoría A sin Libranza	948.684.684	637.376.208	311.308.476	48,84
CATEGORIA B RIESGO ACEPTABLE	77.246.623	18.367.472	58.879.151	320,56
Vivienda Categoría B sin Libranza	77.246.623	18.367.472	58.879.151	320,56
CATEGORIA C RIESGO APRECIABLE	133.025.103	57.507.947	75.517.156	131,32
Vivienda Categoría C sin Libranza	133.025.103	57.507.947	75.517.156	131,32
CATEGORIA E RIESGO DE INCOBRABILIDAD	214.606.894	200.128.530	14.478.364	7,23
Vivienda Categoría E sin Libranza	214.606.894	200.128.530	14.478.364	7,23
INTERESES CREDITOS DE VIVIENDA	19.215.311	16.674.670	2.540.641	15,24
CATEGORIA A RIESGO NORMAL	9.555.597	9.311.984	243.613	2,62
Vivienda Corrientes Categoría A	9.553.107	9.288.912	264.195	2,84
Vivienda Moratorios Categoría A	2.490	23.072	(20.582)	(89,21)
CATEGORIA B RIESGO ACEPTABLE	1.613.081	233.622	1.379.459	590,47
Vivienda Corrientes Categoría B	1.592.484	232.273	1.360.211	585,61
Vivienda Moratorios Categoría B	20.597	1.349	19.248	1426,83
CATEGORIA C RIESGO APRECIABLE	2.467.543	2.290.832	176.711	7,71
Vivienda Corrientes Categoría C	2.428.338	2.187.628	240.710	11,00
Vivienda Moratorios Categoría C	39.205	103.204	(63.999)	(62,01)

DESCRIPCIÓN	2022	2021	VARIACIÓN ABSOLUTA	VAR. %
CATEGORIA E RIESGO DE INCOBRABILIDAD	5.579.090	4.838.232	740.858	15,31
Vivienda Corrientes Categoría E	5.455.981	4.719.206	736.775	15,61
Vivienda Moratorios Categoría E	123.109	119.026	4.083	3,43
DETERIORO CREDITOS DE VIVIENDA (CR)	(136.227.506)	(91.030.410)	(45.197.096)	49,65
CATEGORIA B RIESGO ACEPTABLE	(3.239)	0	(3.239)	100,00
Vivienda Garantía Admisible Categoría B	(3.239)	0	(3.239)	100,00
CATEGORIA C RIESGO APRECIABLE	0	(16.418)	16.418	(100,00)
Vivienda Garantía Admisible Categoría C	0	(16.418)	16.418	(100,00)
CATEGORIA E RIESGO DE INCOBRABILIDAD	(136.224.267)	(91.013.992)	(45.210.275)	49,67
Vivienda Garantía Admisible Categoría E	(136.224.267)	(91.013.992)	(45.210.275)	49,67
DETERIORO INTERESES CREDITOS DE VIVIENDA (CR)	(8.046.633)	(7.129.064)	(917.569)	12,87
CATEGORIA C RIESGO APRECIABLE	(2.467.543)	(2.290.832)	(176.711)	7,71
Vivienda Categoría C	(2.467.543)	(2.290.832)	(176.711)	7,71
CATEGORIA E RIESGO DE INCOBRABILIDAD	(5.579.090)	(4.838.232)	(740.858)	15,31
Vivienda Categoría E	(5.579.090)	(4.838.232)	(740.858)	15,31
CREDITOS DE CONSUMO, GARANTIA ADMISIBLE - CON LIBRANZA	7.327.103.923	6.280.039.203	1.047.064.720	16,67
CATEGORIA A RIESGO NORMAL	7.327.103.923	6.265.223.925	1.061.879.998	16,95
Consumo Garantía Adm Categoría A con Libranza	7.327.103.923	6.265.223.925	1.061.879.998	16,95
CREDITOS DE CONSUMO, GARANTIA ADMISIBLE - SIN LIBRANZA	849.739.277	950.343.477	(100.604.200)	(10,59)
CATEGORIA A RIESGO NORMAL	472.368.185	527.997.473	(55.629.288)	(10,54)
Consumo Garantía Adm Categoría A sin Libranza	472.368.185	527.997.473	(55.629.288)	(10,54)
CATEGORIA B RIESGO ACEPTABLE	0	21.241.573	(21.241.573)	(100,00)
Consumo Garantía Adm Categoría B sin Libranza	0	21.241.573	(21.241.573)	(100,00)

DESCRIPCIÓN	2022	2021	VARIACIÓN ABSOLUTA	VAR. %
CATEGORIA C RIESGO APRECIABLE	7.633.407	0	7.633.407	100,00
Consumo Garantía Adm Categoría C sin Libranza	7.633.407	0	7.633.407	100,00
CATEGORIA D RIESGO SIGNIFICATIVO	0	8.420.422	(8.420.422)	(100,00)
Consumo Garantía Adm Categoría D sin Libranza	0	8.420.422	(8.420.422)	(100,00)
CATEGORIA E RIESGO DE INCOBRABILIDAD	369.737.685	392.684.009	(22.946.324)	(5,84)
Consumo Garantía Adm Categoría E sin Libranza	369.737.685	392.684.009	(22.946.324)	(5,84)
CREDITOS DE CONSUMO, OTRAS GARANTIAS - CON LIBRANZA	30.125.807.904	25.884.930.591	4.240.877.313	16,38
CATEGORIA A RIESGO NORMAL	30.070.543.995	25.829.128.758	4.241.415.237	16,42
Consumo Otras Garant Categoría A con Libranza	30.070.543.995	25.829.128.758	4.241.415.237	16,42
CATEGORIA B RIESGO ACEPTABLE	12.360.398	18.578.368	(6.217.970)	(33,47)
Consumo Otras Garant Categoría B con Libranza	12.360.398	18.578.368	(6.217.970)	(33,47)
CATEGORIA D RIESGO SIGNIFICATIVO	23.851.479	0	23.851.479	100,00
Consumo Otras Garant Categoría D con Libranza	23.851.479	0	23.851.479	100,00
CATEGORIA E RIESGO DE INCOBRABILIDAD	19.052.032	37.223.465	(18.171.433)	(48,82)
Consumo Otras Garant Categoría E con Libranza	19.052.032	37.223.465	(18.171.433)	(48,82)
CREDITOS DE CONSUMO, OTRAS GARANTIAS - SIN LIBRANZA	2.349.389.133	1.899.000.125	450.389.008	23,72
CATEGORIA A RIESGO NORMAL	1.417.725.060	1.009.115.001	408.610.059	40,49
Consumo Otras Garant Categoría A sin Libranza	1.417.725.060	1.009.115.001	408.610.059	40,49
CATEGORIA B RIESGO ACEPTABLE	39.072.053	45.500.305	(6.428.252)	(14,13)
Consumo Otras Garant Categoría B sin Libranza	39.072.053	45.500.305	(6.428.252)	(14,13)
CATEGORIA C RIESGO APRECIABLE	13.522.441	135.952.261	(122.429.820)	(90,05)
Consumo Otras Garant Categoría C sin Libranza	13.522.441	135.952.261	(122.429.820)	(90,05)
CATEGORIA D RIESGO SIGNIFICATIVO	93.195.070	71.270.574	21.924.496	30,76
Consumo Otras Garant Categoría D sin Libranza	93.195.070	71.270.574	21.924.496	30,76
CATEGORIA E RIESGO DE INCOBRABILIDAD	785.874.509	637.161.984	148.712.525	23,34
Consumo Otras Garant Categoría E sin Libranza	785.874.509	637.161.984	148.712.525	23,34

DESCRIPCIÓN	2022	2021	VARIACIÓN ABSOLUTA	VAR. %
INTERESES CREDITOS DE CONSUMO	48.408.455	39.555.769	8.852.686	22,38
CATEGORIA A RIESGO NORMAL	9.674.730	4.766.592	4.908.138	102,97
Consumo Corrientes Categoría A	9.607.846	4.714.895	4.892.951	103,78
Consumo Moratorios Categoría A	66.884	51.697	15.187	29,38
CATEGORIA B RIESGO ACEPTABLE	1.306.008	1.497.104	(191.096)	(12,76)
Consumo Corrientes Categoría B	1.217.842	1.457.211	(239.369)	(16,43)
Consumo Moratorios Categoría B	88.166	39.893	48.273	121,01
CATEGORIA C RIESGO APRECIABLE	820.871	2.920.622	(2.099.751)	(71,89)
Consumo Corrientes Categoría C	725.490	2.843.781	(2.118.291)	(74,49)
Consumo Moratorios Categoría C	95.381	76.841	18.540	24,13
CATEGORIA D RIESGO SIGNIFICATIVO	3.627.267	2.161.863	1.465.404	67,78
Consumo Corrientes Categoría D	3.332.786	2.127.214	1.205.572	56,67
Consumo Moratorios Categoría D	294.481	34.649	259.832	749,90
CATEGORIA E RIESGO DE INCOBRABILIDAD	32.979.579	28.209.588	4.769.991	16,91
Consumo Corrientes Categoría E	32.117.729	27.610.323	4.507.406	16,33
Consumo Moratorios Categoría E	861.850	599.265	262.585	43,82
DETERIORO CRÉDITOS DE CONSUMO (CR)	(985.237.619)	(841.036.069)	(144.201.550)	17,15
CATEGORIA B RIESGO ACEPTABLE OTRAS GARANTIAS	(468.303)	(443.938)	(24.365)	5,49
Consumo Otras Garantías Categoría B	(468.303)	(443.938)	(24.365)	5,49
CATEGORIA C RIESGO APRECIABLE OTRAS GARANTIAS	(1.352.243)	(11.940.061)	10.587.818	(88,67)
Consumo Otras Garantías Categoría C	(1.352.243)	(11.940.061)	10.587.818	(88,67)
CATEGORIA D RIESGO SIGNIFICATIVO OTRAS GARANT	(20.252.977)	(5.668.263)	(14.584.714)	257,30
Consumo Otras Garantías Categoría D	(20.252.977)	(5.668.263)	(14.584.714)	257,30
CATEGORIA E RIESGO DE INCOBRABILIDAD GARANTIA	(302.015.714)	(310.073.229)	8.057.515	(2,60)
Consumo Garantía Admisible Categoría E	(302.015.714)	(310.073.229)	8.057.515	(2,60)

DESCRIPCIÓN	2022	2021	VARIACIÓN ABSOLUTA	VAR. %
CATEGORIA E RIESGO DE INCOBRABILIDAD OTRAS GA	(661.148.382)	(512.910.578)	(148.237.804)	28,90
Consumo Otras Garantías Categoría E	(661.148.382)	(512.910.578)	(148.237.804)	28,90
DETERIORO INTERESES CREDITOS DE CONSUMO (CR)	(37.427.717)	(33.292.073)	(4.135.644)	12,42
CATEGORIA C RIESGO APRECIABLE	(820.871)	(2.920.622)	2.099.751	(71,89)
Consumo Categoría C	(820.871)	(2.920.622)	2.099.751	(71,89)
CATEGORIA D RIESGO SIGNIFICATIVO	(3.627.267)	(2.161.863)	(1.465.404)	67,78
Consumo Categoría D	(3.627.267)	(2.161.863)	(1.465.404)	67,78
CATEGORIA E RIESGO DE INCOBRABILIDAD	(32.979.579)	(28.209.588)	(4.769.991)	16,91
Consumo Categoría E	(32.979.579)	(28.209.588)	(4.769.991)	16,91
DETERIORO GENERAL DE CARTERA DE CRÉDITOS	(497.542.577)	(441.591.790)	(55.950.787)	12,67
Consumo con Libranza	(374.529.118)	(321.649.698)	(52.879.420)	16,44
Vivienda con Libranza	(77.286.542)	(82.314.854)	5.028.312	(6,11)
Consumo sin Libranza	(31.991.284)	(28.493.436)	(3.497.848)	12,28
Vivienda sin Libranza	(13.735.633)	(9.133.802)	(4.601.831)	50,38
CONVENIOS POR COBRAR	47.274.573	61.286.064	(14.011.491)	(22,86)
TOTAL GENERAL	48.204.674.010	42.862.616.026	5.342.057.984	12,46

De acuerdo con el catálogo de cuentas expedido por la Supersolidaria y en concordancia con la aplicación de la NIIF para Pymes, se incluyen dentro del total del grupo de Cartera de Créditos, las siguientes cuentas: cuentas por cobrar por Convenios, créditos a Empleados, los intereses de cartera de crédito tanto de vivienda como de consumo junto al correspondiente deterioro de este grupo de cuentas.

Nota 6. Cuentas por cobrar y otras

Agrupada entre otras los saldos adeudados por las empresas vinculantes por concepto de los descuentos efectuados a los asociados(as) de FONDEARGOS; los anticipos sobre contratos, y también se incluyen en este grupo otras cuentas por cobrar a asociados y no asociados.

El saldo a diciembre 31 de 2022 estaba conformado de la siguiente manera:

ANTICIPOS SOBRE CONTRATOS	2022	2021	VAR. ABSOLUTA	VAR. %
ANTICIPOS (ANTICIPO A PROVEEDORES Y PRESTADORES DE SERVICIOS)	206.778	200.111	6.667	3,33
TOTAL ANTICIPOS	206.778	200.111	6.667	3,33

DEUDORES PATRONALES Y EMPRESAS	2022	2021	VAR. ABSOLUTA	VAR. %
CEMENTOS ARGOS S.A.	128.006	164.882	(36.876)	(22,37)
CONCRETOS ARGOS S.A.	60.778	66.956	(6.178)	(9,23)
CELSIA S. A. E.S.P.	9.150	0	9.150	0,00
COMPAÑÍA DE PUERTOS ASOCIADOS S. A. COMPAS	23.647	4.405	19.242	436,82
FUNDACIÓN EPSA	763	1.320	(557)	(42,20)
LOGÍSTICA DE TRANSPORTE S.A.	6.430	6.409	21	0,33
ZONA FRANCA ARGOS S.A.S.	8.900	0	8.900	0,00
ORGANIZACIÓN DE INGENIERA INTERNACIONAL S.A. ODINSA	0	4.253	(4.253)	(100,00)
CONCESIÓN LA PINTADA S.A.S	10.468	9.825	643	6,54
SOCIEDAD CONCESIONARIA OPERADORA AEROPORTUARIA INTERNACIONAL	56.150	35.301	20.849	59,06
AUTOPISTA DEL CAFÉ	720	600	120	100,00
TOTAL DEUDORES Y EMPRESAS	305.012	293.951	11.061	3,76

OTRO GRUPO DE CUENTAS POR COBRAR	2022	2021	VAR. ABSOLUTA	VAR. %
OTRAS CUENTAS POR COBRAR	296.515	179.129	117.386	65,53
TOTAL OTRAS CUENTAS POR COBRAR	296.515	179.129	117.386	65,53

De este rubro el 69.6 % corresponde a los cargues realizados a ex asociados en procesos jurídicos, y ex asociados con saldos en cartera con garantías reales, y 30.4% lo representan las cuentas por cobrar por conceptos de retornos facturados a las Compañías aseguradoras.

GRAN TOTAL GRUPO DE CUENTAS POR COBRAR	808.305	673.191	135.114	72,63
---	----------------	----------------	----------------	--------------

Nota 7. Inversiones en instrumentos de patrimonio

Las inversiones que posee el FONDO DE EMPLEADOS DE GRUPO ARGOS Y FILIALES actualmente están representadas en la adquisición de acciones y el propósito es mantenerlas por un plazo que lleguen a madurar, las cuales no tienen vencimiento y se clasifican como Inversiones Negociables en Títulos Participativos.

Estas inversiones se contabilizan y evalúan en forma prospectiva de la siguiente manera:

Las Inversiones en Acciones de Renta Variables. Se registran al costo de adquisición, ajustándose por el precio de mercado, que sería su valor de realización. Para el 2022 el ajuste se registra en este rubro de superávit con abono o cargo a la cuenta de ganancias/perdidas no realizadas en inversiones en el Patrimonio del Fondo.

Desde el reconocimiento inicial, acorde con la exención permitida por la NIIF 9, designará de forma irrevocable como medidas al valor razonable con cambios en el Patrimonio, en la cuenta de Otro Resultado Integral todas aquellas inversiones en acciones que no se tengan con un propósito especulativo.

A diciembre 31 de 2022 la cotización en Bolsa fue la siguiente:

EMISOR	NUMERO DE ACCIONES 2022	NUMERO DE ACCIONES 2021	VAR. ABSOLUTA	VAR. %
BANCO DE BOGOTÁ	854	854	0	0,00
GRUPO ARGOS S.A.	205.300	205.300	0	0,00
GRUPO ARGOS PREFERENCIAL	21.219	21.219	0	0,00

EMISOR	PRECIO CIERRE 2022	PRECIO CIERRE 2021	VAR. ABSOLUTA	VAR. %
BANCO DE BOGOTÁ	37.000	70.200	(33.200)	(47,29)
GRUPO ARGOS S.A.	9.490	13.550	(4.060)	(29,96)
GRUPO ARGOS PREFERENCIAL	6.350	9.300	(2.950)	(31,72)

A 31 de diciembre del 2022 se detallaban así:

INVERSIONES NEGOCIABLES - Costo Histórico	2022	2021	VAR. ABSOLUTA	VAR. %
BANCO DE BOGOTÁ	2.607	2.607	0	0,00
GRUPO ARGOS S.A. Y ARGOS PREFERENCIAL	173.813	173.813	0	0,00
TOTAL INVERSIONES A LARGO PLAZO-COSTO HISTÓRICO	176.420	176.420	0	0,00

VALORIZACIONES	2022	2021	VAR. ABSOLUTA	VAR. %
BANCO DE BOGOTÁ	28.991	57.344	(28.353)	(49,44)
GRUPO ARGOS S.A.	1.774.483	2.608.002	(833.519)	(31,96)
GRUPO ARGOS PREFERENCIAL	134.741	197.337	(62.596)	(31,72)
TOTAL VALORIZACIONES	1.938.215	2.862.683	(924.468)	(32,29)

TOTAL INVERSIONES NO CORRIENTES	2.114.635	3.039.103	(924.468)	(30,42)
--	------------------	------------------	------------------	----------------

OTRAS INVERSIONES	2022	2021	VAR. ABSOLUTA	VAR. %
FINANCIASFONDOS-APORTES SOCIALES	35.162	35.162	0	0,00
ANALFE	1.227	1.161	66	5,68
TOTAL OTRAS INVERSIONES	36.389	36.323	66	0,18

TOTAL INVERSIONES EN INSTRUMENTOS DE PATRIMONIO	2.151.024	3.075.426	(924.402)	(30,06)
--	------------------	------------------	------------------	----------------

El saldo total de estas inversiones en el Estado de Situación Financiera se discrimina así:

	2022	2021
Inversiones Disponibles para la venta en títulos participativos	\$ 2.114.635	3.039.103
Otras Inversiones en entidades del sector	36.389	36.323
Total	2.151.024	3.075.426

Nota 8. Propiedad, Planta y Equipo

La propiedad, planta y equipo adquiridos por FONDEARGOS se presentan a su costo histórico, menos la depreciación subsiguiente y las pérdidas por deterioro, en caso de que existan. Están compuesto por muebles y enseres, equipo de oficina, y equipos de comunicación y cómputo.

Reconocimiento y Medición

Se reconoce si el costo histórico no sea inferior 20 UVT, incluye los desembolsos directamente atribuibles a la adquisición de estas partidas. Los costos subsecuentes se incluyen en el valor en libros del activo o se reconocen como un activo separado, según corresponda, sólo cuando es probable que genere beneficios económicos futuros y estos activos se puedan medir razonablemente. Los gastos de mantenimiento y de reparación se cargan al estado de resultado del período y otro resultado integral en el período que ocurra.

Depreciación

Se depreciarán a lo largo de sus vidas útiles como activos individuales y el cargo por depreciación para cada período se reconocerá en el estado de resultados.

La depreciación se calcula utilizando el método de línea recta dividiendo su costo entre el número de meses de su vida útil, la cual se determina con base al uso probable de los activos. Para el caso de FONDEARGOS se considera por experiencia la vida útil, conforme a la siguiente tabla:



Valor Depreciable

FONDEARGOS distribuirá el valor depreciable de un activo de forma sistemática a lo largo de su vida útil.

Factores tales como un desgaste significativo inesperado, avances tecnológicos y cambios en los precios de mercado podrían indicar que ha cambiado el valor residual o la vida útil de un activo. Si estos indicadores están presentes, FONDEARGOS podrá revisar sus estimaciones anteriores y, modificar el valor residual, el método de depreciación o la vida útil.

FONDEARGOS contabilizará el cambio en el valor residual, el método de depreciación o la vida útil como un cambio de estimación contable (de forma prospectiva).

Para FONDEARGOS el valor residual de los equipos tecnológicos es cero, ya que no recupera ningún valor al finalizar la vida útil de los mismos.

La depreciación de un activo comenzará cuando esté disponible para su uso, esto es, cuando se encuentre en la ubicación y en las condiciones necesarias para operar de la forma prevista por la administración. La depreciación de un activo cesa cuando se da de baja en cuentas. La depreciación no cesará cuando el activo esté sin utilizar o se haya retirado del uso activo, a menos que se encuentre depreciado por completo. Para determinar la vida útil de un activo, FONDEARGOS deberá considerar todos los factores siguientes:

- La utilización prevista del activo. El uso se evalúa por referencia a la capacidad o al producto físico que se espere del mismo.
- El desgaste físico esperado la obsolescencia técnica o comercial. Es la procedente de los cambios o mejoras en la producción, o de los cambios en la demanda del mercado de los productos o servicios que se obtienen con el activo.

Este rubro está compuesto por los muebles, equipos de oficina y los computadores de propiedad del Fondo de Empleados. A diciembre 31 de 2022 se conformaba así:

PROPIEDAD, PLANTA Y EQUIPO	2022	2021	VAR. ABSOLUTA	VAR. %
MUEBLES Y EQUIPOS DE OFICINA	80.124	75.852	4272	5,63
EQUIPO DE CÓMPUTO	204.912	182.055	22.857	12,55
DEPRECIACIÓN ACUMULADA	(227.917)	(198.579)	(29.338)	14,77
TOTAL PROPIEDAD, PLANTA Y EQUIPO	57.119	59.328	(2.209)	(3,72)

El gasto por Depreciación para el año 2022 fue de \$29.946 y para el año 2021 fue de \$26.719

Se cargaron \$8.508 como mejoras en propiedad ajenas tomadas en arriendos, por efectos de los daños ocasionados por siniestro en oficina 807 de Fondeargos Barranquilla.

A diciembre 31 de 2022 toda la propiedad y planta y equipo se encuentran libres de gravámenes y están protegidos mediante pólizas de seguros contra incendios.

CONCEPTO	SALDO INICIAL	ADQUISICIONES	BAJAS	DEPRECIACIÓN	SALDO FINAL DIC 31 DE 2022
MUEBLES Y EQUIPOS DE OFICINA	75.852	4.272	0	0	80.124
EQUIPO DE CÓMPUTO	182.055	22.857	0	0	204.912
DEPRECIACIÓN ACUMULADA	(198.579)	0	0	(29.338)	(227.917)
SALDO FINAL	59.328	27.129	0	(29.338)	57.119

Durante el año 2022 se renovaron los 5 equipos portátiles, debido a que se encontraban depreciados totalmente.

En muebles de oficina en el año 2022 se renovaron cortinas enrollables, por daños ocasionados en siniestro ocurrido en oficina 807 de Fondeargos Barranquilla.

Los muebles y equipos de oficina se encuentran depreciados en un 68.74% y el equipo de cómputo en un 84.35%.

Nota 9. Otros Activos

Bienes y Servicios Pagados por Anticipado

Este rubro comprende los servicios pagados por anticipados, hacen parte la póliza de manejo y seguro de equipo de cómputo tomada a través de Seguros Sura por un valor total \$13.298. La amortización de estas pólizas se realiza mensualmente con cargo a los resultados a la cuenta de gastos. Así mismo se paga anualmente.

GASTOS PAGADOS POR ANTICIPADOS	2022	2021	VAR. ABSOLUTA	VAR. %
SEGUROS SURA	11.089	9.486	1.603	16,90

Nota 10. Depósitos de Ahorros

Está conformado por el 70% de la cuota periódica mensual que se descuenta a los asociados de acuerdo con lo establecido en los estatutos Artículo 39. COMPROMISO ECONÓMICO DE LOS ASOCIADOS, en el cual se establece que los asociados(as) deberán comprometerse a aportar cuotas sucesivas permanentes, las cuales pueden ser:

- Medio salario mínimo mensual legal vigente.
- Entre el uno por ciento (1%) hasta un máximo del diez por ciento (10%) de su ingreso salarial mensual.

La cuota que defina el asociado(a) será pagadera con la periodicidad que este recibe su ingreso salarial.

Para los asociados con salario integral que escojan la opción de porcentaje, su cuota se calculará sobre el 70% del mismo; para los que aporten un valor fijo, el valor del aporte no puede superar 10% de su ingreso salarial mensual.

A diciembre 31 de 2022 se dividían así:

DETALLE AHORRO PERMANENTE	2022	2021	VAR. ABSOLUTA	VAR. %
SALDO INICIAL DE DEPÓSITOS DE AHORRO PERMANENTE AÑO 2021	19.269.532	18.592.968	676.564	3,64
CAPTACIONES AHORRO PERMANENTE	4.028.630	3.774.129	254.501	6,74
DEVOLUCIONES DE AHORRO PERMANENTES	2.742.884	3.097.565	(354.681)	(11,45)
SALDO DEPÓSITOS DE AHORRO PERMANENTE	20.555.278	19.269.532	1.285.746	6,67

DEPOSITOS DE AHORROS PERMANENTE	2022	2021	VAR. ABSOLUTA	VAR. %
CORRIENTES	2.324.802	2.668.591	(343.789)	(12,88)
NO CORRIENTES	18.230.476	16.600.941	1.629.535	9,82
TOTAL DEPÓSITOS DE AHORRO PERMANENTE	20.555.278	19.269.532	1.285.746	6,67

Teniendo en cuenta que de acuerdo con los estatutos vigentes Artículo 41º AHORROS PERMANENTES-CARACTERISTICAS, se permite la devolución parcial de ahorros permanentes, se estima acorde a las devoluciones realizada en el 2022, que la parte corriente corresponde al 11.31% y la no corriente al 88.69%

Discriminación del corto y largo plazo de otros depósitos

CONCEPTOS	2022	2021	VAR. ABSOLUTA	VAR. %
CERTIFICADOS DE DEPÓSITOS DE AHORROS CDAT MENOR A 6 MESES	958.642	897.279	61.363	6,84
CERTIFICADOS DE DEPÓSITOS DE AHORROS CDAT MAYOR DE 6 MESES Y MENOR A 1 AÑO	1.946.935	1.335.956	610.979	45,73
DEPÓSITOS DE AHORRO CONTRACTUAL A CORTO PLAZO	622.075	581.989	40.086	6,89
INTERESES SOBRE DEPÓSITOS	261.062	152.639	108.423	71,03
AHORRO PERMANENTE A CORTO PLAZO	2.324.802	2.668.591	(343.789)	(12,88)
TOTAL DEPOSITOS A CORTO PLAZO O CORRIENTE	6.113.516	5.636.454	477.062	8,46
AHORRO PERMANENTE A CORTO PLAZO	18.230.476	16.600.941	1.629.535	9,82
TOTAL DEPOSITOS	24.343.992	22.237.395	2.106.597	9,47

Nota 11. Acreedores Comerciales y Otras Cuentas por Pagar

Las partidas aquí registradas corresponden al giro normal de las operaciones de Fondeargos, en cumplimiento de las obligaciones de los convenios por pagar, costos y gastos del giro ordinario y remanentes a favor de los asociados a diciembre 31 de 2022 este rubro estaba conformado así:

Corto Plazo o Corriente

CUENTAS POR PAGAR	2022	2021	VAR. ABSOLUTA	VAR. %
COSTOS Y GASTOS POR PAGAR	48.593	118.905	(70.312)	(59,13)
EXIGIBILIDADES POR SERVICIOS	413.826	384.620	29.206	7,59
REMANENTES POR PAGAR	1.362.420	979.592	382.828	39,08
OTRAS CUENTAS POR PAGAR	16.536	16.536	0	0,00
TOTAL CUENTAS POR PAGAR	1.841.375	1.499.653	341.722	22,79

La cuenta de exigibilidades por servicios corresponde a los servicios prestados a los asociados(as) por los distintos proveedores y su total representa el 22% del total de las cuentas por pagar.

La otra partida representativa la conforma los remanentes por pagar, lo cual representa los valores por devolver a los asociados retirados y a los mayores valores descontados, su importe representa el 72% del total de las cuentas por pagar.

La partida de \$16.536 corresponde a un pasivo con Cementos Argos.

Nota 12. Obligaciones Financieras

Este rubro está conformado por las obligaciones contraídas con el Banco Popular con el objetivo de colocar estos fondos en cartera de crédito.

A diciembre 31 de 2022 se conformaban así:

OBLIGACIONES FINANCIERAS CORRIENTES	2022	2021	VAR. ABSOLUTA	VAR. %
TARJETA CRÉDITO- BANCO POPULAR	24	3.108	(3.084)	(99,23)
CRÉDITOS CON BANCOS COMERCIALES-BANCO POPULAR	1.013.775	0	1.013.775	0,00
TOTAL OBLIGACIONES FINANCIERAS	1.013.799	3.108	1.010.691	32519,02

No OBLIGACIÓN	FECHA DESEMBOLSO	FECHA TERMINACIÓN	MONTO	PLAZO	TASA	SALDO
2211302675-5	2/12/22	2/12/24	500.000.000	24 meses	IRB+7,6 TV	500.000.000
2211302681-7	7/12/22	6/04/23	500.000.000	4 meses	IRB+7,3 MV	500.000.000

SUBTOTAL OBLIGACIONES **1.000.000.000**

INTERESES CAUSADOS POR PAGAR A CORTE DE DICIEMBRE 31 DE 2022 **13.774.575**

TOTAL CREDITOS CON BANCO COMERCIALES - BANCO POPULAR **1.013.774.575**

Nota 13. Fondos Sociales

Representan el valor apropiado de los Excedentes de un período o año gravable, los cuales son aprobados por la honorable Asamblea General Ordinaria de delegados del Fondo de Empleados para que se desarrollen las distintas actividades en beneficio de los asociados(as), como lo fueron los auxilios, las actividades de fin de año, las actividades para los niños, entre otros (La descripción de estas se puede observar en el informe de gestión).

Del proyecto de distribución de excedentes de las utilidades del año 2010, se creó el Fondo de Fomento Empresarial, el cual es de carácter obligatorio y corresponde al 10% de los excedentes.

Del fondo de previsión se utilizaron recursos para el pago de las pólizas que ampara el auxilio funerario que otorga FONDEARGOS a sus asociados(as), tomadas con Seguros Sura y la Póliza de Vida Deudores que el Fondo otorga a los miembros de su comunidad.

A diciembre 31 de 2022 se discriminaban así:

FONDOS SOCIALES	2022	2021	VAR. ABSOLUTA	VAR. %
FONDO DE BIENESTAR SOCIAL	1.077.086	1.222.524	(145.438)	(11,90)
FONDO PREVISIÓN Y SOLIDARIDAD	535.506	561.678	(26.172)	(4,66)
FONDO DE FOMENTO EMPRESARIAL	1.220.491	1.363.726	(143.235)	(10,50)
TOTAL FONDOS SOCIALES	2.833.083	3.147.928	(314.845)	(10,00)

Conciliación Fondos Sociales Año 2022-2021

FONDOS SOCIALES AÑO 2022	FONDO DE BIENESTAR	FDO EMPRENDIMIENTO EMPRESARIAL	FONDO DE PREVISION
SALDO A DICIEMBRE 31 2021	1.222.524.251	1.363.725.701	561.678.329
MAS: APROPIACIONES APROBADAS EN ASAMBLEA	265.393.285	147.440.770	265.393.385
MENOS: SALDO A DICIEMBRE 31 DE 2022	1.077.086.309	1.220.491.171	535.505.667
UTILIZACIONES	410.831.227	290.675.300	291.566.047

Nota 14. Impuestos Corrientes por Pagar

Este rubro hace referencia a los valores deducidos a los Empleados, Proveedores durante el mes de diciembre de 2022, por los diferentes conceptos de retención como son, rentas laborales, honorarios, servicios, compras, retención de industria y comercio e impuesto a las ventas los cuales se pagarán a la DIAN y la Alcaldía de Barranquilla en el mes de enero y febrero de 2023.

IMPUESTOS	2022	2021	VAR. ABSOLUTA	VAR. %
GMF	0	319	(319)	100,00
RETENCIÓN EN LA FUENTE	22.535	16.288	6.247	38,35
INDUSTRIA Y COMERCIO	69.673	28.641	41.032	143,26
IMPUESTO A LAS VENTAS	15.581	1.104	14.477	1311,32
ANTICIPO DE IMPUESTO	(58.297)	(23.782)	(34.515)	145,13
TOTAL IMPUESTOS CORRIENTES	49.492	22.570	26.922	119,28

Nota 15. Beneficios a Empleados

Representa el valor por pagar a los Empleados de FONDEARGOS, como resultado de la relación laboral existente y las originadas como consecuencia del derecho adquirido por prestaciones sociales detallado así:

BENEFICIOS A EMPLEADOS	2022	2021	VAR. ABSOLUTA	VAR. %
CESANTÍAS	43.687	33.477	10.210	30,50
INTERESES SOBRE CESANTÍAS	8.322	7.426	896	12,07
VACACIONES	74.881	61.604	13.277	21,55
RETENCIONES Y APORTES DE NÓMINA	169	30.845	(30.676)	(99,45)
BONIFICACIÓN MERA LIBERALIDAD	118.455	104.741	13.714	13,09
TOTAL BENEFICIOS A EMPLEADOS	245.514	238.093	7.421	3,12

El valor de las cesantías será consignado en los Fondos de cesantías en el mes de febrero de 2023.

Nota 16. Anticipos y Avances recibidos

Corresponde a saldo de donación con destinación específica, realizada por la Fundación, valor que en 2023 de acuerdo con autorización de la Fundación Grupo Argos, se destinará a un programa de educación para los asociados.

Los anticipos y avances aplican a los anticipos de obligaciones que realizan los asociados, los cuales son legalizados una vez se verifican los correos enviados por los asociados o las pagadurías respecto a esos pagos.

ANTICIPOS	2022	2021	VAR. ABSOLUTA	VAR. %
DONACIONES BECA POR EXCELENCIA	12.863	12.863	0	0,00
INGRESOS ANTICIPADOS (INTERESES)	1.559	1.757	(198)	(11,27)
ANTICIPOS Y AVANCES	205.468	250.675	(45.207)	(18,03)
TOTAL ANTICIPOS	219.890	265.295	(45.405)	(17,11)

Nota 17. Diversos

Corresponde a la cancelación de ahorros programados y CDAT de los asociados programadas para transferir.

DIVERSOS	2022	2021	VAR. ABSOLUTA	VAR. %
TRANSITORIA CDAT Y VARIOS	172.956	90.303	82.653	91,53
OTROS PAGOS POR TRANSFERIR	3.659	3.659	0	0,00
RETIROS DE AHORROS PROGRAMADO	53.034	382	52.652	13783,25
TOTAL DIVERSOS	229.649	94.344	135.305	143,42

Nota 18. Capital Social

Está conformado por el 30% de la cuota periódica mensual que se descuenta a los asociados de acuerdo con lo establecido en los estatutos del Fondo y que para el caso de FONDEARGOS se encuentra establecido entre el 1% y el 10% del salario mensual del asociado.

Este rubro incluye la revalorización de aportes aprobado por la Asamblea General, también está contenido el monto mínimo irreducible de los aportes que toda organización solidaria debe tener como protección al patrimonio, de acuerdo con las disposiciones legales de la Supersolidaria y reglamentado en nuestros estatutos, cuyo monto podrá ser incrementado por la Asamblea General, pero en ningún caso podrá disminuirse.

A diciembre 31 de 2022 su saldo era de:

CAPITAL SOCIAL	2022	2021	VAR. ABSOLUTA	VAR. %
APORTE SOCIALES TEMPORALMENTE RESTRINGIDOS	10.315.568	9.292.918	1.022.650	11,00
APORTE SOCIALES MÍNIMOS NO REDUCIBLES	1.250.000	1.250.000	0	0,00
TOTAL CAPITAL SOCIAL	11.565.568	10.542.918	1.022.650	9,70

Nota 19. Reservas

Corresponde a la apropiación obligatoria para la protección de los aportes de los asociados la cual por reglamentación legal los fondos de empleados deben reservar cada año de sus excedentes el 20%. Está reserva no es susceptible a distribuirse entre sus asociados durante la vigencia de FONDEARGOS; Sin embargo, puede utilizarse para absorber pérdidas. Caso en el cual debe ser restituida en el próximo período con excedentes resultantes. También hacen parte las reservas estatutarias constituida por la disposición de la Asamblea de Delegados.

A diciembre 31 de 2022, su saldo era de:

RESERVAS	2022	2021	VAR. ABSOLUTA	VAR. %
RESERVAS PROTECCIÓN DE APORTES	4.819.026	4.524.145	294.881	6,52
RESERVA ESTATUTARIAS- CAPITAL DE TRABAJO	1.167.204	1.167.204	0	0,00
FONDO PATRIMONIAL	2.704.925	2.704.925	0	0,00
TOTAL RESERVAS	8.691.155	8.396.274	294.881	3,51

Nota 20. Fondos de Destinación Específica

Este fondo se establece para proteger los aportes de los socios de la devaluación de la moneda. De acuerdo con la disposición de la Asamblea General este fondo se crea con base en el IPC acumulado del año inmediatamente anterior.

A diciembre 31 de 2022 su saldo es el siguiente:

FONDO DE DESTINACIÓN ESPECÍFICA	2022	2021	VAR. ABSOLUTA	VAR. %
FONDOS DE INVERSIÓN	6.817	6.817	0	0,00
FONDO PARA REVALORIZACIÓN DE APORTES	118.797	111.090	7.707	6,94
FONDO PARA AMORTIZACIÓN DE APORTES	206.496	206.496	0	0,00
TOTAL FONDOS DE DESTINACIÓN ESPECÍFICA	332.110	324.403	7.707	2,38

Nota 21. Superávit

Este rubro lo constituyen los auxilios por donaciones realizadas por Cementos Argos S.A. y las valorizaciones de las inversiones en acciones y demás títulos cuyo valor de mercado o cotización en la bolsa sufrieron incrementos con relación al costo de adquisición.

A diciembre 31 de 2022, su saldo era el siguiente:

AUXILIOS Y DONACIONES	2022	2021	VAR. ABSOLUTA	VAR. %
ENTIDADES PARTICULARES	262.661	262.661	0	0,00
GANANCIAS/PÉRDIDAS ACUMULADAS NO REALIZADAS EN INVERSIONES	1.938.215	2.862.682	(924.467)	(32,29)
TOTAL SUPERÁVIT	2.200.876	3.125.343	924.467	(29,58)

Nota 22. Ingresos de Actividades Ordinarias

Los ingresos de FONDEARGOS están conformados básicamente por los intereses causados sobre la cartera colocada entre los asociados, así como también por el valor de las contribuciones de los asociados, los rendimientos de las inversiones y del Fondo de Liquidez obtenidos sobre la colocación de los excesos de tesorería en títulos rentables del mercado Bancario legalmente constituido y vigilado por la Superintendencia Financiera de Colombia.

Hacen parte también de este rubro los ingresos obtenidos por los retornos acordados con los proveedores de servicios, registrados en el ítem de otros ingresos de servicios.

A 31 de diciembre de 2022, se detallaban así:

INGRESOS ORDINARIOS	2022	2021	VAR. ABSOLUTA	VAR. %
SERVICIO DE CRÉDITOS	5.607.618	5.295.628	311.990	5,89
INTERESES INVERSIONES NEGOCIABLES	126.985	25.918	101.067	389,95
INTERESES FONDO DE LIQUIDEZ	182.605	59.322	123.283	207,82
OTROS INGRESOS ADMINISTRATIVOS	177.711	118.924	58.787	49,43
ADMINISTRATIVOS Y SOCIALES	34.115	18.173	15.942	87,72
RECUPERACIONES	123.398	99.041	24.357	24,59
TOTAL SERVICIO DE CRÉDITOS	6.252.432	5.617.006	635.426	11,31

Nota 23. Otros Ingresos

Los constituyen básicamente los dividendos decretados sobre las acciones. En el año 2022 se recibieron los decretados en el mismo año y parte de los decretados en 2021.

OTROS INGRESOS	2022	2021	VAR. ABSOLUTA	VAR. %
DIVIDENDOS	84.775	107.607	(22.832)	(21,22)
APROVECHAMIENTOS, AJUSTE AL PESO.	7	7	0	0,00
INDEMNIZACIONES	24.938	0	24.938	0,00
INCAPACIDADES	2.585	43.749	(41.164)	(94,09)
TOTAL INGRESOS NO OPERACIONALES	112.305	151.363	(39.058)	(25,80)

Decretados y pagados así:

Grupo Argos SA

\$84.775

Nota 24. Gastos Operacionales

Los costos y gastos corresponden estrictamente a los necesarios para atender el normal desarrollo del objeto social del Fondo. En el estado de resultado se encuentran debidamente discriminados y a continuación hacemos referencia de los más representativos a diciembre 31 de 2022.

BENEFICIO A EMPLEADOS	2022	2021	VAR. ABSOLUTA	VAR. %
SUELDOS	977.630	895.037	82.593	9,23
HORAS EXTRAS	25.197	21.107	4.090	19,38
AUXILIO DE TRANSPORTE	3.914	4.409	(495)	(11,23)
CESANTIAS	87.232	80.694	6.538	8,10
INTERESES SOBRE CESANTIAS	9.934	9.170	764	8,33
PRIMA LEGAL	87.270	79.412	7.858	9,90
PRIMA EXTRALEGAL	98.021	89.249	8.772	9,83
VACACIONES	58.711	56.112	2.599	4,63
BONIFICACIONES	118.455	101.089	17.366	17,18
INDEMNIZACIONES LABORALES	2.062	22.378	(20.316)	(90,79)
DOTACIÓN Y SUMINISTRO A TRABAJADORES	7.678	653	7.025	1075,80
APORTES A PENSIÓN	128.207	116.481	11.726	10,07
APORTES A SALUD	92.019	83.725	8.294	9,91
APORTES ARL	5.409	4.675	734	15,70
APORTES CAJA COMPENSACIÓN, ICBF Y SENA	96.002	87.377	8.625	9,87
CAPACITACIÓN AL PERSONAL	31.700	20.249	11.451	56,55
GASTOS MEDICOS Y MEDICAMENTOS	217	720	(503)	(69,86)
SUBSIDIO ALIMENTACIÓN	65.952	59.753	6.199	10,37
OTROS BENEFICIOS- AYUDA PARA EL TRANSPORTE	2.759	5.220	(2.461)	(47,15)
TOTAL BENEFICIO A EMPLEADOS	1.898.369	1.737.510	160.859	9,26

El gasto de personal representa el 58.13% del total de los gastos operacionales.

GASTOS GENERALES	2022	2021	VAR. ABSOLUTA	VAR. %
Honorarios	170.451	130.741	39.710	30,37
Impuestos	97.234	56.764	40.470	71,30
Arrendamientos	109.669	105.312	4.357	4,14
Seguros	13.472	15.373	(1.901)	(12,37)
Mantenimiento y Reparaciones	3.730	1.115	2.615	234,53
Mejoras en bines ajenos	24.955	0	24.955	0,00
Cuotas de administración	18.752	17.755	997	5,62
Aseo y elementos	13.543	11.311	2.232	19,73
Cafeteria	2.485	2.762	(277)	(10,03)
Papelería y útiles de oficina	3.177	1.911	1.266	66,25
Servicios Públicos	47.717	37.128	10.589	28,52
Publicidad y Propaganda	62.700	31.156	31.544	101,25
Contribuciones y afiliaciones	45.075	44.109	966	2,19
Gastos de Asamblea	48.740	18.543	30.197	162,85
Gastos de directivos	17.977	5.272	12.705	240,99
Gastos de Comité	154	1.396	(1.242)	(88,97)
Gastos Legales	9.569	14.172	(4.603)	(32,48)
Gastos de representación	2.887	1.524	1.363	89,44
Gastos de Viaje	45.451	1.512	43.939	2906,02
Servicios Temporales	0	5.282	(5.282)	(100,00)
Mensajería local y nacional	11.099	8.334	2.765	33,18
Sistematización	102.671	95.768	6.903	7,21
Asistencia Técnica	7.841	6.731	1.110	16,49
Activos de menor Cuantía *	1.110	12.264	(11.154)	100,00
Ajuste cuantía de cartera	37.249	5.271	31.978	606,68
Verificación ajustes Seguridad Social	405	16	389	2431,25
Gastos Varios	302	16.671	(16.369)	(98,19)
Total Gastos Generales	898.415	648.193	250.222	38,60

*Compra de activos de menor cuantía, los cuales de acuerdo con la política contable deben registrarse directamente al gasto. Durante este período se realizó el reemplazo de sillas.

OTROS GASTOS	2022	2021	VAR. ABSOLUTA	VAR. %
DETERIORO CARTERA DE CRÉDITO	373.801	374.831	(1.030)	(0,27)
DEPRECIACIONES	29.946	26.719	3.227	12,08
GASTOS BANCARIOS	65.299	80.696	(15.397)	(19,08)
INDEMNIZACIÓN	0	2.191	(2.191)	100,00
TOTAL OTROS GASTOS ADMINISTRATIVOS	469.046	484.437	(15.391)	(3,18)
TOTAL GASTOS OPERACIONALES	3.265.830	2.870.140	395.690	13,79

Nota 25. Costos por Servicios de Créditos y Otros

Corresponde a los intereses sobre los ahorros permanentes, ahorros contractuales y CDAT's reconocidos durante al año 2022, para el caso de los asociados activos, y pagados al momento del cruce de cuentas para el caso de los asociados retirados.

Se incluyen en este rubro de acuerdo con la nueva estructura de NIIF-PYMES los intereses pagados sobre las obligaciones financieras.

CONCEPTO	2022	2021	VAR. ABSOLUTA	VAR. %
INTERESES AHORROS PERMANENTES	1.355.712	1.287.070	68.642	5,33
INTERESES DE AHORRO CONTRACTUAL	97.779	45.303	52.476	115,83
INTERESES DEPÓSITOS DE AHORRO A TÉRMINO	191.532	74.588	116.944	156,79
INTERESES DE CRÉDITOS (OBLIGACIONES FINANCIERAS)	13.775	16.860	(3.085)	(18,30)
TOTAL COSTOS POR SERVICIOS DE CRÉDITOS	1.658.798	1.423.821	234.977	16,50

Nota 26. Cuentas De Orden

Las Cuentas de Orden, son cuentas de registro utilizadas para cuantificar y revelar los hechos o circunstancias de los cuales se pueden generar derechos (deudoras) u obligaciones (acreedoras) que en algún momento afectaría la estructura financiera de una entidad, y sirven de control interno para el buen manejo de la de la información o de futuras situaciones financieras y permite llevar un registro de cuentas informativas.

Este rubro está representado por los valores recibidos en garantías admisibles (pagarés), que respaldan los créditos otorgados por el FONDO DE EMPLEADOS DE GRUPO ARGOS Y FILIALES.

Nota 27. Conflictos de Interés y Transacciones con Partes Relacionadas:

En cumplimiento al Decreto 962 de 2018 Capítulo VIII artículo: 2.11.11.8.3:

“Las organizaciones contarán con políticas y procedimientos de administración de situaciones de conflicto de interés, incluyendo como mínimo las que puedan surgir para los miembros del consejo de administración o junta directiva, para los miembros de la junta de vigilancia o comité de control social, para el gerente o representante legal, para el revisor fiscal y para el oficial de cumplimiento”.

Dada la naturaleza asociativa del Fondo de Empleados es natural que realice operaciones propias de su objeto social de captación y colocación de recursos con partes relacionadas como el Gerente, los empleados y los órganos de administración y control elegidos por la Asamblea, todos ellos, ostentando la calidad de asociados. Igualmente, con las empresas en las cuales éstos o sus familiares ejercen control o influencia significativa. Dichas operaciones fueron efectuadas en condiciones normales de mercado aplicando para el efecto las políticas generales establecidas por la Junta Directiva y la administración para todos los servicios y transacciones.

Esas transacciones fueron en total para el año 2022:

PARTE RELACIONADA - NATURALES	GCIA Y JUNTA DIRECTIVA	CONTROL SOCIAL	FAMILIARES	TOTAL
PRÉSTAMOS APROBADOS	63	75	0	138
SALDO PRÉSTAMOS APROBADOS AL DÍA	565.116.327	604.563.897	0	1.169.680.224
INTERESES CARTERA CAUSADOS COMO INGRESOS CORRIENTES	66.483.939	64.181.199	0	130.665.138
SALDO DE APORTES Y AHORRO PERMANENTE	235.246.923	291.671.841	0	526.918.764
COSTO POR INTERESES DE DEPÓSITOS	15.416.670	14.115.809	0	29.532.480
OTROS PAGOS REGISTRADOS COMO GASTO CORRIENTE (AUXILIO TRANSPORTE, MANUTENCIÓN)	17.922.270	153.744	0	18.076.014
TOTALES	900.186.129	974.686.490	0	

Informe de Gestión

Construyendo sueños juntos



FONDEARGOS

WWW.FONDEARGOS.ORG